

Årsberetning 2013



VIKINGESKIBS
MUSEET



Indhold

Indledning	4
Oplysninger om institutionen	5
Undersøgelser, forskning og udstilling	7
Undersøgelser	7
Afsluttede forundersøgelser	7
Afsluttede undersøgelser	8
Igangværende projekter	8
Besigtigelser	9
Aflevering af genstande til Nationalmuseet	10
Nationalt og internationalt samarbejde	10
Forskning	13
Forskningsprojekter	13
Kommende forskningsprojekter	14
Ph.d.-forskning på Vikingskibsmuseet	14
Samarbejde med universiteter og andre uddannelsesinstitutioner	14
Arkiv og bibliotek	16
Arkiv	16
Det marine arkiv	16
Bibliotek	16
Forlagspublikationer under forberedelse	16
Udstilling	18
Vikingskibshallen	18
Museumsøen	19
Udstillinger uden for Vikingskibsmuseet	20
Fotoværksted og billedarkiv	20
Maritime håndværk, rekonstruktion og publikumsformidling	21
Maritime håndværk	21
Bådeværftet	21
Museets bådsamling	21
Museumshavnen	22
Rekonstruktion	23
Publikumsformidling	25
Vikingskibshallen	25
Museumsøen	26
Sejladstjenesten	28
Andet kulturformidlende arbejde	29

Skoletjenesten	30
Medarbejdernes bidrag til forskning og formidling	33
Medarbejdernes publikationer	33
Konferencer, seminar og kongresser	34
Forsknings- og undervisningsforedrag	37
Formidlingsforedrag	40
Café Knarr	41
Kommunikation og markedsføring	41
Publikumsanalyser	43
Økonomi, administration og bygningsdrift	45
Økonomi	45
Årsregnskab 2013	45
Tilskud og indtægter	46
Besøgende	47
Sejlads	49
Butik	51
Omsætning pr. gæst	52
Personale	53
Miljøforhold	53
Tilbagebetaling til samfundet	54
Samlet konklusion om museets betydning for samfundet	57
Administration	58
Bestyrelsen	58
Chefgruppe	58
Samarbejdsudvalg og Arbejdsmiljøudvalg	58
Personale	59
Ekstern repræsentation	61
Efteruddannelse og kurser	62
Studierejser og personaleudflugt	63
Bygningsdrift	64
Vikingskibshallen	64
Restaurering, modernisering og udbygning af Vikingskibshallen	64
Museumsøen	64
Snekken	65
Stormfloden den 6. december	65
Vikingskibsmuseets Bådelaug	67
Vikingskibsmuseets Venner	69

Indledning

Museet har gennem hele året arbejdet med grundlaget for fremtidens museum. I 2012 indledtes et samarbejde mellem museet, Kulturstyrelsen og Roskilde Kommune om udvikling af en vision for Vikingskibshallens restaurering, modernisering og udbygning. Det foreløbige resultat kunne præsenteres ved et borgermøde i februar. Visionen blev godt modtaget, og den er gennem året blevet præsenteret for politikere og interessegrupper på lokalt og nationalt niveau.

Et væsentligt element i planen for fremtidens museum er visionen om at opføre en ny bygning til formidling af kulturarven på havbunden. Denne vision hænger tæt sammen med det marinarkæologiske arbejde, som Vikingskibsmuseet siden 2004 har varetaget på vegne af Nationalmuseet. Arbejdet udføres på grundlag af en kontrakt, som udløb ved årsskiftet. Kontrakten blev dog forlænget med et halvt år for at give mulighed for en afklaring af nedenstående spørgsmål.

Spørgsmålet om den fremtidige organisering af marinarkæologien i Danmark har været til drøftelse som opfølgning på den internationale evaluering af dansk marinarkæologi, der blev udført for Kulturstyrelsen i 2012. I oktober kunne Styrelsen sende et forslag til høring. Forslaget lagde op til, at det marinarkæologiske ansvar for farvandene øst for Storebælt fortsat blev varetaget i et samarbejde mellem Vikingskibsmuseet og Nationalmuseet.

Parallelt hermed gennemførte Kulturstyrelsen en kvalitetsvurdering af Vikingskibsmuseet. Museet besluttede derfor at afvente vurderingen, og udarbejde et samlet svar til Kulturstyrelsen. Vurderingen forelå i begyndelsen af december, og museet opnåede en meget flot vurdering af forsknings- og formidlingsarbejdet. Styrelsen påpegede imidlertid, at Vikingskibsmuseet, som følge af det historisk betingede samarbejde med Nationalmuseet, aldrig har fået et afsæt for at arbejde med indsamling, registrering og bevaring – og dermed opfylde museumslovens krav.

Vikingskibsmuseets bestyrelse besluttede at forfølge Kulturstyrelsens samlede vurdering af, at museet bør have et selvstændigt ansvarsområde for at kunne varetage den fulde opgaveportefølje i henhold til museumsloven. Denne beslutning vil blive lagt til grund for udformningen af en samlet udviklingsplan og for de videre forhandlinger om indgåelse af en ny samarbejdsaftale med Nationalmuseet.

Året var i øvrigt præget af et stor aktivitet i og udenfor museet - som det vil fremgå af beretningen. 120.874 gæster besøgte museet, heraf 77.357 voksne og 43.517 børn og unge under 18 år. Størstedelen af museets betalende gæster, 69,5 %, kommer fra udlandet. Samlet set steg besøgstallet med ca. 7 % i forhold til forventningen i budgettet.

I alt 132 personer, svarende til 53 årsværk, har i kortere og længere perioder været ansat ved museet. 12 personer har herudover været tilknyttet i beskæftigelsesprojekter.

Alle fik rigeligt at gøre, da museet i december blev ramt af en stormflod, som forårsagede store ødelæggelser på museets bygninger. Behovet for en snarlig restaurering af Vikingskibshallen blev dermed forøget, og samtidig blev behovet for en fremtidig stormflodssikring anskueliggjort.

Der er meget at arbejde videre med, og Vikingskibsmuseet ser frem til opfølgning og afklaring på de mange spørgsmål, der vedrører museets fremtid, i det kommende år.

Oplysninger om institutionen

Institutionen

Den selvejende institution Vikingeskibsmuseet i Roskilde
Vindeboder 12
4000 Roskilde

Telefon: 46 300 200

Telefax: 46 300 201

Hjemmeside: www.vikingskibsmuseet.dk

E-mail: museum@vikingskibsmuseet.dk

CVR-nr.: 27 85 35 28

Stiftet: 6. juni 1963

Hjemsted: Roskilde

Regnskabsår: 1. januar - 31. december

Bestyrelsen

Borgmester Joy Mogensen, formand

Cand. Jur. Ole Christiansen, næstformand

Direktør Gurli Martinussen

Direktør Lars Fredsted

Tidligere direktør for Miljøstyrelsen Ole Christiansen har overtaget formandskabet for Vikingeskibsmuseets Venner og er indtrådt i bestyrelsen, efter at tidligere næstformand Leo Bjørnskov efter eget ønske er trådt tilbage.

Daglig ledelse

Direktør Tinna Damgård-Sørensen

Chef for Maritime håndværk, rekonstruktion og publikumsformidling Søren Nielsen

Chef for Økonomi, administration og bygningsdrift Claus Christiansen

Revision

RIR REVISION

Statsautoriserede revisorer I/S

Himmelev Bygade 70

4000 Roskilde

Bankforbindelse Nordea Bank A/S

Status

Vikingeskibsmuseet er Danmarks museum for studiet af nordisk skibs- og bådbygningskultur, specielt i forhistorisk tid og middelalder. Som statsanerkendt museum skal Vikingeskibsmuseet leve op til internationale konventioner for museer og til kravene i den danske museumslov.

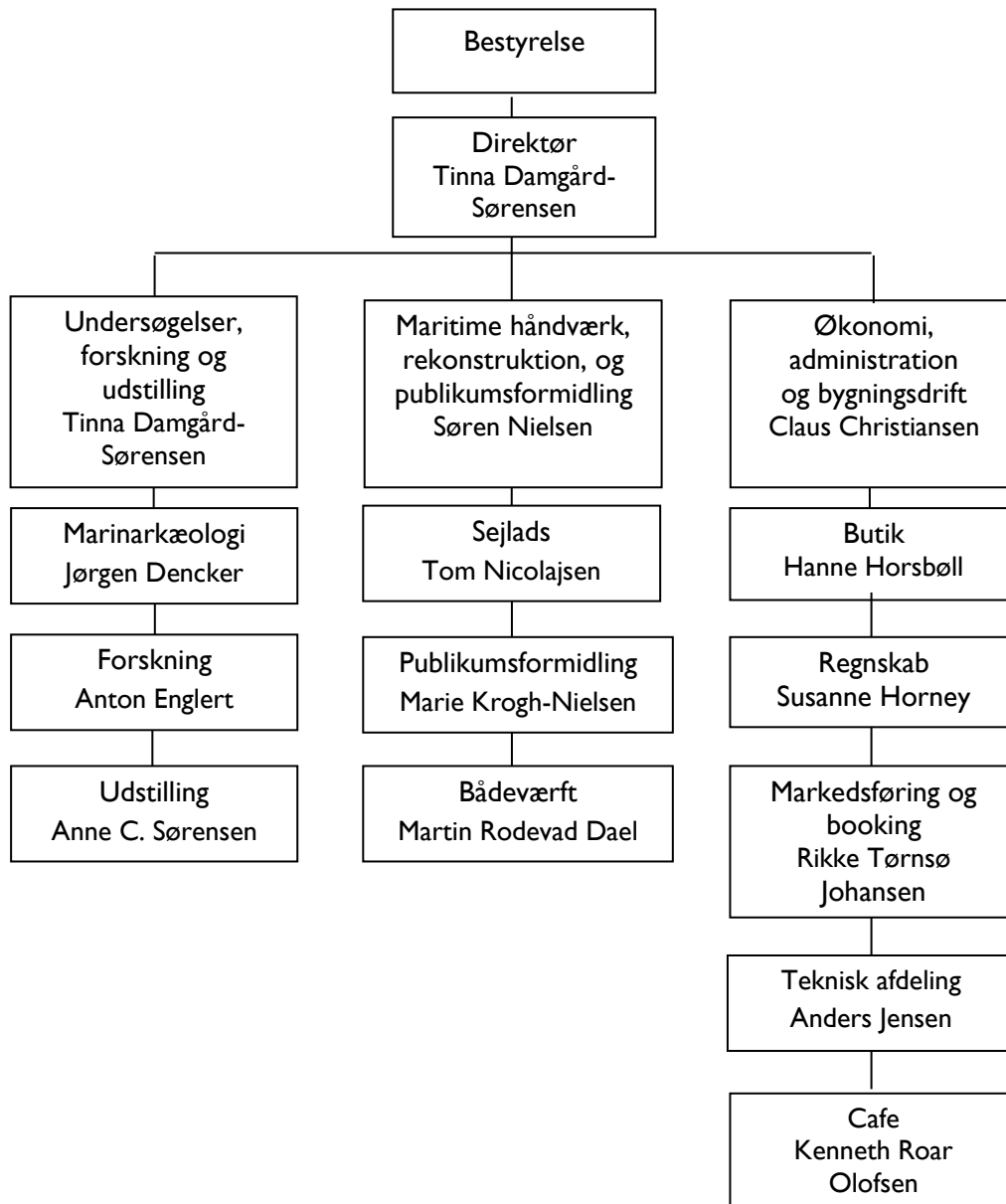
Formål

Vikingeskibsmuseet skal virke inden for sit felt gennem indsamling, registrering, forskning, bevaring og formidling af relevant arkæologisk, historisk, etnologisk og andet materiale. Museets samlinger skal være tilgængelige for offentligheden og til rådighed for forskningen. Museet skal især formidle resultaterne af forskning baseret på museets samlinger og undersøgelser.

Samlinger

Den arkæologiske samling udgøres af 5 vikingskibe, der er uddeponeret af Nationalmuseet. Vikingskibsmuseets egne samlinger omfatter etnografiske både og redskaber, traditionelle nordiske både samt rekonstruktioner af arkæologiske skibsfund, bl.a. af de 5 vikingskibe.

Organisation



Vikingskibsmuseets organisation blev pr. 1. november 2013 udbygget med en selvstændig afdeling til drift af Café Knarr, samtidig med at forpagtningssaftalen med Restaurant Snekken ophørte for Café Knarr.

Undersøgelser, forskning og udstilling

Afdelingen består af tre teams.

- Teamet Marinarkæologiske Undersøgelser varetager via kontrakt med Nationalmuseet det marinarkæologiske ansvar øst for Storebælt. Arbejdet omfatter sagsbehandling, besigtigelser og undersøgelser, samt drift af det nationale Marine Arkiv.
- Forskningsteamet arbejder med museets forskningsprojekter og samarbejder internationalt med universiteter igennem undervisning af studerende og vejledning af ph.d.-stipendiater. Forskningsteamet står desuden for museets forlag og bibliotek.
- Udstillingsteamet tilrettelægger museets udstillinger, og samarbejder med andre museer om ud- og indlån. Til udstillingsteamet hører museets grafiker, fotograf og billedarkiv.

Undersøgelser

Marinarkæologi

Vikingskibsmuseet har siden 2004 varetaget det marinarkæologiske beredskab øst for Storebælt på vegne af Nationalmuseet. Beredskabet omfatter dykkerbesigtigelser og undersøgelser af fund, gjort af sportsdykkere, fiskere og andre. Herudover omfatter arbejdet marinarkæologiske forundersøgelser og undersøgelser i forbindelse med anlægsarbejde ved etablering af vindmølleparker, bro- og havneanlæg, elkabler, gasledninger m.v. på søterritoriet.

Forundersøgelserne skal klarlægge, hvorvidt der i anlægsområdet forekommer vrag, stenalderboplads eller andre fortidsminder, der kan være i fare for at blive ødelagt af arbejdet.

Vikingskibsmuseet gennemfører desuden forskningsundersøgelser og projekter i samarbejde med forskere fra andre institutioner i Danmark og udlandet.

Marin sagsbehandling

Pr. 1. oktober 2009 overtog de marinarkæologisk arbejdende museer den marine sagsbehandling fra Kulturstyrelsen. Vikingskibsmuseet har løst opgaven indenfor rammerne af det marinarkæologiske beredskab.

Marint beredskab

Vikingskibsmuseet deltager pr. 1. september 2012 i et 3-årigt tværvideenskabeligt EU-projekt (SASMAP), koordineret af Nationalmuseets Bevaringsafdeling, som skal udvikle teknikker og metoder til at lokalisere, vurdere tilstanden af og beskytte Europas undersøiske kulturarv.

Projektets metoder vil i Danmark blive afprøvet og vurderet på den særlig bevaringsværdige, submarine stenalderboplads Tudse Hage samt på andre lokaliteter i Holland, Italien og Grækenland, se også – **Nationalt og internationalt samarbejde** samt **Forskning, Forskningsprojekter**.

Arbejdet på Tudse Hage indledtes i 2013 med tolkning af satellitfoto, opmåling af havbunden for kortlægning af tidligere kystlinjer for udpegning af de mest oplagte bosættelsessteder på dybere vand, igangsætning af in situ sikringsforsøg, indsamling af materiale til stabiliseringsforsøg, fremstilling af bjærgeramme til hævnning af skrøbelige fund mv.

Afsluttede forundersøgelser

Køge Jorddepot

I januar 2013 gennemførtes en marinarkæologisk forundersøgelse i forbindelse med anlæggelse af et jorddepot ved Køge Havn. Ved etableringen af en dækmole var der blevet konstateret

forekomster af gytje med rester af hasselstager, som kunne stamme fra fiskeredskaber fra Ældre Stenalder. Ved en prøvegravning i området blev der ikke fundet yderligere.

Masnedsundbroen (Banedanmark)

I forbindelse med elektrificering og stedvis udvidelse af jernbanen København-Rødby (afledt af Den Faste Forbindelse over Femern Bælt) skal Masnedsundbroen fornyes.

Vikingskibsmuseet modtog i maj en del af de geofysiske survey- og geotekniske data til gennemsyn. På baggrund heraf blev det besluttet, at der ikke skal gennemføres marinarkæologiske forundersøgelser ved Masnedsundbroen.

Sejerø Sjælland, elkabler

I forbindelse med etablering af elkabel mellem Sejerø og Sjælland er der gennemført en marinarkæologisk forundersøgelse. For en gang skyld blev der ikke lokaliseret kystlinjer eller gjort fund af stenalderboplads. Sandsynligvis fordi de ligger længere nede i havbunden, end det niveau, som museet skulle undersøge.

Afsluttede undersøgelser

Kosterland, Ulvsund

Marinarkæologisk undersøgelse af en submarin stenalderboplads ved Kosterland i Ulvsund. Bopladsen blev lokaliseret i 2012 i forbindelse med Vikingskibsmuseets forundersøgelse forud for etablering af et søkabel umiddelbart vest for Dronning Alexandrines Bro over Ulvsund (ved Kalvehave). Fundene repræsenterer udvasket og let omlejet bopladsmateriale fra 4.500-4.000 f.Kr. svarende til sen Ertebøllekultur.

Igangværende projekter

Femern Bælt

I forbindelse med etablering af en fast forbindelse over Femern Bælt gennemførte Vikingskibsmuseet sammen med tyske kollegaer fra Archäologisches Landesamt Schleswig-Holstein i 2012 marinarkæologiske undersøgelser på to 1600-talsvrag. Dokumentationen af genstandene fra Femern-undersøgelsen, herunder opmåling af to jernkanoner – en med ladning, blev afsluttet i 2013, og fundene blev overleveret til konservering på Nationalmuseets Bevaringsafdeling. Konserveringen er antagelig først afsluttet i 2015. Beretningsarbejdet er i gang og afsluttes i 2014.

Kong Frederik IX's bro og Masnedø Østflak (Banedanmark)

I forbindelse med elektrificering og stedvis udvidelse af jernbanen København-Rødby (afledt af Den Faste Forbindelse over Femern Bælt) skal Kong Frederik IX's Bro over Guldborgsund ved Nykøbing Falster fornyes og en ny sejlrrende graves ved Masnedø Østflak.

Ved Kong Frederik IX's Bro foretog Vikingskibsmuseet i 2014 en enkelt dags geofysisk opmåling i området, men der skal yderligere opmålinger til, før Vikingskibsmuseet kan vurdere omfanget af marinarkæologiske forundersøgelser, som først skal gennemføres i 2015 eller 2016.

På baggrund af geofysiske surveydata, geotekniske borer og datering af aflejringer har Vikingskibsmuseet vurderet, at den marinarkæologiske forundersøgelse ved Masnedø Østflak kan begrænses til en enkelt dags dykning i 2014.

Kriegers Flak, havvindmøllepark (Energinet.dk)

I forbindelse med en off shore vindmøllepark på Kriegers Flak i Østersøen samt et 80 km langt iland-føringskabel blev en del af de geofysiske surveydata for selve vindmølleparken gennemset.

De indledende møder med Energinet.dk er blevet afholdt. Der er planlagt 2 ugers besigtigelse af objekter på havbunden i første kvartal af 2014.

Smålandsfarvandet, elkabler (SEAS/NVE)

Fem-seks elkabler mellem Lolland, Fejø, Femø, Lilleø og Askø i Smålandsfarvandet skal etableres eller udskiftes i 2014/2015. En stor del surveydata er gennemset i december 2013, men endeligt omfang og karakter af de marinarkæologiske forundersøgelser på disse lokaliteter kendes først i februar 2014, når alle geofysiske surveydata er modtaget. Marinarkæologiske forundersøgelser på to af kablerne påbegyndes sandsynligvis i april 2014. Forundersøgelser på de øvrige kabler sker først i 2015.

Ellekilde Hage

I forbindelse med udskiftning af elkabler mellem Sverige og Danmark er Vikingskibsmuseet, i samarbejde med svenske marinarkæologer fra Malmø, ansat til at gennemse de geofysiske surveydata og vurdere, om der er behov for en marinarkæologisk forundersøgelse. Projektet synes at være stærkt forsinket, og den geofysiske survey er endnu ikke gennemført. Det er uvist, hvornår en eventuel forundersøgelse skal gennemføres.

Storstrømsbroen (Vejdirektoratet)

I forbindelse med etablering af en ny Storstrømsbro skal der gennemføres marinarkæologisk forundersøgelse i et betragteligt område både øst og vest for den eksisterende Storstrømsbro. En del af de geofysiske surveydata er modtaget i 2013 og gennemses i januar 2014, men først når de resterende data er modtaget, kan omfang og karakter af forundersøgelsen, som skal gennemføres 2014 (antagelig 3 uger i maj/juni), fastlægges.

Ny Fjordforbindelse, Roskilde Fjord (Vejdirektoratet)

I forbindelse med etablering af ny bro over Roskilde Fjord skal der gennemføres marinarkæologisk forundersøgelse i et stort område ved Tørslev Hage. Geofysiske surveydata modtages i februar/marts 2014, og først efter gennemsyn af disse, kan omfang og karakter af forundersøgelsen, som skal gennemføres i 2014 (antagelig 3 uger i juni/juli), fastlægges.

Kystnære vindmølleparker (Energinet.dk)

I forbindelse med etablering af tre kystnære havvindmølleparker ved henholdsvis Rønne Banke, Omø Stålgrunde og Sejerøbugten skal der gennemføres marinarkæologiske forundersøgelser i såvel parkområderne som i tracéerne for iland-føringskablerne. Geofysiske surveydata forventes modtaget i februar 2014, og først efter gennemsyn kan omfang og karakter af forundersøgelserne, som skal gennemføres i 2014 (antagelig 1-3 uger pr. park i august-september), fastlægges.

Guldborgsundvraget

I forbindelse med fund af et tilsyneladende yderst velbevaret vrage fra 1700-tallet og forekomst af velbevaret keramik blev der gennemført en marinarkæologisk undersøgelse i samarbejde med JD Contractor. Rapporten for undersøgelsen er under udarbejdelse. Rapport over sikringsarbejde og bevaringstilstandsanalyse, som Kulturstyrelsen havde bevilget penge til, er afsluttet og indsendt. Genstandene fra undersøgelsen vil i 2014, når aftale med Fagligt Forum foreligger, blive overdraget til konservering på Nationalmuseet Bevaringsafdeling. I forbindelse med Troels Kløvedals tv-serie "Mit Danmark", blev der produceret et 20 minutters indslag om undersøgelsen i Guldborgsund, hvor Kronprins Frederik også aflagde besøg.

Besigtigelser

Besigtigelser omfatter vrage, bopladser, spæringer og lignende, der er anmeldt af sportsdykkere, fiskere mv. eller selvvalgte lokaliteter, hvor der ud fra luftfoto eller "rygter" er begrundet mistanke om, at der kan forekomme et fortidsminde.

Birkely planken

En større, yderst velbevaret ilanddrevet skibsplanke ved Nysted er opmålt og prøve til dendrokronologisk datering er udtaget og indsendt.

Øvrige besigtigelser

I forbindelse med besigtigelser af anmeldte vrage og stenalderfund afventer Vikingeskibsmuseet en aftale med Fagligt Forum/Nationalmuseet om hvilke lokaliteter, der skal besøges samt en prioritering af disse.

Besigtigelser på venteliste omfatter bl.a.:

- Dueodde (Bornholm): Anmeldelse om større vragedel på Dueodde Strand, Bornholm
- Greve Strand: Større vragedel opskyllet under sidste storm ved Greve Strand
- Østersøen: Vrag med kanoner og træudskæringer på 22 meter vand sydøst for Møn
- Isefjorden: Fund af stenalderflint
- Køge Bugt: Fund af flint på stranden og ved lavvande ved udmundingen af Tryggevejle Å og Vedskølle Å.

Dertil er indkommet enkelte anmeldelser af genstande, der er blevet fundet på stranden eller opfisket af fiskere. De fleste anmeldte genstande er afleveret på Vikingeskibsmuseet, hvor de bliver vurderet og dokumenteret.

Aflevering af genstande til Nationalmuseet

I 2013 blev følgende genstande overdraget til Nationalmuseet:

Ornamenteret ravsmykke (Fakse Ladeplads/Køge Bugt)

Det i juli 2013 til Vikingeskibsmuseet indleverede ornamenterede ravsmykke er overdraget til Danefæbehandling.

Opmåling af arkæologisk skibstræ fra tidligere undersøgelser samt forberedelser til aflevering af genstande til Nationalmuseet vil i 2014 ske efter nærmere aftale med Fagligt Forum/Nationalmuseet.

Nationalt og internationalt samarbejde

Fagligt Forum

I forbindelse med kontrakten mellem Nationalmuseet og Vikingeskibsmuseet er der nedsat et samarbejdsforum "Fagligt Forum" med deltagere fra Nationalmuseet og Vikingeskibsmuseet, med to årlige møder eller efter behov. Foruden bred orientering om og diskussion af det marinarkæologiske arbejde, arkiv- og biblioteksarbejdet, tages der stilling til aflevering af fund til accessionering og konservering på Nationalmuseet. Deltagere fra Vikingeskibsmuseet er teamleder for Marinarkæologiske Undersøgelser Jørgen Dencker, akademisk medarbejder Morten Johansen og forskningskoordinator Anton Englert.

MariNet

MariNet er et forum med deltagere fra de danske museer, der arbejder aktivt med marinarkæologi. Der afholdes møder to gange om året. Deltagere fra Vikingeskibsmuseet er akademisk medarbejder Morten Johansen og museumsinspektør Mikkel H. Thomsen.

Working Group on Underwater Cultural Heritage in the Baltic Sea States

Vikingskibsmuseet sidder på vegne af Kulturstyrelsen i en arbejdsgruppe, nedsat af kulturministrene i landene omkring Østersøen, for at arbejde med spørgsmål vedrørende kulturarven på havbunden. Rejseomkostninger til de to årlige møder dækkes af Kulturstyrelsen. I 2013 afholdtes to møder den 15.-18. april og 15.-17. september i henholdsvis Gdansk, Polen og Tallinn, Estland. Deltager fra Vikingskibsmuseet er teamleder for Marinarkæologiske Undersøgelser Jørgen Dencker.

EAC – European Archaeological Council

Formålet med EAC er at støtte håndteringen af den arkæologiske kulturarv i Europa og fungerer som et forum, hvor man kan udveksle ideer, information, rådgive eller blive rådgivet. Der afholdes ét årligt møde samt ad hoc møder ved større marinarkæologiske konferencer, hvor mange af medlemmerne deltager. Deltager fra Vikingskibsmuseet er teamleder for Marinarkæologiske Undersøgelser Jørgen Dencker.

SPLASHCOS

SPLASHCOS er et europæisk netværk under EU's "COST scheme". Formålet med SPLASHCOS er at fremme forskning, undersøgelser, tolkning og håndtering af de druknede landskaber og den forhistoriske arkæologi på Det Europæiske Kontinent. 19 lande er involverede, og der afholdes møder to gange årligt. Blev afsluttet i 2013. Deltager fra Vikingskibsmuseet var teamleder for Marinarkæologiske Undersøgelser Jørgen Dencker og akademisk medarbejder Morten Johansen.

SASMAP (Forskning)

Forskningsansøgningen til EUs Syvende Rammeprogram SASMAP "Development of Tools and Techniques to **S**urvey, **A**ssess, **S**tabilise, **M**onitor and **P**reserve Underwater Archaeological Sites" blev bevilget med begyndelse pr. 1. september 2012. Projektet er 3-årigt med en budgetramme på 16,5 millioner kroner.

Nationalmuseet er koordinator, og de øvrige parter er GEUS, Vikingskibsmuseet, Unisense A/S, Akut, Kulturarvsstyrelsen i Holland, Universitetet i Patras (Grækenland), Göteborgs Universitet (Sverige), Innomar GmbH (Tyskland), Seabed Scour Controls system (UK) og Den Italienske Skole for Konservering (Italien)

Projektet er tværvideenskabeligt og omfatter marinarkæologer, konservatorer, geofysikere, geokemikere og specialister i geografiske informationssystemer (GIS) og modellering af marine landskaber.

Projektet har til formål at udvikle teknikker og metoder til lokalisering, tilstandsvurdering og beskyttelse af Europas undersøiske kulturarv.

Projektet omfatter bl.a.:

- Videreudvikling af metoder i brugen af avancerede satellitfoto og nye teknikker, der kan kortlægge vrage og undersøiske stenalderboplader i tre dimensioner.
- Udvikling af nye metoder til at vurdere bevaringstilstanden af træ og instrumenter til at måle det kemiske miljø i de sedimenter på de undersøiske stenalderboplader, hvor bevaringsforholdene for organisk materiale er optimale.
- Udvikling af nyt udstyr til bjærgning af og stabilisering af skrøbelige genstande af træ, samt udvikling af udstyr til bjærgning af større præparater.
- Videreudvikling af teknikker og materiale til in situ sikring af kulturarven på havbunden på både lavt og dybt vand.

Vikingskibsmuseets marinarkæologiske team er på baggrund af den mangeårige erfaring med submarine stenalderboplader involveret i hovedparten af de otte Work Packages (WP),

omfattende i alt 16 måneders arbejde. Vikingskibsmuseet er leder af WP5 og skal i samarbejde med Nationalmuseet arrangere projektets afsluttende konference, workshop og field school.

Projektet skrider planmæssigt frem, og 28. januar-1. februar 2013 deltog Vikingskibsmuseet ved Jørgen Dencker dels i møder i Rom vedrørende Work Package 5, som VM er leder af, dels i dykning ved Baiae (ved Napoli), Italien for vurdering af, hvordan man bedst sikrer de romerske villaer, mosaikker, statuer mv., der ligger på 5-6 meter vand, og som er truet af fysisk og biologisk nedbrydning.

2.-3. maj deltog Vikingskibsmuseet ved Jørgen Dencker og Morten Johansen i konsortiemøde i København.

I perioden 25.-31. maj 2013 deltog Vikingskibsmuseet ved Jørgen Dencker og Morten Johansen i undersøgelser på Tudse Hage (submarin stenalderboplads ved udmundingen af Skælskør Fjord), hvor arbejdet påbegyndtes med opmåling af havbunden for at kortlægge tidligere kystlinjer med henblik på lettere lokalisering af bopladser på dybere vand, igangsætning af in situ sikringsforsøg ved udsætning af måtter af kunstigt ålegræs på henholdsvis 2,5, 5, 7,5 og 10 meters vanddybde samt indsamling af materiale til stabiliseringsforsøg m.v.

I perioden 23.-28. juni deltog Vikingskibsmuseet ved Jørgen Dencker i udsætning af kunstige ålegræs-måtter over de undersøiske romerske villaer ved Baiae, Napoli, Italien.

I efteråret 2013 blev der udarbejdet og udgivet en Progress-rapport 2012-2013 med beskrivelse af arbejdet i de otte Work Packages. Vikingskibsmuseet er som nævnt involveret i hovedparten af Work Packages, og Jørgen Dencker har været medforfatter til rapportens Work Package 5 og 6.

I 2014 afholdes konsortiemøde og midtvejsmøde, og der aflægges regnskab for første halvdel af projektets løbetid. I løbet af sommeren afprøves de modificerede udgaver af de forskellige nyudviklede redskaber og metoder, der blev testet i 2013.

Deltagere fra Vikingskibsmuseet er teamleder for Marinarkæologiske Undersøgelser Jørgen Dencker og akademisk medarbejder Morten Johansen.

Coleraine University (Nordirland)

Teamleder for Marinarkæologiske Undersøgelser Jørgen Dencker deltog som konsulent ved Coleraine Universitys første marinarkæologiske forskningsundersøgelse af en submarin stenalderboplads ved Greencastle i perioden 17.-21. juni.

Statens Maritima Museer, Stockholm

Teamleder for Marinarkæologiske Undersøgelser Jørgen Dencker deltog som vejleder for Statens Maritima Museer, Sverige ved den marinarkæologiske forskningsundersøgelse ved Birka i perioden 28. juni-4. juli og 7.-11. juli.



Forskning

Vikingskibsmuseets akademiske forskning gennemføres af afdelingen for "Undersøgelser, forskning og udstilling", mens den håndværksbaserede forskning gennemføres af afdelingen for "Maritime håndværk, rekonstruktion og publikumsformidling". Museets forskning koordineres i et fælles forskningsudvalg under formandskab af museets forskningskoordinator, ph.d. Anton Englert, i samråd med direktør Tinna Damgård-Sørensen.

Forskningsteamet under afdelingen for "Undersøgelser, forskning og udstilling" arbejder med museets forskningsprojekter og samarbejder internationalt med universiteter igennem undervisning af studerende og vejledning af ph.d.-stipendiater. Forskningsteamet driver også museets forlag og bibliotek. Forskningsteamet bestod i 2013 af forskningskoordinator, ph.d. Anton Englert (teamleder), museumsinspektør, ph.d. Athena Trakadas, de tre tilknyttede ph.d.-stipendiater Jonas Abkjær Andersen (Roskilde Universitet), Morten Ravn (Københavns Universitet) og Jörn Bohlmann (Norges Teknisk-Naturvitenskapelige Universitet, Trondheim) samt biblioteksassistent Bent Løvschal. Desuden er teamleder, ph.d. Anne C. Sørensen tilknyttet i sin egenskab som forsker.

Forskningsprojekter

- Indsejling af Osebergrekonstruktionen *Saga Oseberg* for SNOS i Tønsberg, ved Vibeke Bischoff.
- Indsejling af museets nye rekonstruktion af Skuldelev 6, *Skjoldungen*, ved Vibeke Bischoff, Søren Nielsen og Tom Nikolajsen.
- Rekonstruktion af Ladbykibet i samarbejde med Vikingemuseet Ladby, ved Vibeke Bischoff og Søren Nielsen.
- Rekonstruktion af Gokstadskibets største båd, ved Birger Andersen (byggeledelse), Martin Dael, Søren Nielsen, Maik Riebot (Oselververkstaden, Norge), Malthe Solhøj og Asger Rørdam.
- Rekonstruktion af bastrig og uldsejl til Gokstadbåden, ved Bjarni Sørensen, Anna Nørgård og væveværkstedet på Institutet for Blinde og Svagsynede.
- Samarbejde omkring fuldskalarekonstruktionen af det store egetræsskib fra Nydam med Nydamselskabet ved Als Sund, ved Morten Gøthche, søsat den 17. august 2013.
- Skuldelev Ships II, publikation om rekonstruktionen af Skuldelevskibene, redaktion Anne C. Sørensen; udgives i museets internationale skriftserie Ships and Boats of the North.
- Large Cargo Ships in Danish Waters 1000-1250, publikation af Anton Englert m.fl.; udgives i museets internationale skriftserie Ships and Boats of the North.
- Rekonstruktion af Nydamskibets skrogform ved Morten Gøthche; publiceret i 2013 i samarbejde med Museum für Antike Schifffahrt i Mainz (under Römisch-Germanisches Zentralmuseum) i en ny Nydambogserie, der udgives på Gottorp Slot i Slesvig.
- EU-forskningsprojekt SASMAP, Development of Tools and Techniques to Survey, Assess, Stabilise, Monitor and Preserve Underwater Archaeological Sites, koordineret af seniorforsker, ph.d. David Gregory fra Nationalmuseets Bevaringsafdeling i samarbejde med hollandske, græske, italienske, tyske, svenske, engelske og andre danske partnere. Vikingskibsmuseet deltager i dette projekt ved teamleder for marinarkæologiske undersøgelser Jørgen Dencker, bl.a. for at sætte fokus på den særligt bevaringsværdige, submarine stenalderboplads Tudse Hage ved Skælskør.
- 11.-12. april 2013 gennemførte forskningsteamet (forberedelse ved Athena Trakadas) en forskningskonference "Maritime Networks and Urbanism in the Early Medieval World" i samarbejde med lektor, ph.d. Søren M. Sindbæk og ph.d. Sarah Croix fra Aarhus Universitet. Der var omkring 70 deltagere fra 16 lande og alle fem kontinenter. Bidragene

danner grundlag for en temabog, der skal ledsage særudstillingen "Verden i vikingetiden" i 2014.

Kommende forskningsprojekter

24. april gennemførte forskningsteamet og afdelingen for maritime håndværk, rekonstruktion og publikumsformidling et informationsbesøg for 12 gæster fra Tekstilsforskningscentret på Københavns Universitet for at sondere samarbejdsmuligheder omkring forskning i sejlet som fremdriftsmiddel og kulturredskab.

Ph.d.-forskning på Vikingskibsmuseet

I 2013 foregik nedenstående fire ph.d.-projekter i samarbejde med Vikingskibsmuseet. Stipendiaterne refererer til museets forskningskoordinator og samarbejder med museets faglige afdelinger:

- Kulturarvsformidling og identitetsdannelse, Jonas Abkjær Andersen, cand. mag., Institut for Miljø, Samfund og Rumlig Forandring, Roskilde Universitet. Projektet samfinansieres 50/50 mellem RUC og Vikingskibsmuseet. Bivejleder museumsdirektør Tinna Damgård-Sørensen, afslutning forventet i 2014.
- Bygning og brug af skibe til krigsførelse i 1000-tallets danske rige, Morten Ravn, cand. mag., Saxo-Instituttet, Københavns Universitet. Bivejleder forskningskoordinator Anton Englert, afsluttes i forår 2014.
- Segel und ihre Herstellung im 17. Jahrhundert, rekonstruiert am Beispiel eines skandinavischen Lastbootes, Jörn Bohlmann, M.A., Høgskolen i Sør Trøndelag & Norges Teknisk-Naturvitenskapelige Universitet, Trondheim. Bivejleder forskningskoordinator Anton Englert, afsluttes i forår 2014.
- Maritime Logistics in the Age of the Northern Crusades, Daniel Zwick, M.A., Graduate School Human Development in Landscapes, Christian-Albrechts-Universität zu Kiel. Bivejleder forskningskoordinator Anton Englert, forventet afslutning i 2014.

Nedenstående ph.d.-afhandling, som inddrog Vikingskibsmuseets faglige miljø som studieobjekt, blev forsvaret med succes i Aberdeen i april 2013:

- Sweet Dreams Rocking Viking Boats: Biocultural Animic Perspectivism through Nordic Seamanship, César Enrique Giraldo Herrera, PhD, Department of Anthropology, School of Social Science, University of Aberdeen.

Samarbejde med universiteter og andre uddannelsesinstitutioner

Forskningsteamet har modtaget gæsteforskere, afviklet kurser og temadage for danske og udenlandske universiteter samt vejledt studenter fra universiteterne i Roskilde, København, Aarhus, Esbjerg, Nuuk, Trondhjem, Kiel, Southampton, Exeter, Leuven, Rom, Beograd og Rabat. Herudover har museets medarbejdere fungeret som eksterne vejledere for ph.d.-stipendiater ved henholdsvis University of Connecticut om submarine stenalderboplads, Université Mohamed V-Agdal, Marokko, i marin geologi og University of Belgrade, Serbien, i arkæologi.

Roskilde Universitet

Vikingskibsmuseet har i 2013 fortsat sin deltagelse i RUCMUS, der er et formaliseret netværk mellem Roskilde Universitet, Vikingskibsmuseet, Roskilde Museum og Museum Sydøstdanmark. Netværket blev i foråret udbygget til Kulturvidenskabeligt Center RUCMUS (www.ruc-mus.dk) og inkluderer nu også museerne Greve, Kroppedal og Vestsjælland i sit samarbejde, der skaber rammer for møder og seminarer om forskning, formidling, samfundsrelevans mv. I 2013

gennemførte RUCMUS to interne seminarer om forskningsprojekter og forskningens organisation på museerne samt en offentlig konference om den faste kulturarv.

Saxo-Instituttet, Københavns Universitet

19. september gennemførte Vikingeskibsmuseet sin årlige temadag "Skibe og søfart i Sydskandinavien" for bachelorstuderende i arkæologi fra Saxo-Instituttet ved Københavns Universitet med ph.d.-stipendiat Morten Ravn og forskningskoordinator Anton Englert som arrangører. Den 24. september gennemførte Saxo-Instituttet en faglig ekskursion for 30 deltagere med sejladspraksis på Vikingeskibsmuseet i anledning af seminaret "North Atlantic Archaeology".

Aarhus Universitet og University of York

Samarbejdet med lektor, ph.d. Søren M. Sindbæk fra Aarhus Universitet fortsatte i 2013. Søren Sindbæks forskningsprojektet Entrepot, der begyndte i januar 2012 og løber til indgangen af 2014, i samarbejde med University of York. Vikingeskibsmuseet samarbejder omkring en international forskningskonference, der blev afholdt i april 2013, og ved udformningen af museets næste store særudstilling "Verden i vikingetiden", der åbner i april 2014.

Syddansk Universitet i Esbjerg

Vikingeskibsmuseet støtter løbende uddannelsen af marinarkæologer i Esbjerg ved at modtage og vejlede studerende samt donere store mængder af overskydende bøger til universitetets bibliotek. Den 12. november gennemførte lektor i marinarkæologi Athena Trakadas en ekskursion med 12 studerende til Vikingeskibsmuseet.

Grønlands Universitet i Nuuk

Professor Thorkild Kjærgaard fra Grønlands Universitet i Nuuk og 10 studerende gennemførte den 3. november en ekskursion til Vikingeskibsmuseet for at lære mere om vævning af sejl i vikingetid og middelalder.

Høgskolen i Telemark

Instituttleder på Institutt for idrett og friluftslivsfag ved fakultet for almene fag, ph.d., Annette Bischoff holdt to gæsteforelæsnings om "Oplevelse og meningsdannelse" og "Fænomenologisk-hermeneutisk forskningsteori" på Vikingeskibsmuseet 11. november.

Southampton University

I dagene 10.-13. juni gennemførte museet for ellefte gang et ugekursus for Southampton University, Centre for Maritime Archaeology som afslutning på den etårige masteruddannelse i marinarkæologi. Kurset indeholder forskningsbaseret undervisning, leveret af museets inspektører og bådebyggere, samt undervisning i sejlads med råsejlsbåde fra Vikingeskibsmuseets bådsamling, se nærmere – **Forsknings- og undervisningsforedrag**. Museumsinspektør Athena Trakadas var arrangør; forskningskoordinator Anton Englert havde ansvaret for sejladsdelen.

Römisch-Germanisches Zentralmuseum, Mainz

Samarbejdet med Römisch-Germanisches Zentralmuseum i Mainz omkring forskning i skibsfundene fra Nydam er blevet fortsat i 2013.

Arkiv og bibliotek

Arkiv

I slutningen af året overleveredes arkivalier fra Skibshistorisk Laboratorium, Nationalmuseets Marinarkæologiske Undersøgelser og Nationalmuseets Marinarkæologiske Forskningscenter til Nationalmuseet.

Det marine arkiv

Ved udgangen af 2013 er der scannet 13.350 ud af 36.000 dias. Med 260 scanninger pr. måned resterer der 87 måneder dvs. 7 år, med mindre scannerkapaciteten optimeres.

Bibliotek

Vikingskibsmuseet driver sit eget bibliotek samt et specialbibliotek for marinarkæologi, som ifølge kontrakt drives på vegne af Nationalmuseet. Alle bøger registreres i Nationalmuseets elektroniske database NatKat, som er en ekstern database på Det Kongelige Bibliotek. Bøgerne er dermed søgbare via Internettet.

Museumsmedarbejder Bent Løvschal arbejdede i 2013 seks timer om ugen som biblioteksassistent og sikrede dermed en velfungerende drift af museets bibliotek som forskningsbibliotek.

Der indlemmes løbende et stort antal bøger og særtryk om marinarkæologi og vikingetids- og middelalderstudier arvet efter Ole Crumlin-Pedersen († 2011). Overskydende bøger foræres løbende til Syddansk Universitet i Esbjerg og Nationalmuseet.

Forlagspublikationer under forberedelse

Serien *Ships and Boats of the North*

Der er udarbejdet tegninger til Skuldelev bind 4.2 og 4.3, der skal omhandle rekonstruktion af de fem Skuldelevskibe og den samlede erfaring med det eksperimentalarkæologiske arbejde. Arbejdet med redaktionen og udarbejdelsen af skriftlige bidrag har ligget stille pga. andre arbejdsopgaver, men genoptages i 2014.

I 2013 fortsatte forskningskoordinator Anton Englert arbejdet med færdiggørelsen af manuskriptet til *Large Cargo Ships in Danish Waters 1000-1250*, der skal udkomme i 2014.

Vikingskibsmuseets temabøger

I 2013 blev arbejdet med temabogen til særudstillingen for 2014 "Verden i vikingetiden" prioriteret. Temabogen, der skal udkomme på engelsk og dansk, redigeres af lektor, ph.d. Søren M. Sindbæk og museumsinspektør, ph.d. Athena Trakadas, som også står for sprogreddaktion og samarbejdet med designbureauet og trykkeriet.

Oversættelsen af museumsinspektør Morten Gøthches manuskript til den kommende temabog *Åledrivkvaser. Bygning af en traditionel fiskebåd fra Fejø* er færdigkorrigeret både på engelsk og tysk og er nu klar til opsætning. Bogen forventes udgivet på tre sprog på museets forlag i 2014.

Arbejdet med den kommende temabog "Udspændte både" ved Ole Crumlin-Pedersen(†) og Hanus Jensen fortsatte i 2013.

Øvrige bogpublikationer

I anledning af 150-året for fundet af Nydambådene har Museum Sønderjylland, Nationalmuseet, Vikingeskibsmuseet og Selskabet for Nydamforskning udgivet bogen *Over sø og land – ofrede skibe og våben i Nydam Mose*. Bogens forfatter er tidligere museumsinspektør på Vikingeskibsmuseet og nuværende vicedirektør for Museum Sydøstdanmark, Flemming Rieck.

Forskningssteamet har støttet udgivelsen af museumsinspektør Athena Trakadas' ph.d.-afhandling *Piscationes in Mauretania Tingitana: Marine Resource Exploitation in a Roman North African Province* med et tilskud på 15.000 kr. Bogen forventes udgivet i 2014 som bind 28 i den videnskabelige serie *Geographica Historica* på Franz Steiner Verlag i Stuttgart.

Udstilling

Særudstillingen "Hjerteblod – 50 år med vikingernes skibe", der åbnede i 2012 i anledning af 50-året for udgravningen af Skuldelevskibene, gav også i 2013 publikum en mulighed for at få en kompetent gennemgang af skibenes betydning for forståelsen af den maritime kulturarv, konserveringsmetoder, eksperimentalarkæologi og museets historie. Sidste chance for at se den vellykkede og populære udstilling var den 30. december.

Teamets arbejdsplaner var i begyndelsen af 2013 især præget af ombygningen og indretningen af museets nye café "Café Knarr", fremstillingen af en ledsageudstilling til bådeværfkets aktuelle byggeprojekt og plancher til de nyindrettede smede- og flexværksteder på tunet samt nye og forbedrede informationsplancher ved billethuset på Museumsøen. I efteråret blev kræfterne koncentreret om udarbejdelsen af den mindre særudstilling "Valhalla på Vikingeskibsmuseet". Forberedelserne til museets næste store særudstilling i 2014, "Verden i vikingetiden", fandt sted igennem hele 2013, samtidig med at teamets grafiker løbende leverede materiale til ferieaktiviteter, forårsudstilling og festival.

Vikingeskibshallen

Særudstillingen "Hjerteblod – 50 år med vikingernes skibe" blev flittigt besøgt af museets gæster gennem hele 2013, og på grund af udstillingens langtidsholdbare fortælling blev det besluttet at gemme udstillingens fysiske elementer i størst mulige omfang med henblik på kommende genbrug i mere eller mindre samlet udgave. Der er endvidere planer om at lægge tekster og et udvalg af billeder fra udstillingen på museets hjemmeside i løbet af 2014.

Forårsudstillingen "Kunsten at tegne... Erik den Rødes rejse" ved illustratør Søren Mosdal var arrangeret af teamet for publikumsaktiviteter, se –

Publikumsformidling. I hele november måned stod Hallen igen i en illustrators tegn, nemlig Peter Madsen, hvis tegneserie "Valhalla" for mange danskere har været det første møde med heltene og skurkene fra Asgård, Midgård og Udgård. Udstillingen gik tæt på arbejdet med tegneserien; fra de første skitser til de farvelagte originalsider. Og Peter Madsens nutidige tolkning af guderne blev ledsaget af vikingernes egne gudfortællinger og fund af gudefigurer fra vikingetiden. Udstillingen skabte et samspil mellem den historiske og arkæologiske viden og den mere moderne og folkelige fortolkning, og den blev ledsaget af foredrag ved Peter Madsen, workshops, filmforevisning og signering af tegneserier, se også – **Publikumsformidling.**



I loungen indrettedes en montre til *Havhingstens* stævnfløj, og under vinduerne mod nord opsattes en skråhylde til udvalgt litteratur fra museets forlag for at give publikum mulighed for at læse i ro og mag.

Arbejdet med den kommende særudstilling "Verden i vikingetiden" fortsatte, fra den indledende planlægning i 2012, i årets begyndelse med udsendelse af fondsansøgninger, låneanmodninger og

tanker om udstillingsdesign. Udstillingen, der åbner for museets gæster 11. april 2014, var først tænkt til at optage samme areal som "Hjerteblod", men med inddragelsen af det tidligere lager/værkstedrum i umiddelbar forlængelse af det eksisterende særudstillingsområde, bliver arealet fordoblet. Udstillingen udvikles i et samarbejde mellem Vikingeskibsmuseet og forskningsprojektet "Entrepot", en satsning under det frie Forskningsråds Sapere Aude program, ledet af lektor Søren M. Sindbæk i et samarbejde mellem Aarhus Universitet og University of York. Udstillingen har til hensigt at vise, at den fremvækst af langdistance søfart, som kendetegner vikingetiden i Skandinavien, er en del af en global forandring, hvor maritime netværk og dristige søeventyr på samme tid fik stigende betydning i Afrika, Asien og Europa. I april gennemførte Vikingeskibsmuseet og forskningsprojektet "Entrepot" i fællesskab en konference "Maritime Networks and Urbanism in the Early Medieval World", som fokuserede på maritime netværk med efterfølgende diskussioner herunder med særlig vægt på emner med relevans for den kommende særudstilling, se også – **Samarbejde med universiteter og andre uddannelsesinstitutioner.**

Renoveringen af spærringsudstillingen fortsatte, og arbejdet med at udskifte fotos i montren på langvæggen, der rummer en beskrivelse af vikingetiden, blev indledt.

Væver Anna Nørgaards opretstående vægtvæv blev i slutningen af oktober flyttet fra trægulvet ved Skuldelev 6 til vinduerne i nordøst hjørnet ved Skuldelev 5, da væggen og trægulvet ved Skuldelev 6 blev indtaget af Valhallaudstillingen.

Museumsøen

Teamets arbejdsplan bød foruden de faste, årligt tilbagevendende opgaver også på en stor indsats i forhold til ombygningen af museets café, hvor udstillingsteamet deltog i indretningen af spiseområdet lige fra møblering til belysning og udsmykning af væggene. Store fotos af relevante råvarer og landskaber samt af de fem første rekonstruktioner af Skuldelevskibene, som de tilbødte måltider ifølge et af de fire dogmer for Ny Nordisk Vikingemad skal fortælle historier om, blev sat op på væggene til inspiration for caféens gæster. Se også **Café Knarr.**

Uden for på Tunet blev ombygningen af smedeværkstedet og det fleksible værksted til træskæreren og pilefletteren færdiggjort, og rummene blev iscenesat med store fotomontager med reference til de forskellige håndværk.

Hen over sæsonen benyttede publikum sig igen flittigt af muligheden for at gå om bord i henholdsvis *Havhingsten* og *Ottar*, og begge skibe blev savnet under sommerens togter. Til gengæld benyttede et stort antal interesserede sig af chancen for at besøge de imponerende fartøjer på deres destinationer langs de danske kyster, hvor det også var muligt at stille spørgsmål til besætningsmedlemmerne.

Bådeværftet påbegyndte byggeriet af den største af de tre mindre både, der blev fundet i den store norske skibsgrav ved Gokstad, og som er fra slutningen af 800-tallet. Båden, der bliver forsynet med lindebastrig og uldsejl, skal i første række anvendes til formidling såvel til museets eget brug som til udlejning til andre museer. Museets fotograf har løbende dokumenteret byggeriet, så det er muligt at fremstille en samlet formidling af bådens tilblivelse. Udstillingsteamet udarbejdede en plancheudstilling til selve byggeprojektet, hvor publikum havde mulighed for at læse om skibsgraven fra Gokstad, om den store Gokstadbåd og bådebyggernes værktøj samt om spejkløvning og plankløvning af planker. Et separat skilt fortalte om spejlskårne planker, hvilket bådebyggerne havde valgt at gøre for at spare på de få, store egetræer af høj kvalitet, der er tilbage i Danmark, se også – **Maritime håndværk, Eksperimentalarkæologi.**

I 2012 blev der gjort status over bådsamlingskiltene, og produktionen af toppe og bunde til manglende skilte blev iværksat sidst i 2013 med henblik på levering først i det nye år.

Arkæologisk værksted blev nedlagt først på året, og udstillingerne om Roskildeskibene blev omplaceret på henholdsvis bådeværftet og i "Foyeren", som det nye indgangsparti i Formidlingstjenesten (tidligere Aktivitetscenteret) blev døbt.

Udstillinger uden for Vikingskibsmuseet

Havhingsten deltog i årets sommertogt "TOGTET", og til den anledning blev der fremstillet en opdateret udgave af den mobiludstilling, der var udviklet til *Havhingstens* jubilæumssejlad i 2012. Udstillingen blev stillet op i de havne, hvor skibet lagde til – se også **Andet kulturformidlende arbejde**.

Vikingskibsmuseet udlånte et af *Havhingstens* skjolde (rekonstruktion efter et skjold fra Gokstadskibet) samt skibets første sejl, der har fået et nyt liv som udstillingsgenstand, til Nationalmuseets store vikingeutstilling "VIKING". Det 112 m² store sejl hang i Nationalmuseets forhal under hele udstillingen, der varede fra den 22. juni til den 17. november.

Vikingetidsafsnittet i Nationalmuseets permanente oldtidsudstilling blev beriget med en kort sejladsfilm fra *Havhingstens* forsøgsrejse tur/retur Roskilde-Dublin i 2007-2008.

Dragør Museum lånte en film om de marinarkæologiske undersøgelser på Dannebrog til udstillingen "På bunden af Øresund" i perioden 18. maj til 20. oktober.

Fotoværksted og billedarkiv

Arbejdet med indscanning af fotos fra byggeriet af Skuldelevrekonstruktionerne og indtastninger i Fotostation har været koncentreret om billeder af Skuldelev 1 og Skuldelev 6 byggerierne. For Skuldelev 1 er der sorteret 225, scannet 102 og teksten 1000. For Skuldelev 6 er i alt 494 dias sorteret, rettet og arkiveret.

Maritime håndværk, rekonstruktion og publikumsformidling

Det museumsfaglige arbejde, der beror på håndværksmæssige kompetencer og publikumsaktiviteter, er samlet i afdelingen for Maritime håndværk, rekonstruktion og publikumsformidling.

- Maritime håndværk omfatter bådeværftet, der udfører bygning af nye både og reparation af gamle, samt fremstilling af tovværk efter traditionelle metoder. Bådeværftet står desuden for varetagelse og vedligeholdelse af museets bådsamling.
- Rekonstruktion af forhistoriske både i model, tegning og i fuld størrelse udgør en del af museets forskningsarbejde, og til det eksperimentalarkæologiske arbejde hører endvidere forsøgsrejser, testsejladser og vævning af uldsejl.
- Afdelingen udfører elektronisk dokumentation af arkæologiske genstande ved hjælp af digital opmåling i programmet Rhino, en metode som undertiden anvendes i arbejdet med rekonstruktionsprojekter.
- Publikumsformidling planlægger publikumsaktiviteter, omvisninger, håndværksformidling, andet kulturformidlende arbejde og undervisning af skolebørn i samarbejde med Skoletjenesten. Sejladstjenesten varetager sejladser med museets gæster og udgør bindeleddet mellem museet og de frivillige bådelaug.

Maritime håndværk

Bådeværftet

I 2013 har der været ansat 8 håndværkere i bådeværftets team:

- 4 bådebyggere, Birger Andersen, Martin Rodevad Dael, Asger Rørdam, Maik Riebort (ca. 2,5 årsværk)
- 2 bådebyggerlærlinge, Malthe Solhøj, Niels Jepsen (1,2 årsværk)
- 1 rebslager, Bjarni Sørensen (0,5 årsværk)
- 1 væver, Anna Nørgaard (0,5 årsværk)
- Derudover har der været ansat én museumsmedarbejder, Tom Smidth (0,5 årslønning)

Dermed er der i alt ca. 5,2 årsværk på bådeværftet.

Opmåling, dokumentation og rekonstruktion i tegning og model

Arbejdet varetages af skibsrekonstruktør Vibeke Bischoff og bådebygger Tom Nicolajsen.

Indtægtsdækket virksomhed på bådeværftet

Salg af nybygning af træbåd (Travalje) til Base 4000 Roskilde Produktionsskole (Martin Dael og Malthe Solhøj).

Salg af tegninger og konsulenthjælp til rekonstruktionen af Ladbyskibet (Vibeke Bischoff og Søren Nielsen).

Museets bådsamling

Vikingskibsmuseets bådsamling, består af i alt 45 både (status 31. august 2013)

- 11 rekonstruktioner af arkæologiske skibsfund. Oprindeligt bygget forskellige steder i Skandinavien
- 14 danske både
- 6 færøske både
- 8 norske både
- 2 svenske både

- 3 finske både
- 2 andre både (en rekonstruktion af en fransk chalup og en arbejdsbåd i glasfiber)

Heraf er:

- 24 både, sejlede og vedligeholdt
- 12 godkendt af Søfartsstyrelsen til skole- og publikumssejladser
- 14 sejlet af Vikingeskibsmuseets bådelaug
- 8 både er vedligeholdt og udstillet på land
- 11 både på lager, heraf afventer én (Nordlandsbåden Rana) reparation for igen at blive sejlede, og én båd (Malaxbåden) afventer at blive kopieret. Ni både er indsamlet som studiegenstande.

Bådene er såvel rekonstruktioner af arkæologiske skibsfund som eksempler på traditionelle, nordiske, klinkbyggede brugsbåde.

Fra januar til maj har museets bådebyggere arbejdet intensivt med at vedligeholde og klargøre bådene til sejlads, og der blev løbende gennem sejl sæsonen sørget for, at bådene var i sikkerhedsmæssig forsvarlig stand. Ikke mindst var der travlhed med at reparere årer og slidlister. Dertil havde en af museets store både til publikumssejladserne været i nærkontakt med molen og stod for en større reparation.

Derudover bliver der lagt arbejde i søsætning af bådene i april måned og optagning sidst i oktober. Vikingeskibsmuseets bådebyggere har desuden holdt en tæt og god kontakt med bådelaugenes båds mænd, hvad angår vedligeholdelsen af de større både.

Museumshavnen

Private både i havnen

Foruden museets egen bådsamling har 14 fartøjer ligget fast i museumshavnen i 2013.

De 14 fartøjer er privatejede og ligger i museumshavnen på samme betingelser som i museets nabohavn, Roskilde Havn.

De private både skal yderligere have en direkte tilknytning til museets bådsamling, i forhold til historie, konstruktion og materiale, dvs. traditionelle, nordiske brugsfartøjer.

TS-frihavn

I 2013 har museumshavnen igen været frihavn for "Træskibs Sammenslutningen. Landsforeningen til bevarelse af ældre brugsfartøjer" (TS). Det betyder, at medlemmer af TS frit kan ligge i museumshavnen i tre døgn.

Rekonstruktion

Travaljen

Bådeværftet påbegyndte bygningen af en Travalje (et ro/sejlfartøj, der blev brugt i sammenhæng med 1800-tallets store sejlførende skibe). Båden bygges sammen med elever fra "Maritim Linje" på Base 4000 Roskilde Produktionsskole og forventes færdig til maj 2014.

Rekonstruktion af Gokstadbåden

Efter at have undersøgt den originale båd på nærmere hold i Vikingskipshuset på Bygdøy i Oslo, rekonstruerede bådeværftet i 2013 den største af de tre småbåde, der blev fundet i Gokstadskibet, Norge.

Rekonstruktionsarbejdet havde ikke blot til hensigt at fortolke fundet og omsætte det til et nyt skib, processen havde også fokus på den immaterielle kulturarv. Det vil sige, hvorledes viden om det at bygge et skib er blevet formidlet og givet videre i arv, i en tid uden samme skriftlige formidlingstradition som i dag.

Båden blev bygget til museet selv og skal bruges som formidlingsbåd i forbindelse med udstillinger, markedsføringsevents mm. Båden skal også lejes ud til andre museers udstillinger, og allerede fra april 2014 vil båden inklusive lindebastrig og håndvævet uldsejl kunne opleves i den svensk-østrigske vandreudstilling "We call them Vikings" på Museu Marítim de Barcelona.



Indsejling af Skjoldungen

Skjoldungen, den nye fortolkning af Skuldelev 6, som blev søsat efteråret 2012, blev indsejlet i dagene 27.-31. maj 2013. Ved en metodisk gennemgang blev først skrogets balance, så balancen mellem skrog og ballast og til sidst balancen mellem skrog og rig testet. Herved blev ballastens størrelse og placering fundet, efterfuldt af en afgørelse om placeringen af halspositioner og skødepunktet. Og sidst men ikke mindst blev der foretaget en vurdering af rorets styreegenskaber og indsamlet data på sejlegenskaberne, til sammenligning med senere målinger, når sejlet er blevet sejlet til og er færdigbehandlet med talg. Således indsejlet har skibet været til stor glæde hen over sommeren og efteråret for laugets medlemmer.

Vikingskemuseet Ladby

Vikingskibsmuseet har i hele 2013 fungeret som rekonstruktør og konsulenter (rekonstruktør Vibeke Bischoff og bådebygger Søren Nielsen) under en samarbejdsaftale med Østfyns Museer/Vikingskemuseet Ladby om bygning af en fuldskala rekonstruktion af Ladbyskibet. Museets rekonstruktør har tegnet og rekonstrueret Ladbyskibet og har i år færdiggjort snit, plan og opstalt rekonstruktionstegninger. Næste skridt bliver udarbejdelse af sejl og rigtegninger, der forventes færdig marts 2014.

Indsejling af Saga Oseberg

Skibsrekonstruktør Vibeke Bischoff deltog i indsejlingen af *Saga Oseberg* i april 2013 i Tønsberg. Fuldskalarekonstruktionen, der er bygget med originale metoder og værktøjer efter Vibekes rekonstruktionstegninger, blev søsat sidste år. Skibet ejes og sejles af Stiftelsen Nytt Osebergskib. Rekonstruktionsarbejdet og bygningen af fuldskalarekonstruktionen er en del af et forskningsprojekt, som Vikingskibsmuseet indgik i 2006.

Vikingskibsmuseet deltog i indsejlingen af skibet for at få riggen fastgjort korrekt og for at få sejl og skrog i balance med ror og ballast.

De foreløbige konklusioner er, at skibet er meget følsomt, men stabilt og let sejlet. Der har været nogle problemer med tolkningen af det originale ror, og indtil tingene er på plads, er det ikke muligt at konkludere på sejlegenskaberne.

Sejlet er 90 m² stort og fremstillet af håndvævet uld i samme kvalitet som de bevarede tekstilrester, der blev fundet om bord i Osebergskibet. Sejlet blev vævet i Norge efter Anna Nørgård og Erik Andersens anvisninger.

Sejlet skal smøres med fedt og evt. pigment, så det bliver tættere, og dermed mere effektivt.



Saga Oseberg

Publikumsformidling

Vikingskibshallen

Museet tilbød hver dag i perioden fra 23. juni til 31. august og hver weekend fra 1. maj til 30. september gratis rundvisninger på dansk og engelsk. Hertil kommer 194 omvisninger for grupper, der havde betalt for en særskilt omvisning.

Anløbsbroen

I perioden 22. juni til 25. august var aktivitets- og oplevelsesrummet "Vikingerne anløbsbro" bemandedt dagligt med en formidler. Publikum havde her mulighed for at tale med museets formidler, gå på opdagelse i de to gulvmodeller af Skuldelev 1 og 2, iklæde sig vikingetøj og skrive med runer. Filmen om *Havhingstens* forsøgssejlad i 2007-2008, der blev flyttet til østrummet, tilførte yderligere stemning til Anløbsbroen.

Vinterferie

I vinterferien inviterede Vikingskibsmuseet børn og voksne med på en opdagelsesrejse, der førte rundt i alle kroge af museets udstillinger, hvor man mødte både bemandede og ubemandede poster. På rejsen skulle deltagerne bruge et opdagelsessæt og løse spændende og sjove opgaver i fællesskab. Efter opdagelsesrejsen var der præmier. Mange børn og voksne brugte også tid på at lave læderpunge og smykker i workshoppen. Der var gratis omvisning på dansk alle dage.

Påskeferie

Vikingskibsmuseets forårsudstilling "Kunsten at tegne... Erik den Rødes rejse" indledtes søndag den 24. marts, hvor illustratør Søren Mosdal gik i gang med den udfordrende opgave at omdanne Vikingskibshallens mere end 200 m² store vinduesparti til et kunstværk, der illustrerede og formidlede historien om Erik den Røde. I løbet af fire dage kunne museets gæster følge skabelsen af kunstværket. Hvis museets gæster følte sig inspireret til selv at prøve kræfter med form, farve, og fortolkning af vikingskibene, bød Vikingskibsmuseet på gratis tegneværksted med kunstner og kunslærer Erik Schwarzbart. På værkstedet blev der eksperimenteret med form, farve og komposition, og alle deltagere fik deres eget værk med hjem. Alle dage i påsken gav museets formidlere vikingskibene liv, i gratis rundvisninger på både dansk og engelsk. Selve udstillingen blev vist dagligt indtil den 28. april.

Valhalla på Vikingskibsmuseet

Med udstillingen "Valhalla på Vikingskibsmuseet" åbnede museet dørene for Odin, Thor og Loke og viste, hvordan de gamle nordiske guder fik liv på papiret.

Udstillingen kunne opleves fra 3. november til 1. december og blev ledsaget af to foredrag ved Peter Madsen med signering af tegneserier og to søndage med tegnetworkshops, tegnekonkurrence og visning af den berømte tegnefilm Valhalla i museets biograf.

Hver dag i hele udstillingsperioden kunne museets gæster skabe deres helt egen historie om vikingerne og de nordiske guder i en tegneseriestribe.

Musikaftener

Igen i år foregik mange af koncerterne i Schubertselskabets musikfestival "Schubertiaden" i Vikingskibshallen med de fem Skuldelevskibe som kulisse.

Juleweekender

Lørdag 30. november slog museet dørene op til tre maritime juleweekender med værkstedsaktiviteter og lyspyntede vikingskibe, der lyste op i vintermørket.

Publikum kunne besøge Museumsbutikken, der var fyldt med masser af særlige gaveideer. I

juleværkstedet kunne børn og voksne rulle vokslys, lave smykker og klippe julepynt til at hænge på Vikingskibsmuseets store juletræ - eller til at tage med hjem til sit eget.

Juleomvisninger

Mellem jul og nytår, fra den 26.-30. december var der tre daglige, gratis rundvisninger på dansk og engelsk. Den første var tilrettelagt for børnefamilier, mens de to andre var tilrettelagt for et voksent publikum. Deltagerne fik lejlighed til at komme tættere på vikingerne, deres skibe og togter. Formidlernes fortællinger gav skibene liv og satte de fem vikingskibe i perspektiv til vikingernes maritime kultur.

Museumsøen

Tunet

I højsæsonen blev museets gæster tilbudt en lang række aktiviteter. I daglige workshops kunne gæsterne prøve kræfter med andre af vikingernes håndværk: reblægning i lindebast, træskærerarbejde, pileflet og smedning af søm side om side med de professionelle håndværkere. Derudover kunne især børn med hjælp fra museets formidlere slå mønter, male vikingskjolde, dekorere Thors hamre af tin og lave smykker af farvestrålende perler.

Udsæt dig selv for livet som viking!

I løbet af sommeren kunne museets gæster udsætte sig selv for livet som viking.

I "En ulden affære" demonstrerede Anna Nørgaard den komplicerede og teknisk krævende kunst at omdanne uld til klæde. Museets gæster fik selv mulighed for at få fingrene i ulden og prøve det hårde og krævende - men sjove - arbejde. Der blev kartet, spundet, filtet og vævet

I "Krig, kamp og skarpe våben" kunne børn og voksne møde vikingekrigeren og blive vikingekriger for en dag. Krigeren Tom bød på hård træning, hvor alle modige krigere lærte at kæmpe med sværd og skjold

I "Mad med smag fra vikingetiden" tændte vikingekogekonen op under bålet hver dag på Vikingskibsmuseet. Der skulle skrælles, hakkes, steges, bages og laves mad over bål, når kogekonen lavede retter fra vikingetiden. Både børn og voksne deltog aktivt.

Familieomvisninger

Hver dag hele sommeren kom børn og voksne med ud på en spændende rejse i vikingernes verden. Publikum blev tilbudt to forskellige, dramatiserede fortællinger om krig og handel, og rejser til fjerne egne – begge på henholdsvis engelsk og dansk. Museets rekonstruktioner indgik som et vigtigt element i omvisningerne, da deltagerne dramatiserede at ro og sætte sejl om bord.



Knivtræf

I weekenden den 15. og 16. juni afholdt Dansk Knivforening sit årlige træf og mesterskabskonkurrence for knivmagere. Arrangementet afholdtes i samarbejde med Vikingeskibsmuseet. Der blev konkurreret på håndværksmæssig kunnen og design. Knivene, som deltog i konkurrencen, var udstillet på Museumsøen. Under arrangementet udstillede knivmagere fra hele Danmark deres håndlavede knive og demonstrerede knivmagerarbejde på museumsområdet.

Spillemandsstævne

Søndag den 4. august lagde Vikingeskibsmuseet rammer til 'Roskilde Spillemandsstævne'. Der var bl.a. koncerter med folkemusikgrupper fra ind- og udland, rigsspillemandsopspil og ikke mindst: Buskspil overalt.

Ild, Vand og Vikinger Festival

I weekenden den 24.-25. august afholdt museet årets maritime festival, hvor der blev sat fokus på håndværk, sejlads og, som noget særligt i år, ild.

De dygtigste maritime håndværkere bl.a. reb læggeren, bådebyggeren, smeden, væveren og seilmageren var samlet på festivalen - og museets gæster blev inviteret til at opleve deres specialiserede kunnen, afprøve deres teknikker og til at få ny viden om de gamle håndværk. Der blev indrettet en særlig markedsplads, hvor nutid og vikingetid mødtes gennem det nordiske håndværk og vores fælles maritime kulturarv. Årets tema var ild som redskab til at fremstille trækul og trætjære, og til udvinding af det eftertragtede jern. Tre kulsvierlaug mødtes og demonstrerede, hvordan man igennem årtusinder har fremstillet trækul. I dagene op til festivalen



blev miler opbygget og antændt, og alle besøgende i festivalweekenden kunne opleve slutprodukterne, trætjære og trækul.

Der var også mulighed for at følge den langsommelige og svære proces, hvor myremalm omdannes til jern i rekonstruktioner af jernudvindingsovne.

Ud over nordiske håndværkere kunne man i et særligt område på pladsen også møde vikingetidens håndværk i arbejdende værksteder, hvor vikingegrupper fra Danmark, Norge og Sverige fremstillede bl.a. dragter, sølv- og ravsmykker, våben, træskrin og læderarbejder.

Roskilde Træbådsræs blev afholdt for tredje gang i forbindelse med "Ild, Vand og Vikinger Festival". Og for tredje år i træk indbød museet alle til at komme og være med til at forvandle naturmaterialer som bark, træ, tov og fjer til fantastiske skibe. Museets formidlere hjalp byggeriet i gang, og skibene blev testsejlet i Museumshavnen, inden vinderen af "Roskilde Træbådsræs for fantasifulde skibe" blev kåret.

Museets gæster kunne også opleve en falkoner, vikingeskibssejladser, bådebyggerens værksted og koncert med folkemusikgrupperne "Tre i takt" og "Trias" samt nyde god mad og drikke i weekenden.

Efterårsferien

I efterårsferien inviterede Vikingskibsmuseet til kongens gilde med aktiviteter for alle piger og drenge. I værkstederne kunne børn præge kongelige mønter, gå i krigertræning, klæde sig ud som en vikingekriger, riste runer i sværd, male sit eget skjold og designe egne smykker af glasperler. Hver dag kunne unge krigere lære at kæmpe med sværd og skjold. Efter endt krigertræning som hirdmænd kunne de unge krigere udfordre de voksne i styrkeprøver, kastelege og tovtrækning. Som noget nyt gav Vikingskibsmuseet alle besøgende mulighed for at prøve kræfter med fem udfordringer: Kaste Thors hammer, bage vikingekiks over bål, klæde sig som en viking, slynge et farvestrålende uldbånd og kæmpe med sværd og skjold. Alle, der gennemførte de fem udfordringer tilfredsstillende, fik et 'Viking for en dag'-diplom for veludført dåd.

Vikingskibsmuseet fik i tre dage i efterårsferien besøg af falkoner Louise Vedel fra Falkecenter Samsø. Hun medbragte vidt forskellige rovfugle, fra den mindste, lille ugle på omkring 120 g over stor hornugle, hvidhovedet havørn og falke, verdens hurtigste fugl, til den store ørn, der vejer i omegnen af 4 kg. Alle tre dage gennemførte falkoneren opvisninger med sine fugle på plænen foran Vikingskibshallen.

Sejladstjenesten

Sejlads med publikum

Tilbuddet til publikum om at komme ud på Fjorden i en af museets både, trak mange gæster til. Fra 1. maj og helt frem til udgangen af september sejlede bådene ud af museumshavnen både på hverdage og i weekender.

Sejladserne foregår i 11 udvalgte både fra museets store bådsamling. Bådene er godkendt af Søfartsstyrelsen til sejlads med gæster. Alle sejladsinstruktører opfylder Søfartsstyrelsens kvalifikationskrav, og samtlige har gennemgået uddannelse i sejlads med netop de både, som museet sejler med.

I alt 12.254 gæster deltog i sejlads på fjorden i 2013 mod 9.931 gæster i 2012, hvilket er en forøgelse forhold til året før på 2.323 deltagere, svarende til 23 %. Heraf deltog 6.253 i sommerens "turistsejladser", 3.514 deltog i sejlads for private grupper og virksomheder, og 2.487 deltog i sejlads med skoler.

Aftenture på fjorden

I løbet af sæsonen arrangerede Vikingskibsmuseet fire aftenture på Roskilde Fjord i en af museets traditionelle både med råsejl. Turene, der slutter lige før solnedgang, giver indblik i kunsten at sejle med råsejl, og den erfarne sejladsinstruktør fortæller om museets arbejde og erfaring med rekonstruerede vikingeskibe. Gæsterne om bord er skibets besætning og deltager aktivt ved åreerne, når der skal sættes sejl, eller roret skal bemannes.

Kursus i sejlads med vikingeskib

I sensommeren afholdt Vikingskibsmuseet 3 heldagskurser i sejlads med vikingeskibe. Om bord på *Roar Ege* fik deltagerne en grundlæggende introduktion til sejlads med råsejl, som adskiller sig væsentligt fra sejlads med mere moderne sejlåde. Kurset henvender sig både til den uerfarne sejler og den, der søger nye udfordringer og vinkler på sin sejlererfaring. Desuden blev der afholdt et 4 dages kursus i sejlads med vikingeskibe for en gruppe englændere, også i *Roar Ege*.

Sejladser i bådelaugsbådene, se – **Vikingskibsmuseets Bådelaug**.

Andet kulturformidlende arbejde

Togtet og vikingemarked i København

Havhingsten fra Glendalough deltog i sommerens historiske festival "TOGTET". Det 30 meter lange krigsskib slog følge med vikingeskibet *Aslak* fra Lyndby og middelalderskibet *Agnete* fra Middelaldercenteret ved Nykøbing Falster. Skibene var pakket med anderledes historiske oplevelser, og fra den 20. til den 31. juli sejlede de tre vikinge- og middelalderskibe fra Roskilde til Orø, Rørvig, Kalundborg og Korsør. TOGTET var arrangeret af de historiske attraktioner i Kulturregion Midt- og Vestsjælland, der sammen med turismeerhvervene og hundredevis af sjællandske frivillige markerede regionens mange oplevelser og historier fra Danmarks vikingetid og middelalder.

TOGTET genoplivede vikingetidens travle handelspladser, middelalderens havne, de danske pilgrimme og korsriddere gennem et hav af forskellige oplevelser. Men TOGTET fjøede også nye vinkler til de gamle historier ved at trække tråde op til verden i dag. Musikere, kunstnere og forfattere satte ord på nutidens associationer til vikingetid og middelalder og gav deres bud på, hvad fortiden kan bruges til for nutidsmennesker.

TOGTET lagde ud den 20. juli i Roskilde med fokus på maden og musikken med blandt andre Wafande, Pharfar, DJ Static, Jøden og Jonny Hefty. Jokeren optrådte med "Saxo-poesi" - det historiske værk "Saxo" tilsat musik og beat. Man kunne også opleve Poetry Slam over vikingeorde med Danmarksmeesteren 2013, Michael Dyst, og freestyle rap-battles med MikL & Fresco. Middelalderforeningen Dei Gratia genopførte skuespillet "Blodgildet i Roskilde" og Jim Lyngvild kokkerede sin vikingeinspirerede vinderret fra TV3 madprogrammet "Masterchef".

Dagen efter drog hele den sejlede festival af sted fra Roskilde videre ud mod nye havne og nye vinkler på vores fælles historie. *Havhingsten* sejlede med hele vejen til Korsør, sidste havn i TOGTET, som skibene anløb den 31. juli. Hvor *Havhingsten* lagde til, inviterede besætningen til "åbent skib" og gav publikum mulighed for at komme helt tæt på livet om bord. Skibet medbragte desuden en mobiludstilling, spændende foredrag og en række prøv-selv vikingeaktiviteter for børn.

Fra den 1. august var der fri sejlads for de 60 frivillige besætningsmedlemmer, inden kursen blev sat mod København. Den 10. august blev *Havhingsten* modtaget af Københavns Overborgmester, Frank Jensen, ved Toldbodens inderhavn. Her kunne skibet besøges til og med den 15. august, hvorefter det blev flyttet til Frederiksholms Kanal ud for Christian den IV's Bryghus for at deltage i Nationalmuseets store vikingemarked i gaderne omkring Frederiksholms Kanal den 17.-18. august. Vikingemarkedet var arrangeret i forbindelse med Nationalmuseets store vikingeutstilling "VIKING". Vikingeskibsmuseet var i det hele taget pænt repræsenteret ved denne begivenhed med bådebygning og publikumsaktiviteter samt *Kraka Fyr* og *Skjoldungen*, der også lå i Frederiksholms Kanal, lige ud for Nationalmuseets gamle hovedindgang.

Børnehjælpsdag

Vikingeskibsmuseet og Skoletjenesten var værter for Børnehjælpsdagens årlige sommerfest den 1. juni. Omkring 90 børn og voksne deltog i sommerfestens forskellige workshops med vikingerne som tema. Efter en fælles introduktion og velkomst på Tunet blev deltagerne inddelt i tre grupper. Den yngste gruppe deltog i et maleværksted om vikingetidens farver. Mellemgruppen sejlede i museets traditionelle råsejlsbåde og arbejdede på to historiske værksteder med henholdsvis tov og træ. Gruppen af unge var ligeledes ude at sejle, og så konkurrerede de i vikingegelege som kast med Thors hammer, fortøjningskast, trækkamp om troldehovedet og gå til Island efter sild.

Den 12. december var 70 børn og 24 voksne børn på besøg på Vikingeskibsmuseet i anledning af Børnehjælpsdagens Julefest. Det var sjette år i træk, at Vikingeskibsmuseet lagde hus til den

traditionsrige gaveuddeling, underholdning og julehygge. Julefestens gæster fik god mad og drikke og var med på en fiktiv rejse rundt i vikingernes verden. Her mødte de udklædte formidlere, der bød på smagsprøver, fremviste eksotiske varer og fortalte om juletraditioner og juleskikke. Derefter stod berømtbillederne klar på rad og række til at dele julegaver ud. I år var det Lars Hjortshøj, Basim, Lisbeth Østergaard, Katrine fra Lille Nørd, Søren Bregendal og Bubber,

Personale

I april 2013 blev Mette Jehrbo ansat i en projektstilling som Undervisnings- og Udviklingsmedarbejder, og hun vil være en gennemgående person i den direkte formidling på museet. Mette er uddannet beklædningsdesigner og har i mere end 10 år arbejdet som underviser og formidler i Ribe Vikingecenter.

Medarbejderen i den nyoprettede stilling er det faste bindeled mellem udvikling og gennemførelse af undervisningen og giver mulighed for en kontinuerlig sparring om udvikling og vedligeholdelse af nye og eksisterende undervisningsforløb.

Forsøgsordningen ophører maj 2014, hvorefter det vil blive vurderet, om det skal være en permanent ordning.

Skoletjenesten

I 2013 besøgte 11.626 elever Vikingskibsmuseet. Heraf deltog 9335 i et af Skoletjenestens undervisningstilbud.

Omdrejningspunktet for al afvikling og udvikling af nye undervisningstilbud er aktiveringen af elevernes sanser, så eleverne bedre kan huske deres oplevelse. Elevernes sanser aktiveres på flere niveauer fra smagsprøver på vikingernes sejladskost til arbejdet med de gamle håndværkstraditioner og afprøvning af datidens beklædningsgenstande. Aktiviteterne åbner op for den autentiske dialog med eleverne om vikingernes verden, og hvordan vi på museet har erhvervet os den viden om et samfund, der eksisterede for mere end 1000 år siden.

Skoletjenesten på Vikingskibsmuseet udbyder 17 undervisningsforløb, og foruden tilbuddet om historisk værksted og sejlads er det særligt forløbene ”Smag på vikingetiden”, ”Skibet er ladet med”, ”De fem vikingeskibe” og ”Vikingernes skibe”, som er populære blandt skolerne.

I dette år har Skoletjenesten på Vikingskibsmuseet ligeledes haft en stigning i undervisningen af de naturvidenskabelige forløb ”På rette kurs” og ”Vejr at vide”.

Den daglige drift og nyt undervisningslokale

Den daglige drift i Skoletjenesten består af vagtsætning, dialog med lærere og elever samt ansættelse og supervision af medarbejdere. Foruden dette deltager den faste Undervisnings- og Udviklingsansvarlige i netværkssamarbejde i Skoletjenestens studiegrupper samt kontakt til lærerseminarierne.

Nye undervisningsmaterialer

To nye undervisningshæfter er blevet lanceret i 2013:

Fem vikingeskibe på fjordens bund blev udviklet i samarbejde med arkæolog Sofie E. Jensen. Hæftet omhandler fundet af de fem skibe og giver en grundlæggende introduktion til de forskellige skibstyper og vikingernes rejseruter. Materialet er udviklet til de klasser, som besøger museet på egen hånd, men det har vist sig, at de elever, som har bestilt undervisningsforløb, også anvender hæfterne som indledning eller afslutning på deres besøg.

Stine og Jens på opdagelse ved Roskilde fjord har til hensigt at give eleverne en forståelse for fjorden som et naturområde, der igennem århundreder har været påvirket af mennesket, men som mennesket ligeledes har været afhængig af gennem sejlads og fiskeri. Hæftet bygger bro mellem natur/teknik og historie, og igennem en række øvelser får eleverne blandt andet mulighed for at

bruge remedier såsom rejehov, fiskeknive, lupsæt m.m. Remedierne er venligst udlånt af Skjoldungelandet.

På nuværende tidspunkt tilsendes hæftet, når man som lærer booker formidlingskassen med remedierne. Forløbet er selvkørende, og er tænkt som et tilbud til de klasser, der ønsker at udforske området nærmere i forbindelse med deres besøg på museet. Fjordformidlingskassen kan på længere sigt indgå i konkrete undervisningsforløb, hvor museets genstandsfelt kombineres med undervisning i fjorden som naturområde.

Endelig har Vikingskibsmuseet også bidraget med en artikel i antologien *Vinkler på vikingetiden*, som er publiceret af Nationalmuseet i samarbejde med Skoletjenesten i forbindelse med Nationalmuseets særudstilling "VIKING". Vikingskibsmuseets artikel "Vikingetidens langskib i lyset af eksperimentalarkæologien" blev til i et samarbejde mellem Søren Nielsen, Anton Englert, Morten Ravn og Skoletjenestens medarbejder Marie Broen.

Nye lokaler

I begyndelsen af året fik Skoletjenesten og afdelingen for publikumsformidling nye lokaler, der blev færdigindrettet omkring påske. Skoletjenesten har nu til huse i den bygning, der tidligere husede det arkæologiske værksted. I juni måned var der indvielse af huset, som har fået navnet "Lodsen". I Lodsen vil der blive afholdt undervisning, publikumsaktiviteter, seminarer samt arrangementer i samarbejde med bådelaugene.

Klubdage på Vikingskibsmuseet

I juni måned iværksatte Skoletjenesten et pilotprojekt sammen med pædagog Tine Egelund Larsen fra Klub Kildegården og børnekulturkonsulent Louise Lidang Krøyer fra Roskilde Kommune.

Pilotprojektet havde til hensigt at indsamle erfaringer til udvikling af nye tilbud samt skabe nye lokale samarbejder med nye brugergrupper såsom klubber og SFO'er.

Klub Kildegården besøgte museet hver torsdag, med i gennemsnit 30 børn ved hvert besøg. Selv om forløbet var tilrettelagt på en måde, så børnene kunne vælge imellem de forskellige torsdage, var det i altovervejende grad de samme børn, der benyttede sig af de udbudte aktiviteter.

Rammen om forløbene var knyttet an til en fiktiv historie om, at børnene skulle deltage i Kong Svend Tveskægs følge til England i den sene vikingetid.

I forbindelse med projektet blev der udfærdiget en logbog, som indsamles i et notat sammen med børnenes evaluering af klubdagene.



Kildekritik og ungdomsuddannelserne

I begyndelsen af maj måned afprøvedes et nyt undervisningsforløb, der skal sætte fokus på brugen af kilder og kildekritik i gymnasiet. Forløbet er tænkt som en introduktion til kildekritik i faget almen studieforbereelse i 1g. Det første udkast blev udviklet i samarbejde med gymnasielærer Martin Hagen Broch fra Falkonérgården. I 2014 vil forløbet videreudvikles med flere testklasser.

Valhalla

I november måned havde Skoletjenesten ca. 100 elever fra Roskildes lokale skoler hernede til undervisning i forbindelse med museets særudstilling Valhalla. Eleverne fik indblik i Peter Madsens tegneserieunivers, og gennem en tegneworkshop arbejdede eleverne med fortællinger fra den nordiske mytologi og kreerede deres egen tegneserie.

Da Danmark blev til

Skoletjenesten på Vikingeskibsmuseet har i det forgangne år deltaget i projektet "Da Danmark blev til", der skal sætte fokus på vikingetid og middelalder i Midt- og Vestsjælland. Ud over at have deltaget i workshops har Skoletjenesten ligeledes været involveret i udviklingen af den første undervisningspakke i forbindelse med projektet.

Personale

Undervisnings- og Udviklingsansvarlig Marie Broen gik på barsel i december 2012. Kathrine Noes Sørensen, tidligere ansat i en tilsvarende stilling på Arbejdmuseet, blev ansat som afløser i januar måned og varetog stillingen frem til udgangen af november, hvor Marie Broens barsel stoppede.

Som Undervisnings- og Udviklingsansvarlig arbejder man tæt sammen med Teamlederen for publikumsaktiviteter Marie Krogh-Nielsen, som også tidligere har været ansat i Skoletjenesten. Samarbejdet har i det forgangne år givet et solidt fundament for vidensdeling og sparring på de to områder.

Medarbejdernes bidrag til forskning og formidling

Medarbejdernes publikationer

Crumlin-Pedersen, Ole 2013: Viking Warriors and the Byzantine Empire: was there a transfer of nautical technology? In Bjerg, Line et al. (eds), *From Goths to Varangians. Communication and Cultural Exchange between the Baltic and the Black Sea*. Black Sea Studies 15, 295-316. Aarhus.

Coenen, Thijs, Martijn Manders, Barbara Davidde, David Gregory, Yvonne Shashoua, Brian Smith & Jørgen Dencker 2013: In situ stabilization of underwater archaeological sites. In Gregory, David et al. (eds), *SASMAP Collaborative research project. Progress 2012-2013*, 34-50. Kongens Lyngby.

Davidde, Barbara, Anne Marie Eriksen & Jørgen Dencker 2013: Tools and techniques to raise waterlogged organic archaeological artefacts. In Gregory, David et al. (eds), *SASMAP Collaborative research project. Progress 2012-2013*, 27-33. Kongens Lyngby.

Englert, Anton 2013: Reisegeschwindigkeit in der Wikingerzeit - Ergebnisse von Versuchsreisen mit nachgebauten Schiffsfunden. In Kleingärtner, Sunhild et al. (eds), *Kulturwandel im Spannungsfeld von Tradition und Innovation. Festschrift für Michael Müller-Wille*, 31-42. Neumünster.

Englert, Anton, Søren Nielsen & Morten Ravn 2013: Vikingetidens langskib og eksperimentel arkæologi. In Blom, Mads, Marie Broen et al. (eds), *Vinkler på Vikingetiden*, 44-58. København. Artiklen, der er redigeret af Marie Broen, findes også online:

http://natmus.dk/fileadmin/user_upload/natmus/undervisning/dokumenter/Vinkler_paa_vikingetiden_Vikingantologi_undervisning.pdf

Gøthche, Morten 2013: Die Rumpfform des grossen Eichenholzschiffes Nydam B. In Rau, Andreas (ed.), *Nydam Mose 4. Die Schiffe. Beiträge zu Form, Technik und Historie*. Jysk Arkæologisk Selskabs Skrifter 72.4, 147-213. Aarhus & Schleswig.

Jensen, Hanus 2013: Historien om, hvordan skrabeøvlen blev til en blokhøvl. In Lyngstrøm, Henriette & Lone G. Thomsen (eds), *Vikingetid i Danmark. Tekster skrevet til Jørgen Poulsen*, 149-152. København.

Nielsen, Søren 2013: Hvor mange timer går der på et langskib? In Lyngstrøm, Henriette & Lone G. Thomsen (eds), *Vikingetid i Danmark. Tekster skrevet til Jørgen Poulsen*, 141-144. København.

Ravn, Morten 2013: Mellemråberen - kommunikation om bord på vikingetidens langskibe. In Lyngstrøm, Henriette & Lone G. Thomsen (eds), *Vikingetid i Danmark. Tekster skrevet til Jørgen Poulsen*, 157-160. København.

Strætkvern, Kristiane, Morten Gøthche, Peter Pentz, Anette Hjelm Petersen, Maruiska Solow & John Nørlem Sørensen 2013: Undervejs med verdens længste vikingeskib. *Nationalmuseets Arbejdsmark* 2013, 24-37.

Thomsen, Mikkel H. 2013a: Aktiv eller hæmsko. Flid & Fakta. Medlemsblad for Foreningen af Lystbådehavne i Danmark 2013 (juni), 22-27.

Thomsen, Mikkel H. 2013b: Resande Mannen bytte sida - två gånger! *Marinarkeologisk Tidskrift* 2013 (4), 14-15.

Trakadas, Athena 2013: Safety. In Maarleveld, Thijs J. et al. (eds), Manual for Activities directed at Underwater Cultural Heritage. Guidelines to the Annex of the UNESCO 2001 Convention, 239-256. Paris.

Bog anmeldelser

Sørensen, Anne C. 2013: Viking. Anmeldelse af Williams, G., P. Pentz & M. Wemhoff (red.) 2013, *Viking. Arkæologisk Forum*, Nr. 29, 42-44.

Film og Videopublikationer

Følgende produktioner blev afsluttet i 2013 af museet fotograf Werner Karrasch.

- 16. jan. Reparation af Sluppen Ruth (dansk og engelsk)
- 28. feb. Foredrag: Marinarkæologiske undersøgelser i 2012, Jørgen Dencker
- 2. april Foredrag: Skibsvrag fra den danske sektor af Nord Stream Pipeline, Mikkel H. Thomsen
- 3. marts Foredrag: Sose Bugt, Bornholm, Morten Johansen
- 9. apr. Erik den Rødes rejser, Søren Mosdal
- 14. juni *Havhingsten sejler årets første sejlads*
- 19. juni *Havhingsten fra Glendalough*, film til Nationalmuseet
- 21. juni Udgravning af Roskilde 6
- 20. aug. Søgræsmåtter
- 12. sep. Riga Projekt
- 11. nov. Foredrag: Peter Madsen foredrag 1
- 12. nov. Foredrag: Peter Madsen foredrag 2
- 13. nov. Foredrag: Eksperimentel arkæologi – en fænomenologisk-hermeneutisk metode? Annette Bischoff
- 13. nov. Foredrag: Stier, oplevelse og meningsdannelse, Annette Bischoff
- 13. nov. Foredrag: Roskibene i Nydam Mose, Flemming Rieck
- 14. nov. Seminar: "Skoven som ressource"
 - Ankomst
 - Fin furuskog og lys, Jon Godal
 - Skibet og skoven, Søren Nielsen
 - Landskab med træer, Bo Fritzbøger
 - Skovens udbredelse i Danmark, Peder Dan
 - Skovens tilstand med fokus på vikingetiden, Aoife Daly
 - Egen og skoven i vikingetiden, Peder Friis Møller
 - Paneldebat
- 28. nov. Foredrag: "Skoven som ressource for vikingernes skibe" ved Søren Nielsen
- 4. dec. "Valhalla" på Vikingeskibsmuseet
- 6. dec. Stormflod i Roskilde

Konferencer, seminar og kongresser

22. februar. "Vikingetid i Danmark". Seminar, Saxo-Instituttet, Københavns Universitet. Chef for Maritime håndværk, rekonstruktion og publikumsformidling Søren Nielsen, ph.d.-stipendiat Morten Ravn, fotograf Werner Karrasch, museumsinspektørerne Andreas Kallmeyer Bloch og Louise Kæmpe Henriksen, teamleder for udstillinger Anne C. Sørensen, teamleder for publikumsformidling Marie Krogh Nielsen, grafiker Mette Kryger, museumsmedarbejder Lis Dahl Pinholt og kommunikationsmedarbejder Ivan Jakobsen.

26.-28. februar deltog teamleder for Marinarkæologiske Undersøgelser Jørgen Dencker som "invited expert" i workshop: Offshore Wind Energy Development Site Assessment and Characterization: Evaluation of the Current Status and European Experience i Washington DC, arrangeret af BOEM (Bureau of Ocean energy Management) for US-Government vedrørende kortlægning af påvirkningerne på submarine bopladser og landskaber samt metoder til at reducere påvirkningerne af disse i forbindelse ved kommende havvindmølleparker i USA.

1. marts deltog forskningskoordinator Anton Englert i udgivelsen af et festskrift på Kiels Universitet i anledning af professor Michael Müller-Willes 75 års fødselsdag.

6. marts deltog forskningskoordinator Anton Englert i RUCMUS-seminaret om "Projekter på museerne i RUCMUS-samarbejdet" på Roskilde Universitet.

14.-15. marts deltog teamleder for Marinarkæologiske Undersøgelser Jørgen Dencker og museumsinspektør Athena Trakadas i konferencen "Offshore Industry and Archaeology: a creative relationship" på Syddansk Universitet i Esbjerg.

23.-24. marts deltog teamleder for Marinarkæologiske Undersøgelser Jørgen Dencker og museumsinspektør Mikkel H. Thomsen i konferencen MAS (Marin Arkeologiska Sällskapetets Årsmöte) i Jönköping, Sverige.

8.-10. april deltog teamleder for Marinarkæologiske Undersøgelser Jørgen Dencker som "invited expert" af University of Rhode Island i "Submerged Palaeocultural Landscapes workshop" vedrørende udarbejdelse af standardmetoder og retningslinjer for forståelsen af de oprindelige amerikaneres (indianere) undersøiske kulturarv på den Atlantiske Kontinentale Sokkel til brug for kommende anlægsarbejder på havet. Jørgen Dencker er i advisory board for det 4 årige forskningsprojekt betalt af BOEM, US Government.

10. april deltog teamleder for publikumsformidling Marie Krogh Nielsen og skoletjenesteleder Kathrine Noes Sørensen i kongressen "Da Danmark blev til" på Vikingskibsmuseet, Roskilde.

11.-12. april deltog 12 af Vikingskibsmuseets museumsfaglige medarbejdere i forskningskonferencen "Maritime Networks and Urbanism in the Early Medieval World" på Vikingskibsmuseet i Roskilde.

13. april deltog ph.d.-stipendiat Morten Ravn i "EXARC Conference on the History of Experimental Archaeology" i Sagnlandet Lejre.

17.-19. april deltog museumsinspektør Athena Trakadas i konferencen "Ancient Centres, Special Economic Zones and – Restart! New Aspects of Viking Age Urbanism" på Naturhistoriska Riksmuseet i Stockholm.

4. maj deltog museumsinspektørerne Andreas Kallmeyer Bloch og Louise Kæmpe Henriksen i "Almanak - ud i naturen i maj: Urter og svampe i Boserup", Meyers Madhus.

13.-14. maj deltog museumsinspektør Louise Kæmpe Henriksen og teamlederne for henholdsvis publikumsformidling og udstillinger Marie Krogh-Nielsen og Anne C. Sørensen i Kulturstyrelsens internationale seminar "Sociale læringsrum og vidensproducerende processer - Brugerundersøgelsen 2012", Arken.

31. maj deltog museumsinspektørerne Louise Kæmpe Henriksen og Andreas Kallmeyer Bloch

samt teamleder for udstillinger Anne C. Sørensen i ”Vikinger og Normanner”, Det 32. Tværfaglige Vikingsymposium. Syddansk Universitet, Odense.

4.-10. august deltog forskningskoordinator Anton Englert i ”17th Viking Congress” i Lerwick på Shetland.

22. august deltog museumsinspektør Andreas Kallmeyer Bloch i åbningen af ”Copenhagen Cooking”, Den Sorte Diamant.

12.-14. september deltog bådebyggerne Birger Andersen og Martin Rodevad Dael i konferencen ”Variasjon i småbåtbygging – historisk, geografisk og etter bruksområde”, Oselvarverkstaden, Norge.

15.-21. september deltog teamleder for Marinarkæologiske Undersøgelser Jørgen Dencker og museumsinspektør Luise Kæmpe Henriksen i ”5th Baltic Sea Region Cultural Heritage Forum”, Monitoring Group of the Baltic Sea States konference i Tallinn, Estland.

18.-22. september deltog skibsrekonstruktør Vibeke Bischoff i ” Råsejlsseminar om rekonstruktionen Saga Oseberg” i Tønsberg.

22.-26. september deltog teamleder for Marinarkæologiske Undersøgelser Jørgen Dencker og akademisk medarbejder Morten Johansen i Splashcos konferencen ”Under the Sea: Archaeology and Paleolandscapes Conference” i Szczecin, Polen.

4.-5. oktober deltog teamleder for Marinarkæologiske Undersøgelser Jørgen Dencker i udstillingsåbning af opstillingen af den gallisk-romerske pram AR3 (Arles-Rhône 3) fra 1. Årh. e.Kr. og udvidelsen af Musée Arles Antique, Arles, Frankrig.

22. oktober deltog forskningskoordinator Anton Englert i RUCMUS-seminaret om ”Forskningsaktiviteter og forskningsorganisering” på Museum Vestsjælland i Holbæk.

24.-25. oktober deltog teamleder for marinarkæologiske undersøgelser Jørgen Dencker, forskningskoordinator Anton Englert, akademisk medarbejder Fredrik Hyttel, akademisk medarbejder Morten Johansen, museumsinspektør Mikkel Thomsen og museumsinspektør Athena Trakadas i ”Nordisk konference for marinarkæologi” på Øhavsmuseet i Rudkøbing.

29. oktober deltog teamleder for Marinarkæologiske Undersøgelser Jørgen Dencker i konferencen ”Horizon 2020” i Tivoli Kongrescenter, København. Udover konferencen blev EU-projekterne ”Wreck Protect” og ”SASMAP” præsenteret på en stand i samarbejde med Nationalmuseet og GEUS.

29.-30. oktober deltog museumsinspektør Andreas Kallmeyer Bloch i ”Forskning i madens og måltidets kulturhistorie i Danmark – fra oldtid til i dag”, Dansk Landbrugsmuseum Gl. Estrup.

7.-8. november deltog teamleder for Marinarkæologiske Undersøgelser Jørgen Dencker i workshop i Greifswald, Tyskland vedrørende Schloss Gottorf’s kommende udstilling om Store Nordiske Krig.

8.-10. november deltog museumsinspektør Athena Trakadas i konferencen ”Proto-globalisation in the Indian Ocean World” på Oxford University.

18. november deltog museumsinspektør Louise Kæmpe Henriksen i "Come On In – how to reach new audience through branding and new museum communication", Statens Museum for Kunst.

27. november deltog skoletjenesteleder Kathrine Noes Sørensen i seminaret "Den nye skolereform" på Roskilde Kommune.

29. november deltog ph.d.-stipendiat Morten Ravn, museumsinspektør Andreas Kallmeyer Bloch og museumsmedarbejder Lis Dahl Pinholt i seminaret "Vikingetidens aristokratiske miljøer" ved netværket Vikingetid i Danmark på Saxo-Instituttet, Københavns Universitet.

Forsknings- og undervisningsforedrag

Museets medarbejdere har gennem året holdt følgende foredrag i forsknings- og undervisningsmæssige fora:

Skibsrekonstruktør Vibeke Bischoff

Reconstructing the Oseberg ship, 2. Kursus for Nautical Archaeology Society, Vikingskibsmuseet, 14. maj.

Reconstructing the Oseberg ship, 11. Southampton Kursus, Vikingskibsmuseet, 13. juni.

Hvordan får man et vikingskib til at fungere optimalt, "Råsejlsseminar om rekonstruktionen Saga Oseberg", Tønsberg, 18.-22. september.

Erfaringer fra indsejlingen af Saga Oseberg, procedurer og videre arbejde, "Råsejlsseminar om rekonstruktionen Saga Oseberg", Tønsberg, 18.-22. september.

Ph.d.-stipendiat Jörn Bohlmann

Research on traditional sailmaking, 2. kursus for Nautical Archaeology Society, Vikingskibsmuseet, 16. maj.

Research on traditional sailmaking, 11. Southampton Kursus, Vikingskibsmuseet, 13. juni.

Teamleder for marinarkæologiske undersøgelser Jørgen Dencker

Vragundersøgelsen i Femern Bælt og Vikingskibsmuseets andre marinarkæologiske undersøgelser i 2012. Foredrag i Strandingsmuseum St. George's Venner, Thorsminde, 21. januar. Slaget under Femern. Vragundersøgelsen i Femern Bælt i 2012. Foredrag i Lollands Kystkulturcenter, Nakskov, 22. januar.

Vikingskibsmuseets marinarkæologiske undersøgelser i 2012. Foredrag i amatørarkæologiforeningen Tværpilen, Høje Tåstrup, 4. februar.

Havets hemmeligheder. Vragundersøgelsen i Femern Bælt i 2012. Foredrag på Morslands Historiske Museum, Nykøbing Mors, 13. marts.

Den danske flådes største nederlag til Sverige. Foredrag ved Marinarkeologiska Sällskapetets Årsmöte (MAS), Jönköping, 23.-24. marts.

Best practises for Predictive Modelling of site locations. Foredrag "Submerged Palaeocultural Landscapes Workshop", Rhode Island, USA, 8.-9. april.

The Nature and Excavation of submerged settlements. Foredrag "Submerged Palaeocultural Landscapes Workshop", Rhode Island, USA, 8.-9. april.

Best practises for Submerged Settlement site Identification and Excavation

Submerged Palaeocultural landscapes. Foredrag "Submerged Palaeocultural Landscapes Workshop", Rhode Island, USA, 8.-9. april.

Submarine Stone Age in Denmark. Forelæsning på Tallinn University, Tallinn, Estland, 29. april.

Submarine Stone Age in Denmark. Forelæsning på Tartu University, Tartu, Estland, 30. april.

Den Danske flådes største nederlag. Foredrag i MS Museet for Søfarts Venneforening, Helsingør, 2. maj.

The Stone Age under water og The Femern Belt project, 2. kursus for Nautical Archaeology Society, Vikingskibsmuseet, 14. maj.

The Stone Age under water og The Femern Belt project, 11. Southampton Kursus, Vikingskibsmuseet, 11. juni.

Marinarkæologi og undersøgelsen af Dannebrog i Køge Bugt 4. oktober 1710. Foredrag i Dragør Museums Venneforening, Dragør, 22. juni.

Archaeological Diving in Denmark. Foredrag ved International Diving School Associations årsmøde, Holmens Dykkerskole, Kastellet, København, 28. juni.

Status of submerged Stone Age sites and landscapes in the Baltic Sea. Foredrag ved "5th Baltic Sea Region Cultural Heritage Forum", Monitoring Group of the Baltic Sea States konference, Tallinn, Estland, 15.-19. september.

Tudse Hage – update from a 7000 year old submerged Stone Age settlement with extra ordinary unique preservation conditions and potential for locating older phases on deeper water. Foredrag ved Splashcos konferencen "Under the Sea: Archaeology and Paleolandscape Conference", Szczecin, Polen, 22.-26. september.

Nyt fra museets marinarkæologiske arbejdsområde. Foredrag i Vikingskibsmuseets Venneforening, Roskilde, 3. oktober.

Den danske flådes største nederlag. Foredrag på "Nordisk konference for marinarkæologi" på Øhavsmuseet i Rudkøbing, 24. oktober.

The investigations of Dannebrog in the Bay of Køge. Foredrag ved workshop vedr. Schloss Gottorfs kommende udstilling om Store Nordiske Krig, Greifswald, Tyskland, 7.-8. november.

Forskningskoordinator Anton Englert

Skibsbyggeri og søfart i vikingetid og højmiddelalder, Randers Folkeuniversitet, 24. januar.

Forskning på Vikingskibsmuseet, RUCMUS-seminar om "Projekter på museerne i RUCMUS-samarbejdet" på Roskilde Universitet, 6. marts.

Ohthere's voyages – traces of an early maritime network in the North, "Maritime Networks and Urbanism in the Early Medieval World", Vikingskibsmuseet, 12. april.

The Skuldelev ships, 2. kursus for Nautical Archaeology Society, Vikingskibsmuseet, 13. maj.

Large cargo ships in Danish waters 1000-1250, 2. kursus for Nautical Archaeology Society, Vikingskibsmuseet, 14. maj.

The Skuldelev ships, 11. Southampton Kursus, Vikingskibsmuseet, 10. juni.

Large cargo ships in Danish waters 1000-1250, 11. Southampton Kursus, Vikingskibsmuseet, 11. juni.

Ohthere's voyages seen from a nautical angle: Oral geography in the absence of maps,"17th Viking Congress", Lerwick, Shetland, 9. august.

Marinarkæologiske undersøgelser på Vikingskibsmuseet og professionel handel forud for hansetiden – de store nordiske lastskibe 1000-1200, Temadag for Københavns Universitets bachelorstuderende "Skibe og søfart i Sydsandinavien", Vikingskibsmuseet, 19. september.

Forskningsaktiviteter og organisering på Vikingskibsmuseet, RUCMUS-seminar om "Forskningsaktiviteter og forskningsorganisering" på Museum Vestsjælland i Holbæk, 22. oktober.

Forskning på Vikingskibsmuseet, "Nordisk konference for marinarkæologi" på Øhavsmuseet i Rudkøbing, 25. oktober.

Museumsinspektør Louise Kæmpe Henriksen

The Voyage of the Sea Stallion – Building and sailing a Viking longship, Det Danske Institut, Athen, 5. Juni.

The Voyage of the Sea Stallion – Building and sailing a Viking longship, "5th Baltic Sea Region Cultural Heritage Forum", Tallinn, Estland, 20. September.

Chef for Maritime håndværk, rekonstruktion og publikumsformidling Søren Nielsen

Hvor mange timer går der på et langskib? Seminaret "Vikingetid i Danmark" på Saxo-Instituttet, Københavns Universitet, 22. februar.

The Viking Ship Museum's boat yard and boat collection, 2. kursus for Nautical Archaeology Society, Vikingskibsmuseet, 13. maj.

Experimental archaeology, The Sea Stallion from Glendalough, 2. kursus for Nautical Archaeology Society, Vikingskibsmuseet, 16. maj.

The Viking Ship Museum's boat yard and boat collection, 11. Southampton Kursus, Vikingskibsmuseet, 10. juni.

Experimental archaeology, The Sea Stallion from Glendalough, 11. Southampton Kursus, Vikingskibsmuseet, 13. juni.

Eksperimentalarkæologi på Vikingskibsmuseets bådeværft, Temadag for Københavns Universitets bachelorstuderende "Skibe og søfart i Sydsandinavien", Vikingskibsmuseet, 19. september.

Væver Anna Nørgaard

Weaving of sails, 2. kursus for Nautical Archaeology Society, Vikingskibsmuseet, 16. maj.

Weaving of sails, 11. Southampton Kursus, Vikingskibsmuseet, 13. juni.

Vævning af sejl i vikingetid og middelalder, introduktion for Grønlands Universitet i Nuuk, Vikingskibsmuseet, 3. november.

Ph.d.-stipendiat Morten Ravn

Mellemråberer – kommunikation om bord på vikingetidens langskibe, seminaret "Vikingetid i Danmark" på Saxo-Instituttet, Københavnsuniversitet, 22. februar.

The path from wreck to reconstruction - experimental maritime archaeology at the Viking Ship Museum in Roskilde, EXARC Conference on the History of Experimental Archaeology, Sagnlandet Lejre, 13. april.

Øvelse i begreber og terminologi og fartøjsspecialisering i vikingetiden, Temadag for Københavns Universitets bachelorstuderende "Skibe og søfart i Sydsandinavien", Vikingskibsmuseet, 19. september.

Vikingernes skibe, Emnekursus Vikinger ude og hjemme i krig og fred, Folkeuniversitetet i København, Taastrup, 21. oktober.

Teamleder for udstillinger Anne C. Sørensen

The burial ship of Ladby, 2. kursus for Nautical Archaeology Society, Vikingskibsmuseet, 16. maj.

The burial ship of Ladby, 11. Southampton Kursus, Vikingskibsmuseet, 11. juni.

Skibsgraven fra Ladby: Spor efter netværk omkring år 900 e. Kr., Temadag for Københavns Universitets bachelorstuderende "Skibe og søfart i Sydsandinavien", Vikingskibsmuseet, 19. september.

Museumsinspektør Athena Trakadas

Introduction to maritime networks og Early Medieval maritime trade networks in the Eastern Mediterranean, konferencen "Maritime Networks and Urbanism in the Early Medieval World", Vikingskibsmuseet, 12. april.

The Viking Ship Museum, excavation, research and experimental archaeology, 2. kursus for Nautical Archaeology Society, Vikingskibsmuseet, 13. maj.

The Viking Ship Museum, excavation, research and experimental archaeology, 11. Southampton Kursus, Vikingskibsmuseet, 10. juni.

Formidlingsforedrag

Forskningskoordinator Anton Englert, skibsrekonstruktør Erik Andersen og museumsinspektør Lonnie Hansen

Ottars rejse, Visualisering ved Ny Nordisk Vikingemiddag på Snekken den 21. januar.

Museumsinspektør Andreas Kallmeyer Bloch

Ny Nordisk vikingemad "Copenhagen food fair". Bella-centeret, 24. februar.

Museumsinspektør Louise Kæmpe Henriksen

Dragon from the North, Bane Danmark international udviklingskonference, 28. maj.

Havhingsten, Vikingeskibsmuseet, 29. maj og 2. oktober.

Det slører stadig, DR2, 9. juli.

Et hav af historier, Formidlingscenter Fugledegård/Naturpark Åmosen, Tisø, 11. september.

Mandagsforedrag

7. januar fortalte museumsdirektør Tinna Damgård-Sørensen om fremtidsplaner for Vikingeskibsmuseet.

4. februar fortalte ph.d.-stipendiat Jörn Bohlman om sejslyning og handlingsbåren kundskab.

22. april blev der i forbindelse med kursus for frontmedarbejdere holdt oplæg om: "Er vi entréprisen værd?"

7. oktober fortalte museumsdirektør Tinna Damgård-Sørensen om status for udbygningsplanerne.

4. november fortalte museumsinspektør Louise Kæmpe Henriksen om den kommende udstilling "Verden i vikingetiden".

2. december fortalte bådebyggerne Martin Rodevad Dael og Ole Bønding om bygningen af travaljen til Base 4000 Roskilde Produktionsskole, Maritime linje.

Café Knarr

I foråret 2013 valgte museet at forpagte Café Knarr ud til Restaurant Snekken i forlængelse af det samarbejde, der havde været omkring Ny Nordisk Vikingemad (NNV). Inden da krævede det en komplet ombygning af køkkenet og samtidig en anderledes indretning af selve caféen med forbedret serveringsdisk. Konceptet skulle være NNV med et åbent køkken kaldet "laboratoriet", hvor museets gæster kunne følge med i den daglige udvikling og tilberedning af NNV. Efter ombygningen, som blev gennemført med input fra Restaurant Snekken, begyndte forpagtningen af caféen, 10. maj 2013.

Konceptet var godt, og flere af de udviklede retter faldt i god jord. Men indsatsen med tilberedning af mad i øjenhøjde manglede. Caféen virkede tit tom og energiforladt, bl.a. fordi al mad blev fremstillet på Restaurant Snekken og herefter fragtet over og serveret. Duften af mad manglede, og laboratoriemodellen blev udvasket, netop fordi der ikke blev tilberedt mad i køkkenet.

Ved slutningen af sæsonen blev koncept og driftsform evalueret. Desværre viste det sig, at servicen var blevet forringet, og at publikum ikke fik den komplette oplevelse af, at caféen var en del af museet. Samtidig følte Vikingeskibsmuseet, at prisniveauet var for højt til gæster, der også havde betalt entré.

Konklusionen blev, at museet valgte at opsige forpagtningsaftalen og drive caféen selv med en fastansat teamleder til at tage sig af den daglige drift. Valget faldt på Kenneth Roar Olofsen som blev ansat 1. oktober.

Efter igen at have overtaget driften af caféen var planen hurtigt at komme i gang med selskaber. Planerne blev imidlertid ødelagt, da stormfloden den 6. december oversvømmede hele Museumsøen, inklusive caféen, som blev totalskadet og en genopbygning blev nødvendig.

Med denne genopbygning af køkken og café prøver museet at tænke ud i fremtiden og gøre bedre plads til afholdelse af bryllupper, konfirmationer, konferencer og deslige. Der bliver delvist lukket ind til køkkenet, så unødigt larm fra køkkenet ikke forstyrrer et igangværende selskab.

Fastansættelse af en køkkenchef betyder også, at museet vil satse på indtjening uden for sæsonen, f.eks. julefrokoster, foredragsaftener etc., og hvis muligheden er der, holde åbent for kunder hele året. Samtidig vil der blive satset på flere lokale og udefra kommende kunder, da der bliver åbnet op for indgang til caféen uden entré ud mod værftet.

Konceptet NNV fastholdes for at give gæsterne en madoplevelse, der matcher museumsoplevelsen.

Kommunikation og markedsføring

Vikingeskibsmuseet benytter sig af flere forskellige kanaler til markedsføring og kommunikation: Konventionel annoncering i turistmagasiner, distribution af 180.000 brochurer og 1.000 plakater samt outdoor-kampagner. Annonceringen har fortrinsvis været målrettet 'turisten i København'. Hovedparten af kampagnen lå i juli-august og spillede sammen med *Havhingstens* besøg i København. Kampagnen har omfattet et storbanner på metrostationen på Kongens Nytorv i juli og en efterfølgende busreklame kampagne på 300 city-busser i juli/august.

Vi har også annonceret gennem Facebook, og på det samme medie informerer vi løbende via statusopslag om aktuelle begivenheder. Vikingeskibsmuseet havde ved udgangen af 2013 6.000 følgere.

En markedsundersøgelse i 2012 har vist, at Vikingeskibsmuseets mulige gæster har en meget lang beslutningshorisont, helt op til fem år. Det vil sige, at annoncering for Vikingeskibsmuseet ikke

umiddelbart leder til 'call-to-action' handlemønstre. Derfor har Vikingskibsmuseet i højere grad satset på branding-annoncering for at placere museet som top-off-mind attraktion og mindre på 'call-to-action'-annoncering begivenheder og events.

Presse og kommunikation

Vikingskibsmuseets hjemmeside har i 2013 leveret 119 nyheder og udsendt i alt 10 nyhedsbreve om udstillinger, events og aktiviteter til vores 6.500 abonnenter. Fire nyhedsbreve er også udkommet på engelsk.

Museet har i alt har udsendt 23 pressemeddelelser om begivenheder og nyt fra vores forskere, tre af disse også på engelsk. Pressemeddelelserne var fordelt således: 13 til nationale/internationale medier og 10 til lokale medier. Vores journalistdatabase tæller 320 modtagere.

I alt har Vikingskibsmuseet været omtalt 600 gange i danske, trykte medier. Heraf blev 68 artikler trykt i landsdækkende dagblade. De resterende artikler blev trykt i lokale dagblade, heraf 60 % i sjællandske medier. Vikingskibsmuseet blev desuden været nævnt 1.000 gange på avisers web-sider, fordelt med ca. 40 % på regionale dagblade, 30 % i ugeaviser, 15 % på landsdækkende mediers websider, og det resterende fordelt på fagblade mv.

Museet blev omtalt 60 gange i radio og deltog i 17 TV-indslag.

Vikingskibsmuseet har ikke overvågning på udenlandske artikler eller på medier, der udelukkende er webbaserede.

Gennem vores samarbejde med VisitDenmark og Østdansk Turisme i forbindelse med turist kampagnen blev der registreret 230 omtaler af vikingeatraktioner i Danmark. Vikingskibsmuseet er nævnt i de fleste af disse artikler. Artiklerne er fremkommet på baggrund af to presseture, der blev gennemført i foråret 2013. Det resulterede i, at Vikingskibsmuseet blev omtalt i flere trykte medier. I England blandt andet i The Guardian, The Telegraph, The Mirror, Independent on Sunday og The Times samt flere lokale dagblade og fagblade. I Tyskland i Die Welt samt som børnetillæg i 10 familie- og forældremagasiner. Kampagnen indeholdt også events, hvor Vikingskibsmuseet har deltaget på to turistmesser i Holland, en turistevent i Tyskland og en i København. Samarbejdet fortsætter desværre ikke i 2014.

Turoperatørsamarbejder

Sammen med VisitDenmark har Vikingskibsmuseet gennemført to site-inspection turoperatørture for engelske, tyske og hollandske rejseselskaber. Turene var målrettet udviklingen af pakkerejser til ferieophold i Region Sjælland.

I samme regi blev der afholdt et cruise-møde ombord i *Havhingsten*, mens den lå ved Toldboden i København. I alt kom der fem cruise selskaber til arrangementet. Alle var meget positive, men møderne afslørede, at afstanden til Roskilde er den største barriere. Efterfølgende blev der truffet aftaler med to cruise-kompagnier om besøg i 2014 og 2015.

Vikingskibsmuseet arrangerede også i 2013 eksklusive turoperatørture til Vikingskibsmuseet, hvor rejsebranchen blev inviteret til at opleve museets tilbud. Museet havde i løbet af 2013 besøg af i alt 24 rejsefirmaer fra Tyskland, Holland, England, USA, Sverige, Rusland og Ukraine. Der blev efterfølgende indgået samarbejdsaftaler med 16 nye firmaer. Reaktionen fra turoperatørerne var meget positiv og museet forventer at indgå aftaler med en del flere af firmaerne i løbet af foråret 2014. I alt har Vikingskibsmuseet i 2013 haft samarbejdsaftaler med 62 turistselskaber.

Da Danmark blev til/ TOGTET.

"Da Danmark blev til – fra vikingekonger til Valdemarer", er et 4-årigt kulturhistorisk oplevelsesprojekt med fokus på Vikingetid og Middelalder, i regi af Kulturregion Midt- og Vestsjælland. Projektet er sat i søen for at øge kendskabet til Region Sjællands, og i særdeleshed til Kulturregion Midt- og Vestsjællands, unikke historie - lokalt, nationalt og internationalt, og gøre området til det førende sted for oplevelser af vikingetid og middelalder. "Da Danmark blev til" nytænker og afprøver samarbejdsformer mellem forskellige kulturelle aktører og er med til at

understøtte et stærkt værdikædesamarbejde i hele regionen. Projektet skaber link mellem kulturturisme, oplevelsesøkonomi, skoleområdet og kulturformidling igennem de fire indsatsområder: Netværk, undervisning, oplevelser og forskning. Disse områder er essentielle for at synliggøre og videreudvikle områdets potentiale som et særdeles vigtigt, indholdsrigt og spændende kulturhistorisk kapitel i Danmarkshistorien. Projektet "Da Danmark blev til" løber frem til 2014. Se også – **Andet kulturformidlende arbejde.**

Markedsføring og turistsamarbejder

Vikingskibsmuseet samarbejder med andre museer, attraktioner og turistforeninger for at øge synligheden af museet og de få fordele af fællesdistribution af eksempelvis brochurer.

Vikingskibsmuseet var i 2013 som led i turistudvikling, medlem af følgende organisationer:

Organisationen af Danske Museer (ODM)

Foreningen Museer i København og Omegn

Øernes Attraktioner

Top Attraktioner

Turistorganisationen VisitRoskilde

Turistorganisationen Wonderful Copenhagen (WOCO)

Deltagelse i turistmesser

I samarbejde med VisitDenmark øst under titlen "Vikingetidens attraktioner som turistmål" var museet repræsenteret af formidler Hans Peter Jelshøj Nielsen den 11.-13. januar på "Holiday Fair"-turistmessen i Utrecht, Holland. Teamkoordinator for kommunikation, markedsføring og salg Rikke Johansen og formidler Hans Peter Jelshøj Nielsen repræsenterede museet den 29.-30. juni i Hansa Park i Tyskland.

Turismens dag

Vikingskibsmuseet deltog igen i "Turismens dag", arrangeret af VisitRoskilde, på Stændertorvet med lindebastværksted og en færøbåd. I anledning af "Turismens dag" uddelte Vikingskibsmuseet årskort til alle betalende gæster.



Vikingskibsmuseet har i 2009 fået Tilgængelighedsmærket inden for forskellige handicap kategorier.

Top Attraktioner Vikingskibsmuseet er med i sammenslutningen Top Attraktioner - et samarbejde mellem en række af landets største turistattraktioner.

Publikumsanalyser

Vikingskibsmuseet gennemfører to publikumsanalyser. Den ene undersøgelse gennemføres i samarbejde med Top Attraktioner, hvor vi benchmarker med 18 andre attraktioner fra hele landet, herunder forlystelsesparker, akvarier, zoos og museer. Fra maj til september skal vi indsamle minimum 500 besvarelser. I 2013 blev der indsamlet 775 besvarelser. Indsamlingen foregår ved, at kunden udfylder et elektronisk spørgeskema på en Ipad.

Vikingskibsmuseet scorer højt på vurderingen af 'besøget som helhed', 'atmosfære og stemning' samt 'kvaliteten af forlystelsen', der på en 5-skala opnår henholdsvis 4,54 og 4,56 samt 4,49. Den gennemsnitslige vurdering på alle 19 attraktioner er henholdsvis: 4,57 og 4,60 samt 4,46.

Samtidig ser vi stor tilfredshed med mødet med personalet, hvor 'service og betjening i billetsalg og museumsbutik', 'serviceniveauet' og 'renholdelse af arealer' på samme 5-skala opnår henholdsvis 4,62, 4,52 og 4,52. I sammenligning opnår attraktionerne i gennemsnit 4,58, 4,51 og 4,59. Scoren på renholdelse af arealer var lavere i maj, hvor der foregik ombygning på Museumsøen af Café Knarr, end i de øvrige måneder.

Vikingskibsmuseet scorer lavt på 'renholdelse af toiletter' og på 'ventetiden i spisestederne', hvor vi begge steder bare opnår 4,09. Her var gennemsnittet 4,18 og 4,26. Vikingskibsmuseets gæster inddrager kommunens toiletbygning ved entréen til Museumøen i vurderingen af renholdelse af toiletter, hvilket formodentlig forklarer det lave tal. Ventetiden i Café Knarr var synligt for lang, da der ofte opstod kø ved betjeningen. Lavest vurderer vores gæster os på 'prisen i forhold til den samlede oplevelse', der vurderes til 3,83, hvor gennemsnittet af alle Top Attraktioner ligger på 3,92. Her er det oplevelsen i maj, der trækker ned.

Den anden undersøgelse er Kulturstyrelsens nationale brugerundersøgelse af statsanerkendte museer. Til denne har Vikingskibsmuseet indsamlet 648 besvarelser. Besvarelserne udfyldes på papirspørgeskemaer, der uddeles fra billetsalget året rundt.

Vikingskibsmuseet befinder sig her over gennemsnittet af alle de medvirkende museer på næsten samtlige punkter. Alle spørgsmål vurderes på en skala fra 1 til 10.

Ved 'samlet vurdering af din oplevelse' ligger Vikingskibsmuseet på 8,5 mod et gennemsnit på 8,4 for alle udstillingssteder. Vurderingen af 'oplevelsen af udstillinger' er 8,6 mod 8,4 i gennemsnit. 'Muligheden for at lære nyt' ligger på 8,6 mod 8,3. Dog ligger Vikingskibsmuseet lidt under gennemsnittet på atmosfære, hvor vi scorer 8,6 mod 8,7. Det er en tendens, vi også ser i Top Attraktionsanalysen, hvor Vikingskibsmuseet scorer 4,56 mod attraktionernes gennemsnit på 4,60. Noget af forklaringen på, at Vikingskibsmuseet underperformer på dette punkt, kan skyldes, at en del gæster forventer et rekonstrueret vikingetidsmiljø.

Generelt er publikum mest tilfredse i juli, bortset fra spisestederne, der scorer lavest i juli.

'Muligheden for at deltage aktivt' har størst variation, hvor tilfredsheden går henholdsvis fra 7,4 om vinteren til 8,2 om sommeren. Spørgsmålet lander på et gennemsnit på 8,1, der kan holdes i forhold til gennemsnittet af museer, der ligger på 7,1. Vurderingen af 'egnethed for børn' svinger fra 7,9 om vinteren til 8,4 om sommeren. Her er sammenligningstallene 7,7 for Vikingskibsmuseet og 6,7 for alle udstillingssteder.

Økonomi, administration og bygningsdrift

Økonomi

Årsregnskab 2013

RESULTATOPGØRELSE

for perioden 1. januar - 31. december 2013

beløb i 1.000 kr.

Indtægter	2012	2013
Modtagne offentlige tilskud	13.900	14.015
Entré	6.623	7.409
Butik, restaurant og café	5.535	4.799
Salg af ydelser	8.090	7.301
Donationer og sponsorater	1.980	351
Finansielle poster	169	142
Indtægter i alt	36.297	34.017
Udgifter		
Andre eksterne udgifter	-13.964	-13.399
Personaleomkostninger	-22.325	-20.612
Afskrivninger	0	0
Udgifter i alt	-36.289	-34.011
Årets resultat	8	6

Miljøregnskab	2012	2013
Elforbrug i kWh	288.545	289.563
Varmeforbrug i Mwh	598	584
Vandforbrug i m3	1.499	1.184

Roskilde, 7. april 2014

Museumsdirektør Tinna Damgård-Sørensen

Økonomichef Claus Christiansen

Revisor: RIR REVISION statsautoriserede revisorer I/S

Foranstående resultatopgørelse og balance er en forenklet udgave af årsrapporten, herunder ved udeladelse af noter.

BALANCE

pr. 31. december 2013

beløb i 1.000 kr.

Aktiver	2012	2013
Bygninger	5.260	5.260
Varebeholdninger	1.500	1.727
Tilgodehavender	5.285	3.815
Forudbetalte omkostninger	13	417
Deposita	48	48
Likvide beholdninger	29.362	29.783
Aktiver i alt	41.468	41.050
Passiver		
<i>Egenkapital</i>		
Overført overskud fra tidligere år	67	74
Årets overskud	8	6
<i>Egenkapital i alt</i>	<i>75</i>	<i>80</i>
<i>Gæld</i>		
Hensættelser og igangv. projekter	25.969	25.678
Prioritetsgæld	5.260	5.260
Leverandører af varer og tjenesteydl.	2.015	1.670
Anden gæld	8.149	8.362
<i>Gæld i alt</i>	<i>41.393</i>	<i>40.970</i>
Passiver i alt	41.468	41.050

Bestyrelse:

Joy Mogensen

Ole Christiansen

Gurli Martinussen

Lars Fredsted

Bjørn Varenius

Michael Lunn

Birgit Pedersen

Henrik Stougaard

Tilskud og indtægter

Vikingskibsmuseet har modtaget kr. 14.014.814 i offentlige tilskud i 2013. Roskilde kommune ydede et tilskud på kr. 9.112.960; sammenlignet med året før blev det kommunale tilskud forøget med 111.907 kroner – som en kombination af reduktion på 1 % og prisfremskrivning. Staten ydede et samlet tilskud på kr. 4.901.854; sammenlignet med året før blev det statslige tilskud forøget med 3.196 kroner – som en kombination af reduktion og prisfremskrivning. Museets faste offentlige tilskud i 2013 udgjorde i alt 40,7 % af museets driftsgrundlag.

Udover de offentlige tilskud har museet tiltrukket kr. 350.775 i tilskud og donationer, øremærket til forskellige projekter, primært til aktiviteter omkring sejladsen med *Havhingsten*, udstilling og mindre formidlingsprojekter.

Museet har modtaget donationer og tilskud fra følgende fonde og firmaer:

Dr. Margrethes og Prins Henriks fond, Roskilde Kommune, Nordisk Kulturfond, Colorgruppen, Region Sjælland via Østdansk Turisme og en anonym donator.

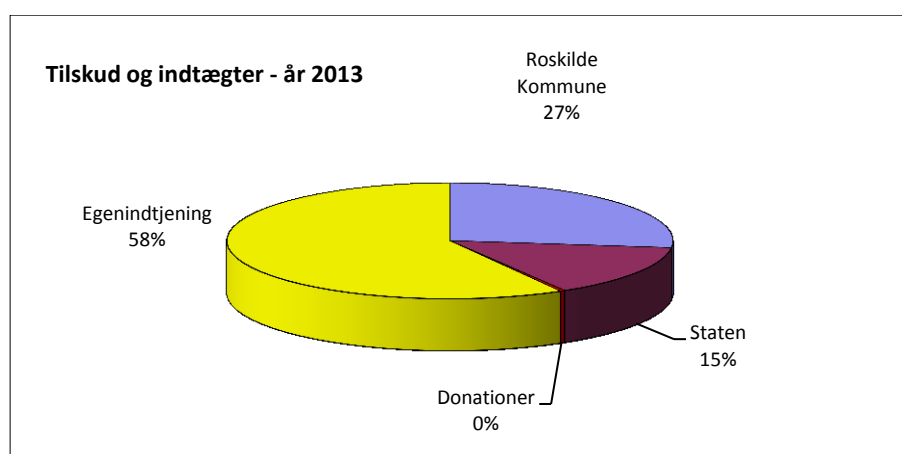


Fig. 1: Tilskud og indtægter 2013

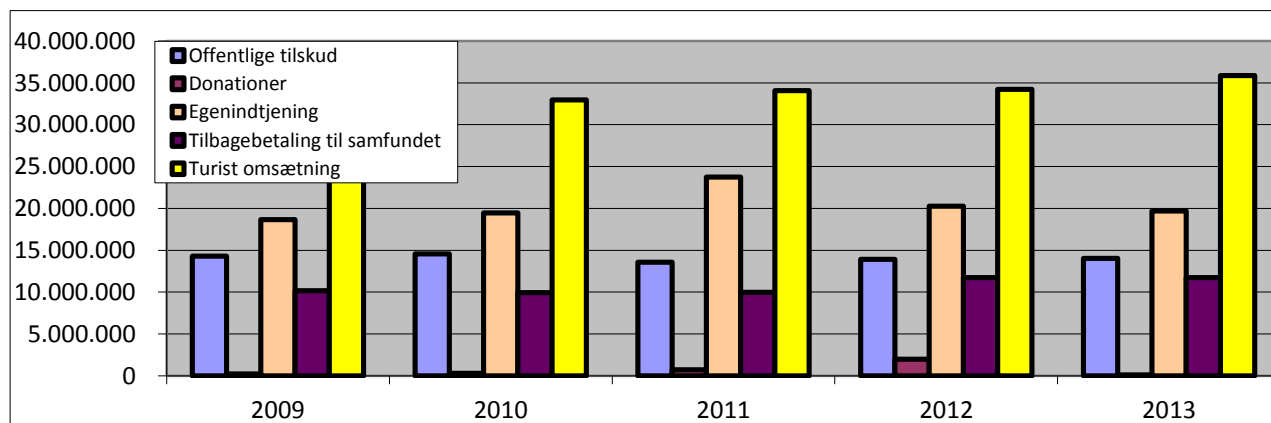


Fig. 2: Udvikling i tilskud og indtægter sammenlignet med turistomsætning mv. fra 2009 – 2013

Besøgende

I alt 120.874 gæster har besøgt museet i 2013, heraf 77.357 voksne og 43.517 børn og unge under 18 år. 69,5 % af museets gæster kom fra udlandet. Antallet af voksne og voksne i grupper har været stigende, mens antallet af skolebørn har været faldende.

Der var budgetteret med en forventning om 113.000 gæster. Det faktiske besøgstal blev altså cirka 7 % større end forventet. Sættningen af flere voksne gæster betød endvidere, at der derudover var en stigende entréindtægt.

Rent økonomisk betød sættningen af betalende og ikke betalende gæster, at den samlede entréindtægt blev kr. 958.539 større end budgetteret.

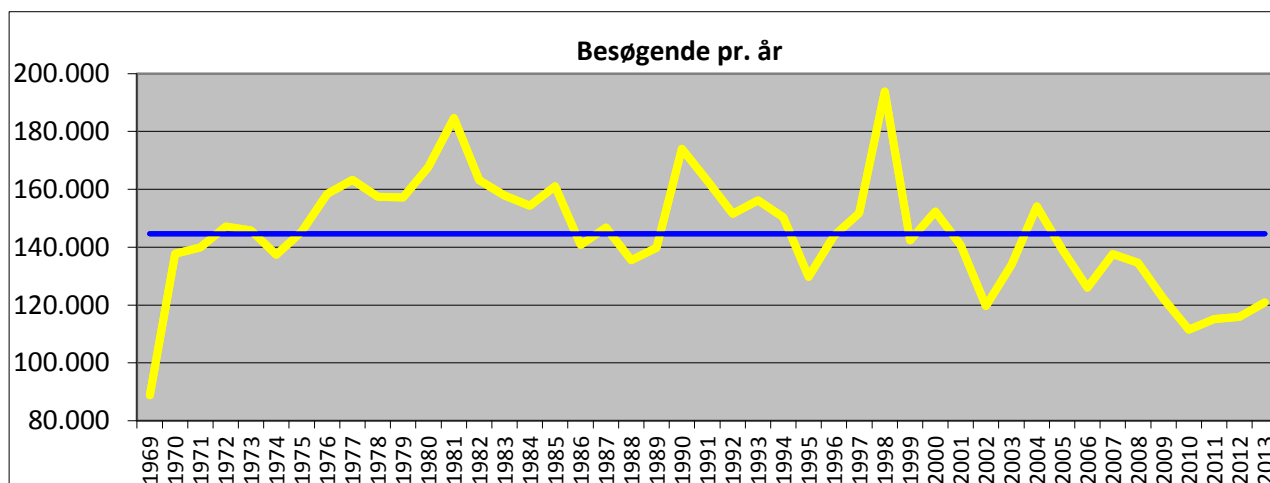


Fig. 3: Besøgstal: udvikling fra 1969 til 2013

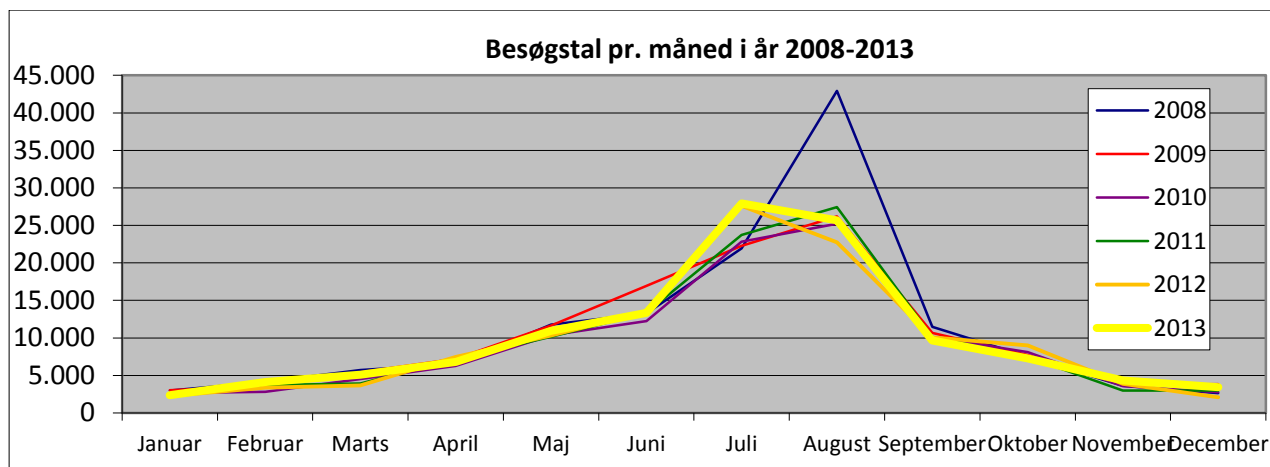


Fig. 4: Museets besøgende fordelt på måneder: udvikling 2008 - 2013

I besøgsgruppen "Voksne i grupper" indgår aftaler med forskellige kortudbydere såsom FDM, Danhostel og lignende.

I 2008 var der et stort antal gratis besøgende i forbindelse med *Havhingstens* hjemkomst.

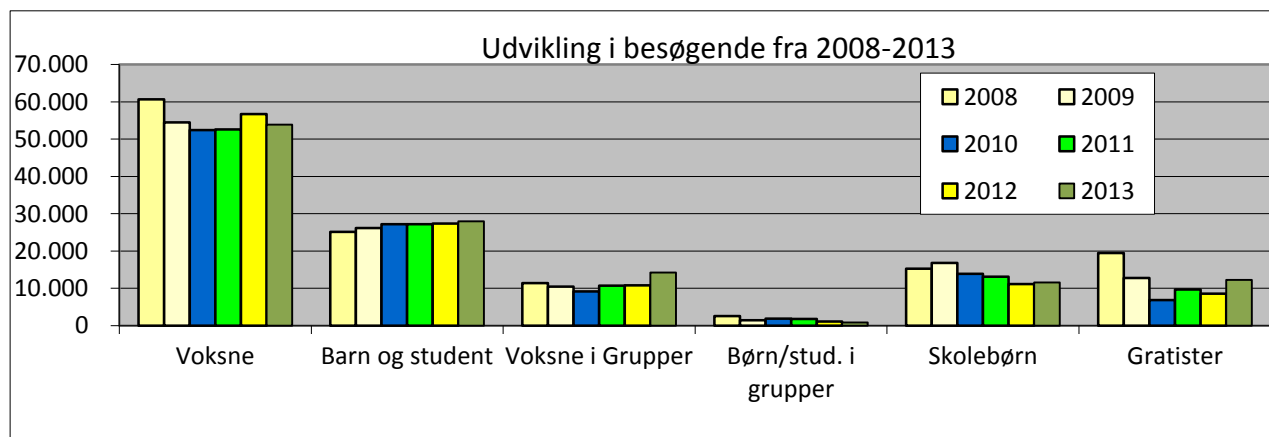


Fig. 5: Udvikling i besøgsgrupper 2008 – 2013

I forbindelse med billetsalget er 29.524 gæster, svarende til ca. 24,5 % af de besøgende, blevet spurgt om hjemland eller postnummer. 69,5 % af museets betalende gæster kom i 2013 fra udlandet, mens 30,5 % kom fra Danmark. Af de besøgende kom 5,3 % fra Roskilde.

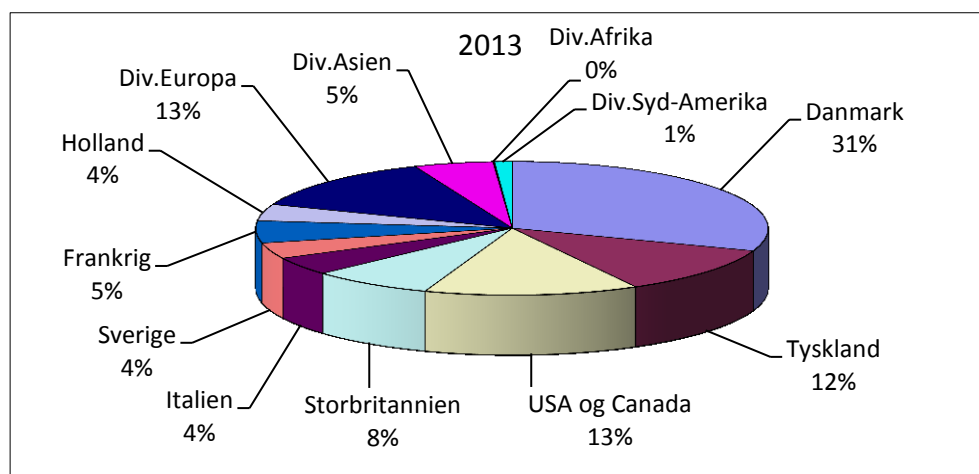


Fig. 6: Den internationale sammensætning af betalende gæster i 2013

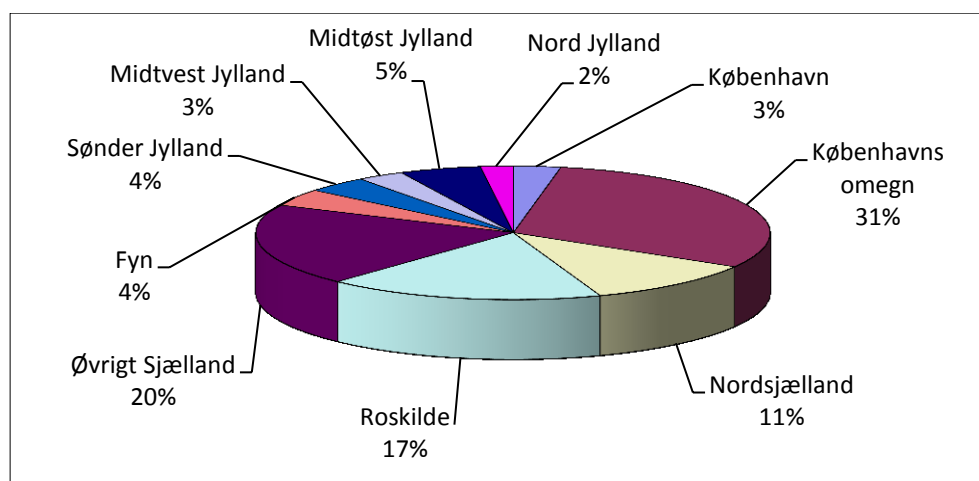


Fig. 7: Fordeling af de 31,2 % danske besøgende på landsdele 2013

Sejlads

12.254 gæster har i 2013 deltaget i sejlads med både fra museets bådsamling på Roskilde Fjord. Det er en tilgang i forhold til året før på 2.323 deltagere, svarende til 23 %. Tilgangen fordeles på 1.333 deltagere på private grupper, 738 skolebørn og modregnet en stigning på 252 for turistsejladser.

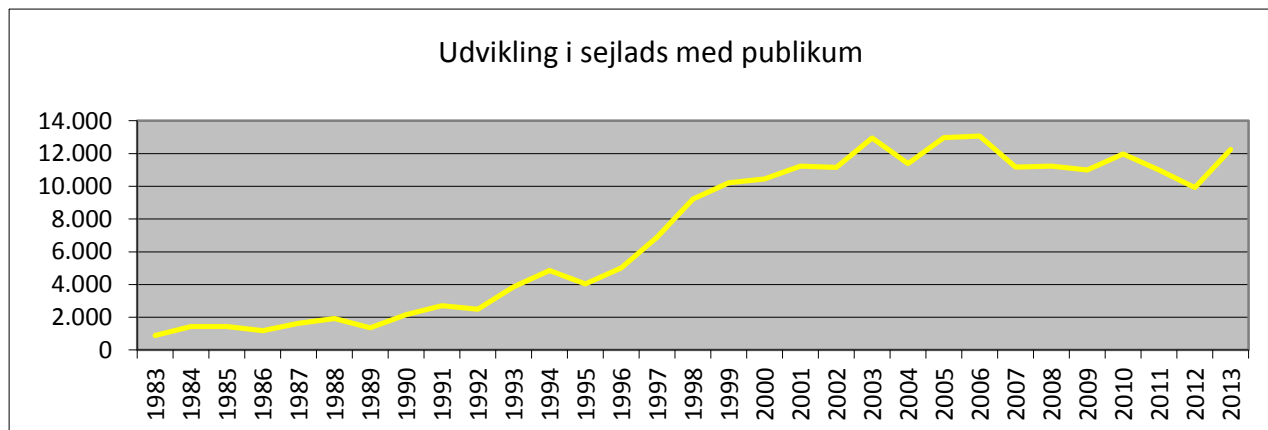


Fig. 8: Antal gæster, der har deltaget i sejlads 1983 - 2013

Omsætningen i sejladsen er steget fra kr. 939.098 i 2005 til kr. 1.307.164 ekskl. moms i 2013, svarende til en stigning på ca. 39 %.

I forhold til 2012 er omsætningen steget med kr. 136.124.

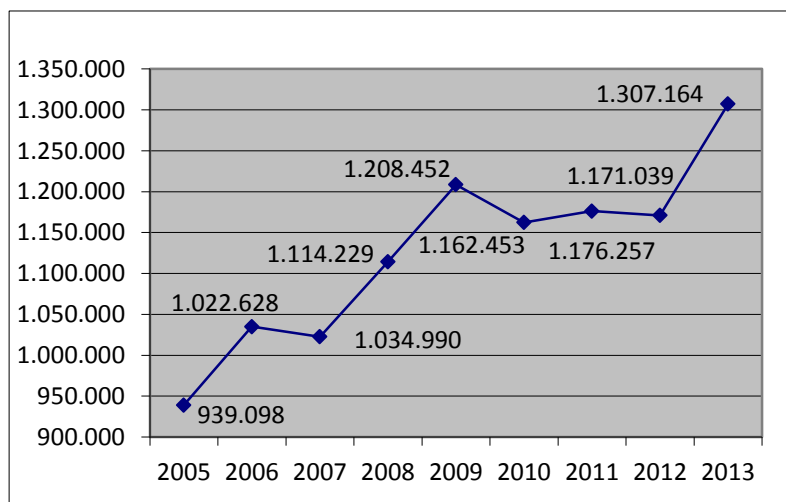


Fig. 9: Udvikling i omsætning i sejladsen 2005 - 2013

Omsætningen pr. sejlede gæst er i perioden 2005 - 2013 steget fra kr. 72,43 til kr. 106,67 ekskl. moms, svarende til en stigning på ca. 47 %.

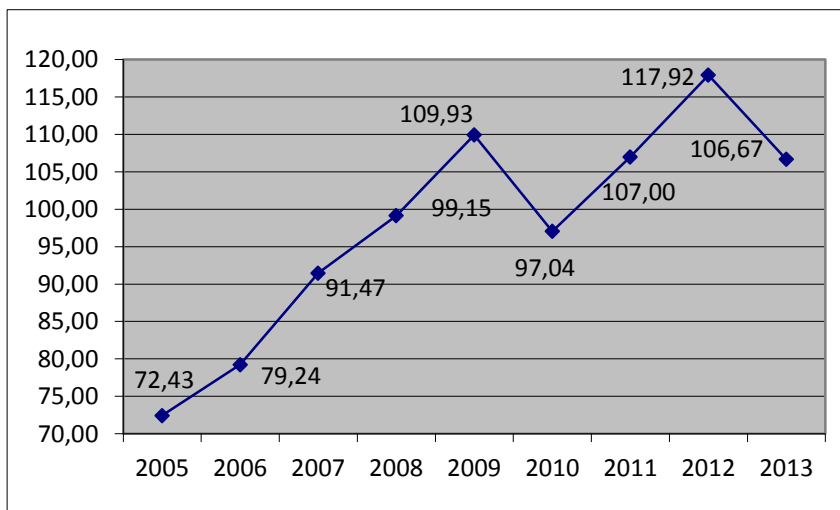


Fig. 10: Udvikling i sejladsomsætning pr. sejlede gæst 2005 - 2013

Sejladsomsætningen pr. museumsgæst er steget fra kr. 6,74 til kr. 10,81 ekskl. moms, svarende til en stigning på ca. 60 %.

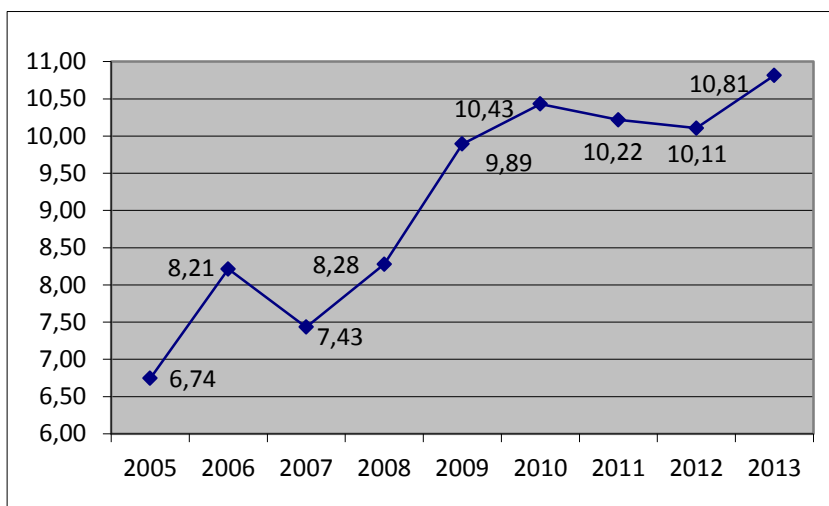


Fig. 11: Udvikling i sejladsomsætning pr. museumsgæst 2005 - 2013

Sejlsaktiviteten er størst i forårs- og sensommermånederne, hvor skoler og firmaer udgør de store kundegrupper. I perioden medio juni til medio august holder skoler og firmaer ferie, hvorfor aktiviteten stort set begrænses sig til turistsejladser.

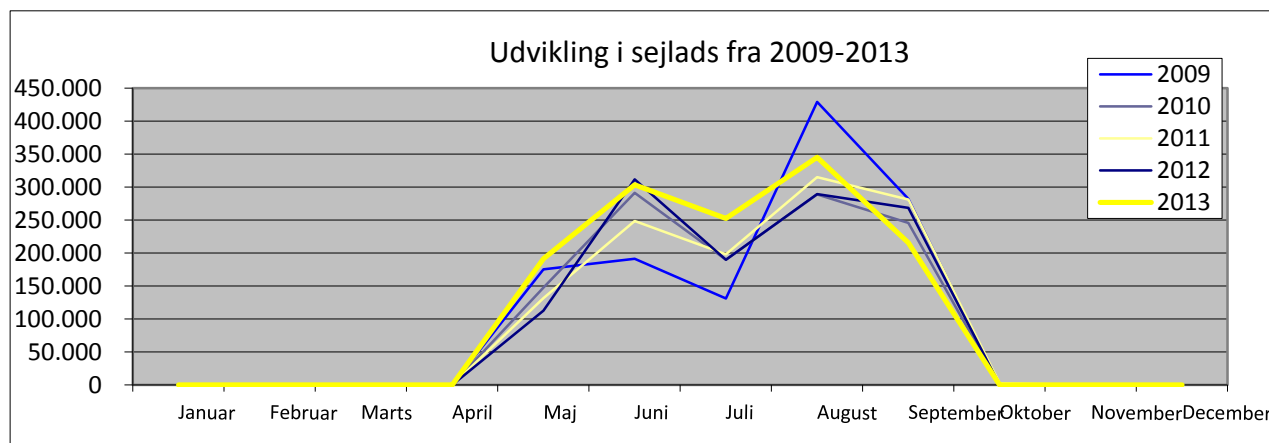


Fig. 12: Sejlsomsætning fordelt på måneder 2009-2013

Butik

Omsætningen i butikken er stigende, den er steget de sidste 5 år og er nu oppe på kr. 3.719.905 for de rene butiksvarer. Herudover er der en lille omsætning på salg fra kaffeautomat i hallen, den udgør i 2013 kr. 43.066.

I de tidligere år har butikken også drevet en café på museumsøen. Caféen blev bortforpagtet i 2013 og indgår derfor ikke længere i butikkens omsætning.

Omsætningen pr. gæst er i de sidste 5 år steget fra kr. 27,06 til kr. 30,78, svarende til en stigning på ca. 13,7 %.

Sammenlignet med sidste år ses en stigning på butikken isoleret (dvs. uden omsætning i automatcaféen i Vikingskibshallen). Omsætningen i 2013 er steget med kr. 195.641. i forhold til året før.

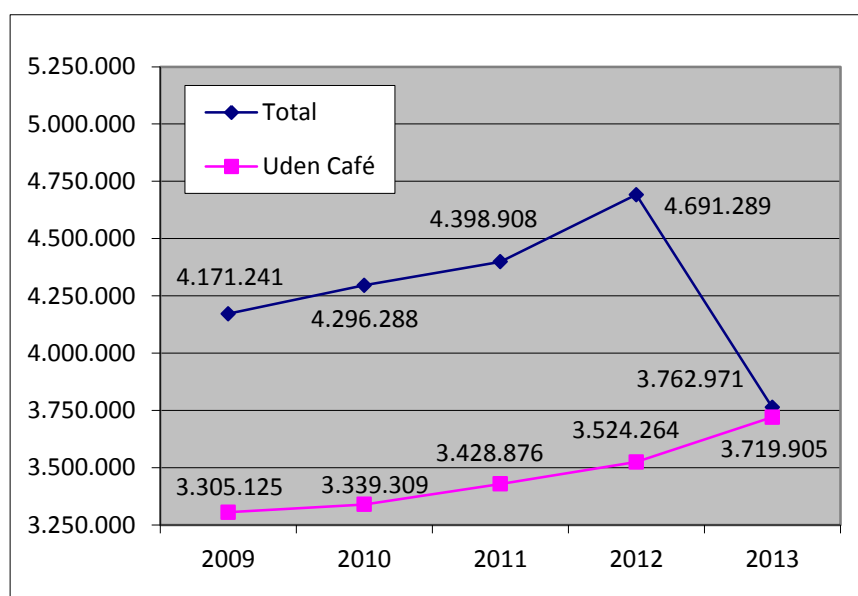


Fig. 13: Udvikling i butiksoomsætning (ekskl. moms) 2009 – 2013

Sammenlignet med 2012 er den samlede omsætning inkl. caféen på museumsøen pr. gæst i 2013 faldet med kr. 9,35 fra kr. 40,48 til kr. 31,13. Faldet er fordelt med en stigning på kr. 0,36 på butiksoomsætningen og et fald på kr. 9,71 på caféomsætningen.

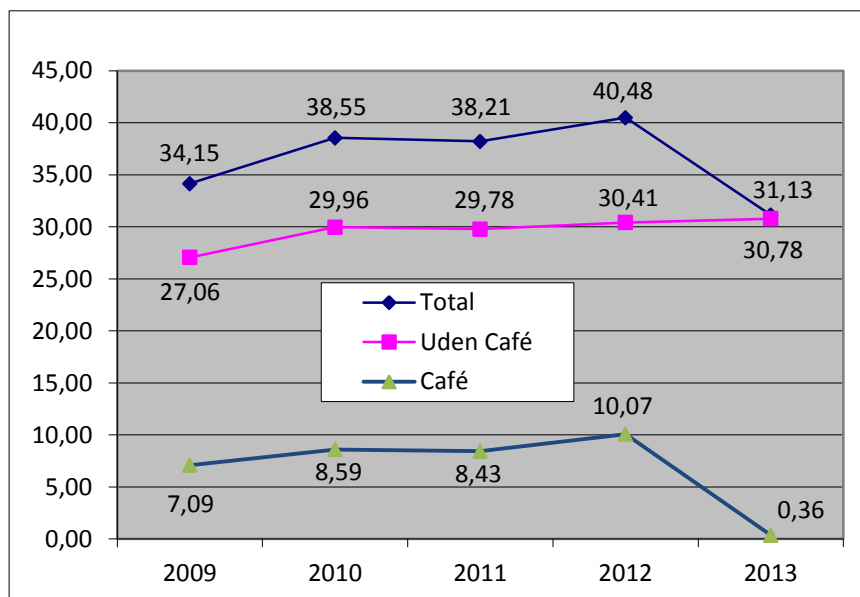


Fig. 14: Udvikling i butiksoomsætning pr. gæst (ekskl. moms) 2009 - 2013

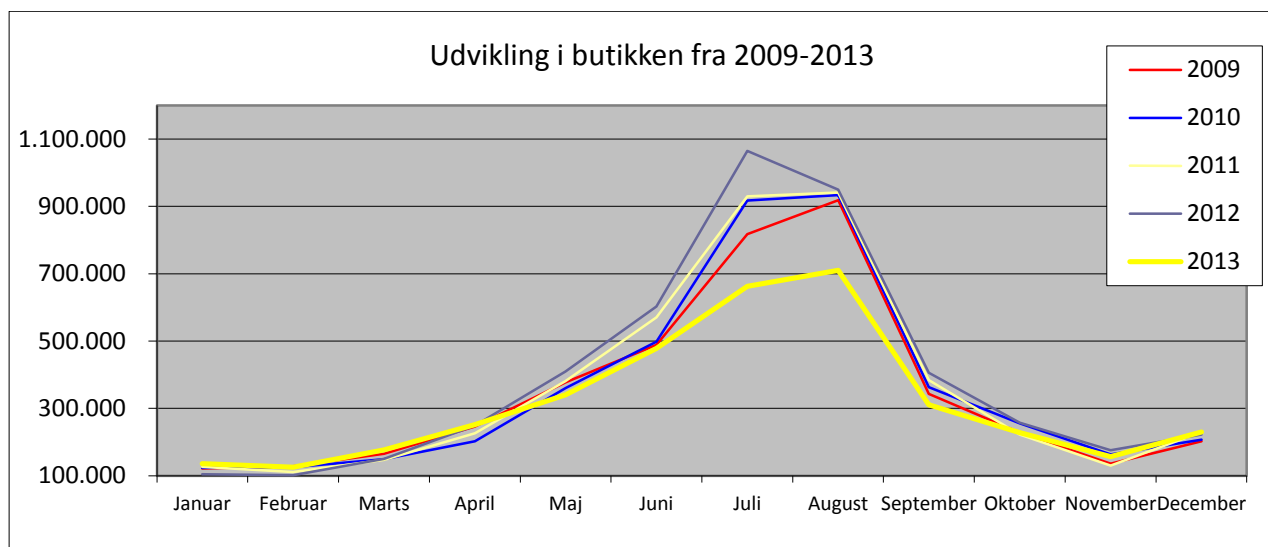


Fig. 15: Udvikling i butiksoomsætning pr. måned 2009 – 2013

Omsætning pr. gæst

Samlet set har museet haft en omsætning pr. gæst på kr. 114,71 (ekskl. moms) i 2013 mod kr. 114,20 i 2012. Omsætningsforøgelsen skyldes især øget entré, omsætning i butik/caféen og sejladsindtægter, denne omsætningsstigning er dog sat næsten helt til på fald i caféen, som følge af dennes bortforpagtning.

Personale

I alt 132 personer, svarende til 53 årsværk, har i kortere og længere perioder været ansat ved museet. 12 personer har herudover været tilknyttet i beskæftigelsesprojekter.

Årsagen til faldet i antal årsværk er, at der i 2012 var en øget aktivitet, især på det marinarkæologiske område med IDV-projekter.

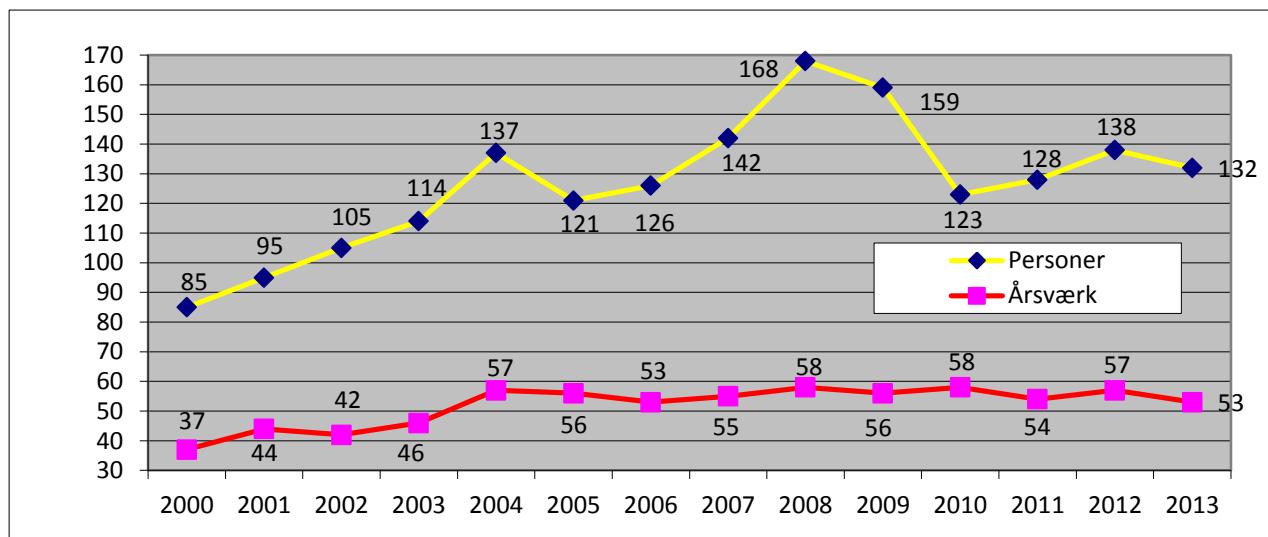


Fig. 16: Personale, antal personer og årsværk 2000 - 2013

Miljøforhold

Museet forsøger gennem hele sit virke at tilgodese miljøet mest muligt, hvorfor der til stadighed er fokus på forbruget af vand, varme og elektricitet. Det er igen lykkedes at mindske forbruget af vand og varme, hvorimod elektricitetsforbruget er steget en lille smule igen i 2013.

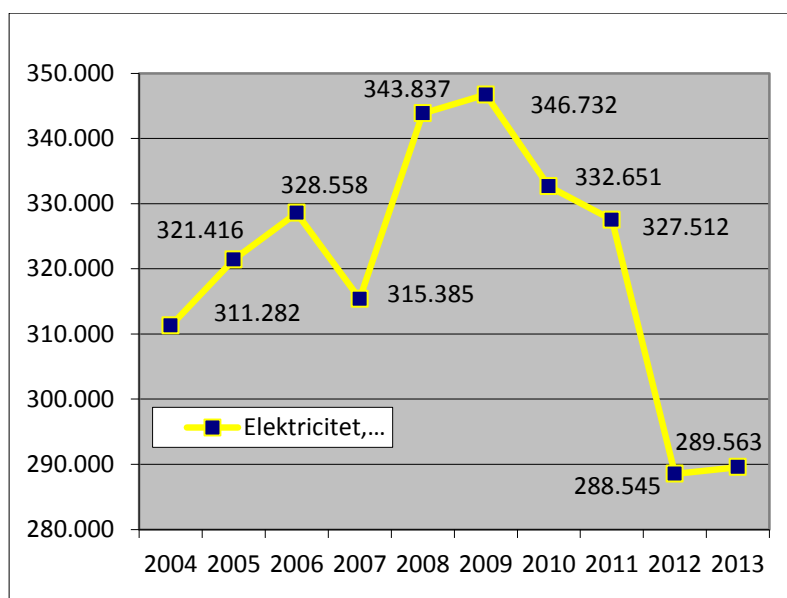


Fig. 17: Elforbrug 2004 - 2013

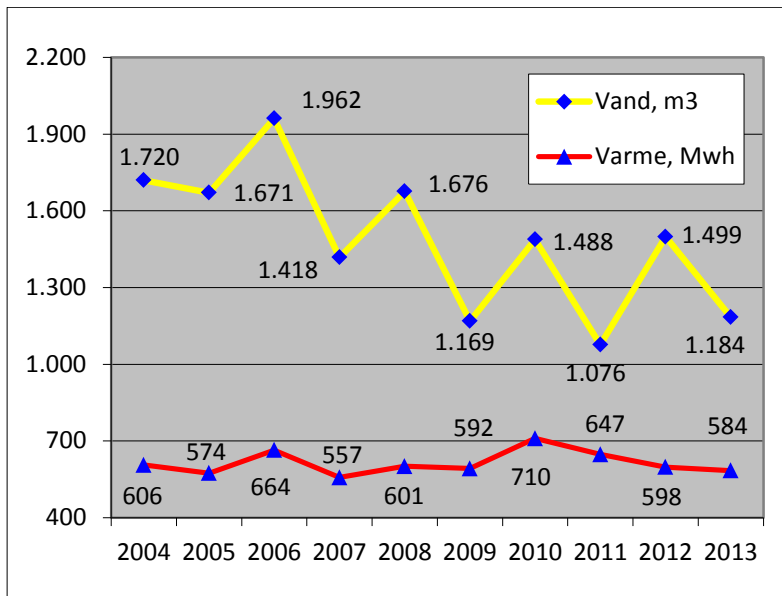


Fig. 18: Vand og varmeforbrug 2004 – 2013

Tilbagebetaling til samfundet

Vikingskibsmuseet er den største turistattraktion i Roskilde målt på besøgstal.

- 38,9 % af VM's besøgende kommer til Roskilde alene for at besøge museet
- 19,1 % besøger også Domkirken og
- 42,0 % besøger tillige Roskilde by.

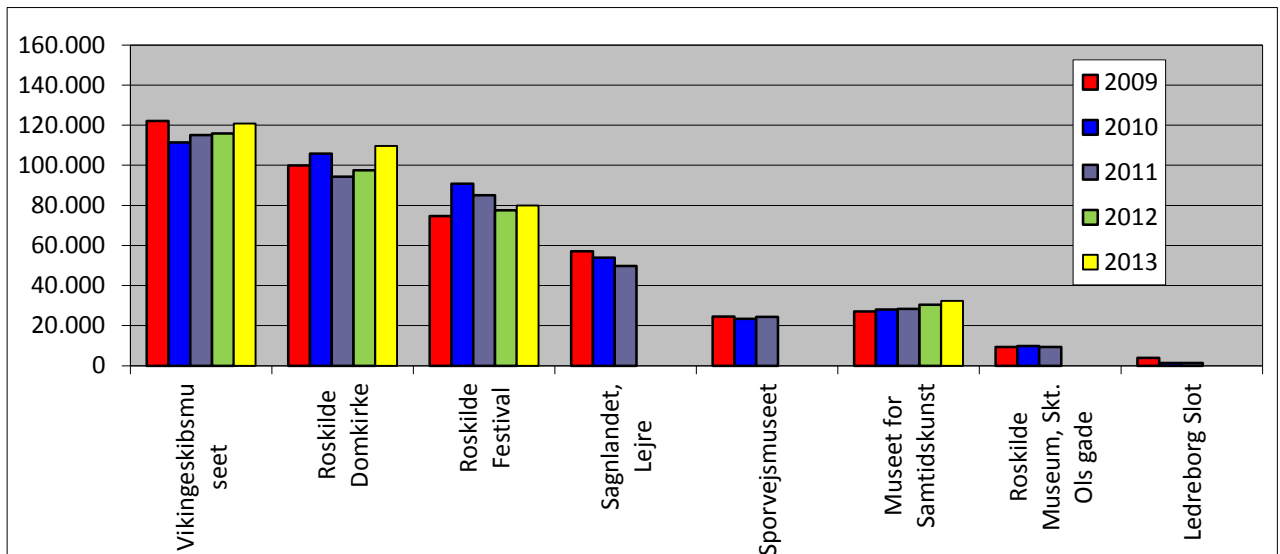


Fig. 19: Besøgstal på attraktioner i Roskilde området 2009 – 2013 (der mangler dog sammenligningstal for enkelte museer)

Det kan således konstateres, at Vikingskibsmuseet ikke alene har kulturhistorisk betydning, men også har en central placering i brandingen af Roskilde som en aktiv og attraktiv kulturby.

Vikingskibsmuseets betydning for turistsætningen i Roskilde og Region Sjælland belyses af de beregninger, som er foretaget gennem ABS-analyse (Attraktionernes Betydning for Samfundet) som er udviklet i ODA samarbejdet (Oplevelsesudvikling i Danske Attraktioner). Beregningerne er baseret på oplysninger fra museets besøgsregistreringer og publikumsundersøgelser, der bl.a. viser at:

- 69,5 % af de besøgende kommer fra udlandet
- 30,5 % af de besøgende kommer fra Danmark, heraf kommer 5,3 % fra Roskilde

- 47.020 besøger området primært på grund af Vikingskibsmuseet
- 23.087 besøger området på grund af Vikingskibsmuseet, men også andre attraktioner/lokationer i området.
- 50.767 besøger området eller bor i området og besøger derfor Vikingskibsmuseet i anden forbindelse.
- 68,7 % af de besøgende er endagsturister og
- 8,0 % af de besøgende er overnattende turister.

De anvendte data er blevet bearbejdet i en tillempet udgave af de officielt anerkendte beregningsmodeller TØBBE og LINE. Beregningerne for 2013 er justeret i forhold til det aktuelle besøgstal på 120.874.

Beregningerne viser, at Vikingskibsmuseet i 2013 har påvirket samfundet med en turistmæssig omsætning på kr. 35.878.894, hvoraf omsætningen på kr. 22.065.519 lægges i lokalområdet. Museets egen omsætning, beskæftigelse og afledte skatter og afgifter indgår ikke i tallene.

Vikingskibsmuseets betydning for samfundet (ABS)	
Vikingskibsmuseet	
besøges af:	<u>120.874</u> gæster i alt
På grundlag af en publikumsanalyse kan gæsterne opdeles således:	
47.020	Besøger området primært på grund af Vikingskibsmuseet
23.087	Besøger området på grund af Vikingskibsmuseet, men besøger også andre attraktioner/lokationer i området
50.767	Besøger området eller bor i området og besøger derfor Vikingskibsmuseet i anden forbindelse
Af det samlede besøgantal er:	
	<u>65.765</u> Endagsturister
Disse 65.765 endagsturister, skaber en omsætning på kr.:	
	<u>33.188.732</u>
Af det samlede besøgantal vælger de:	
	<u>6.451</u> at overnatte i lokalområdet
Disse 6.451 overnattende gæster, skaber en omsætning på kr.:	
	<u>2.690.162</u>
De gæster, der kommer primært og delvist pga. Vikingskibsmuseet, skaber samlet en omsætning, udover den som lægges på Vikingskibsmuseet, på kr.:	
	<u>35.878.894</u>
	heraf udgør omsætning i
	kr. <u>22.065.519</u> lokalområdet
Vikingskibsmuseet skaber:	
	<u>47</u>
Arbejdspladser i samfundet udover Vikingskibsmuseets egne arbejdspladser.	
Til de offentlige kasser, i form af moms, A-skat. ATP o.lign.	
Disse 47 arbejdspladser bidrager med kr.:	<u>12.557.613</u>

Fig. 20: Vikingskibsmuseets betydning for omsætning og arbejdspladser udenfor museet

Af museets egen omsætning betales store beløb tilbage til samfundet via skatter på det ansatte personale, moms og afgifter mv. I 2013 beløber den direkte tilbagebetaling sig til kr. 9.273.975.

Direkte betaling Vikingskibsmuseet / Samfund	
i kr.	
Direkte betaling til samfundet:	
A-skat, AM- og SP-bidrag	6.698.226
ATP	172.800
Salgsmoms	1.663.584
Lønsumsafgift	0
Energiafgifter netto	254.037
Ejendomsskatter	0
Økonomistyrelsen	174.048
AER, AES, FIB mv.	311.280
I alt direkte betaling til samfundet:	9.273.975
Modtaget fra samfundet:	
Ordinære driftstilskud fra det offentlige	14.486.043
Refusion fra fleksjob mv.	2.443.946
Refusion, sygedagpenge	111.216
Refusion af Energiafgifter	122.404
Omkostningsrefusioner	37.408
I alt direkte betaling fra samfundet:	17.201.017
Nettobidrag fra/til det offentlige	-7.927.042

Fig. 21: Direkte tilbagebetaling til samfundet

Af museets egne indkøb ligger store beløb i Roskilde kommune eller indenfor Region Sjælland. I 2013 beløber det direkte køb i Roskilde kommune sig til kr. 3.062.837. Jævnfør figur 22.

Vikingskibsmuseets Indkøbsstruktur		
	kr.	%fordeling
Indenfor Roskilde-kommune	3.062.837	22,9 %
Indenfor Region Sjælland	1.513.484	11,3 %
Resten af Danmark	8.101.987	60,6 %
Udenfor Danmark	696.495	5,2 %
Indkøb for attraktionen i alt	13.374.803	

Fig. 22: Museets indkøbsfordeling

Samlet set er Vikingskibsmuseet således en kulturinstitution, som på mange måder giver samfundet ”valuta for pengene”, jævnfør figur 23.

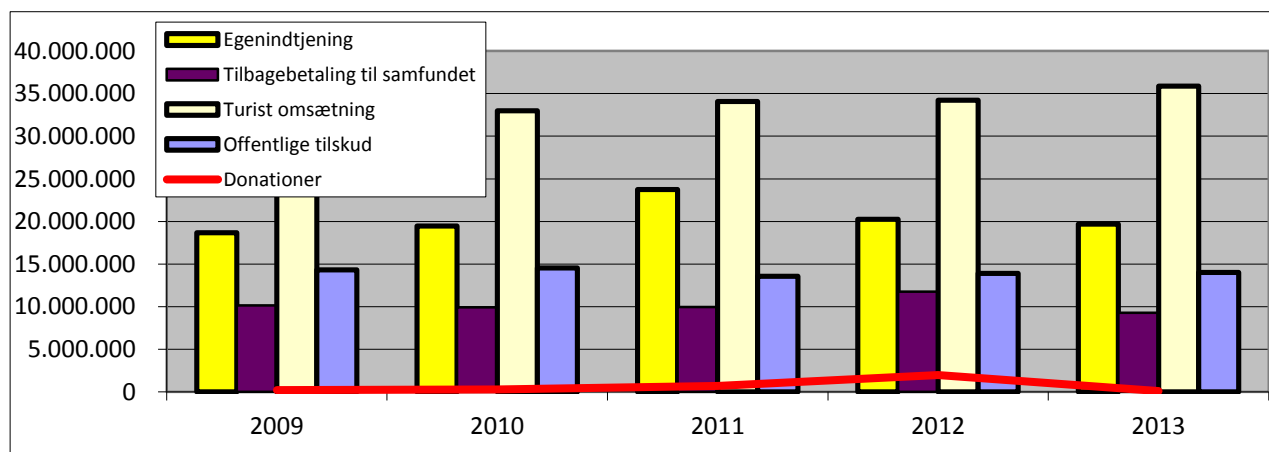


Fig. 23: Sammenhæng mellem egen indtjening, tilbagebetaling til samfundet, offentlige tilskud, afledt turistomsætning i Roskilde samt donationer

Samlet konklusion om museets betydning for samfundet

Vikingskibsmuseet er et vartegn for Danmark – og for Roskilde. Den internationale Guide Michelin har tildelt museet 3 stjerner af 3 mulige, hvilket angiver, at museet er en rejse værd i sig selv.

Lokalt ligger museet på højde med Roskilde Domkirke og Roskilde Festival, når udenlandske gæster tænker på Roskilde. Vikingskibsmuseet er den attraktion i Roskilde, der tiltrækker flest udenlandske besøgende; Ca. 70 % af museets betalende gæster kommer fra udlandet, svarende til ca. 84.000 udenlandske turister. Heraf kommer de største besøgsgrupper fra: Amerika, Tyskland, England, Frankrig, Holland og Italien.

De udenlandske besøgende har stor betydning for handelslivet i kommunen – en beregning foretaget efter TØPPE modellen viser, at Vikingskibsmuseet genererer en turistomsætning i 2013 på ca. 35,9 mio. kr., hvoraf størstedelen omsættes i lokalområdet.

Museet har gennem året arbejdet målrettet for at opretholde og udvikle sin rolle og sin betydning for det omkringliggende samfund; for fortsat at gøre sig værdig til anerkendelsen; og for at leve op til de forventninger, der udspringer af de mange positive vurderinger.

Administration

Bestyrelsen

Museets bestyrelse har i 2013 bestået af:

Formand Joy Mogensen, borgmester, Roskilde Kommune (udpeget af Roskilde byråd)

Næstformand Ole Christiansen (udpeget af Vikingskibsmuseets Venner)

Gurli Martinussen, direktør (udpeget af Vikingskibsmuseets Venner)

Lars Fredsted, adm. Direktør (udpeget af Dansk Industri)

Ole Christiansen, tidligere direktør for Miljøstyrelsen, overtog ved årets begyndelse formandskabet for Vikingskibsmuseets Venner, og trådte samtidig ind i museets bestyrelse efter Leo Bjørnskov, som efter eget ønske havde valgt at træde tilbage fra de to poster.

Bestyrelsens sammensætning, størrelse og arbejdsform har i årets løb været drøftet i relation til museets strategiske behov og udviklingsplaner. Fra 2014 udvides medlemstallet således til 8 med henblik på at tilføre faglige og ledelsesmæssige kompetencer på nationalt og internationalt niveau, og samtidig øge den lokale forankring.

Chefgruppe

Vikingskibsmuseets chefgruppe har i 2013 bestået af:

Direktør og chef for Undersøgelser, forskning og udstilling Tinna Damgård-Sørensen

Chef for Maritime håndværk, rekonstruktion og publikumsformidling Søren Nielsen

Chef for Økonomi, administration og bygningsdrift, Claus Christiansen

Samarbejdsudvalg og Arbejdsmiljøudvalg

I 2013 var samarbejdsudvalget sammensat som følger:

Ledelsesrepræsentanter	Tinna Damgård-Sørensen, formand Claus Christiansen Søren Nielsen
------------------------	--

Tillidsrepræsentanter	Rikke Tørnsø Johansen, næstformand, HK Louise Kæmpe Henriksen, DM Vibeke Bischoff, Metal
-----------------------	--

I 2013 var arbejdsmiljøudvalget (tidligere sikkerhedsudvalget) sammensat som følger:

Formand:	Direktør Tinna Damgård-Sørensen
----------	---------------------------------

Kontor:	Ledelsesrepræsentant: Claus Christiansen Arbejdsmiljørepræsentant: Tore Dalsgaard
---------	--

Håndværkere:	Ledelsesrepræsentant: Søren Nielsen Arbejdsmiljørepræsentant: Birger Andersen
--------------	--

Frontpersonale:	Ledelsesrepræsentant: Marie Krogh-Nielsen Arbejdsmiljørepræsentant: Hans P.J. Nielsen
-----------------	--

Marinarkæologi:	Ledelsesrepræsentant: Jørgen Dencker Arbejdsmiljørepræsentant: Morten Johansen
-----------------	---

Personalehåndbog

Håndbogen rettes løbende til efter de personalepolitiske beslutninger, der træffes i henholdsvis chefgruppe, samarbejdsudvalg og i arbejdsmiljøorganisationen.

Personale

Der er i årets løb sket følgende bevægelser på personaleområdet:

Afdelingen for maritime håndværk, rekonstruktion og publikumsformidling

Bådeværftet:

Martin Dael blev fastansat bådebygger på Bådeværftet 1. juni.

Asger Rørdam blev projektansat bådebygger fra 18. april til 31. december.

Niels Jepsen blev ansat som bådebyggerlærling i 4 år, 1. november.

Rebsluger Bjarni Sørensen blev indkøbt i flere perioder til formidling og produktion af tov, fra Base 4000 Roskilde produktionskole.

Maik Riebort, bådebygger blev indkøbt fra Oselvarverkstaden til at indgå i rekonstruktionen af Gokstadbåden.

Publikumsformidling og Skoletjenesten:

Kathrine Noes Sørensen blev ansat i barselsvikariat for Marie Broen som undervisnings- og udviklingsansvarlig i Skoletjenesten fra 8. januar til 30. november.

Marie Broen kom tilbage fra barselsorlov den 1. december.

Mette Jehrbo blev ansat fra april i en projektstilling som museumsformidler.

Hertil tæller afdelingen en række timeansatte formidlere.

Adam Ring (stoppet pr. 1. juli), Anders Brendstrup, Andres Christensen, Bjarke Kristensen, Caspar Le Fevre Nielsen, Cecilie Borgund Hansen, Jacob Nyborg Andreassen (stoppet pr. 1. juli), Jonas Terney Arason (stoppet pr. 1. oktober), Lin Sveinbjørnsson, Lise Wulff Vissing Nielsen, Lizette Salge (stoppet pr. 1. oktober), Louise Palme (stoppet pr. 1. juli), Marie Winter Sall, Ole Holger Hansen, Simon Hirthe (stoppet pr. 1. juni) og Urd Kornøe Rasmussen.

I højsæsonen fra 1. maj til 30. september er der ligeledes ansat 4 håndværksformidlere.

Bjarni Sørensen er rebsluger, Helle Olsson er pilefletter, Jonas Bigler er smed og Sanne Seipelt er træskærer.

Endelig har Skoletjenesten i det forgangne år haft syv erhvervspraktikanter fra grundskolen, en praktikant fra læreruddannelsen og en virksomhedspraktikant i samarbejde med publikumsafdelingen.

Sejladstjenesten:

Nanna Søs Brejning blev ansat som sejladsinstruktør fra 3. april til 30. september og forlænget fra 1. oktober til 30. september 2014 som kursusafholder, arkiv mm. om vinteren og sejladsinstruktør om sommeren.

Henrik Søndergård blev udlånt fra teknisk afdeling 660 timer som sejladsinstruktør.

Louise Crandal blev ansat 20 timer ugentligt som sejladsinstruktør fra 22. april til 30. september.

Josefine Bill blev ansat 20 timer ugentligt i nogle uger og 5 timer ugentligt i andre uger, som sejladsinstruktør fra 22. april til 30. september.

Johannes Ambjørnsen ansat 20 timer ugentligt som sejladsinstruktør fra 3. april til 1. august.

Tim Jakobsen blev ansat 20 timer ugentligt som sejladsinstruktør fra 22. april til 31. august.

Søren Rasmussen blev ansat 5 timer månedligt som sejladsinstruktør fra 2. april til 30. september.

Søren Laursen blev ansat 80 timer som sejladsinstruktør i perioden 22. juli til 18. august.

Toke Morell Neve blev ansat 5 timer ugentligt som sejladsinstruktør i perioden 22. april til 30. september.

Desuden har fire medarbejdere været ansat i kortere perioder som gaster.

Afdelingen for forskning, undersøgelser og udstilling

Morten Gøthche, museumsinspektør, arkitekt MAA, der har arbejdet for Nationalmuseet og Vikingeskibsmuseet siden 1973, valgte at gå på pension pr. 1. juli i en alder af 66 år.

Athena Trakadas, museumsinspektør, ph.d., der har været ansat i en tidsbegrænset stilling siden 24. november 2009, har fået en ny stilling som lektor for marinarkæologi på Syddansk Universitet i Esbjerg pr. 1. januar 2014. Forskningsteamet er indgået en honorarftale med Athena til færdiggørelsen af temabogen til særudstillingen "Verden i vikingetiden" inden 1. april 2014.

Lonnie Hansen, museumsinspektør, ansat i en projektstilling i udstillingsteamet, fratrådte 31. januar.

Andreas Kallmeyer Bloch blev ansat som museumsinspektør med opgaver inden for udstillinger og marinarkæologi 1. februar.

Til de marinarkæologiske undersøgelser i 2013 har følgende personer været projektansat på Vikingeskibsmuseet: Frederik Hyttel, der også blev ansat til at arbejde med rapporten for Fernundersøgelsen, og Tim Spaanheden Dencker.

Afdelingen for økonomi, administration og bygningsdrift

Lone Marie Lund, servicemedarbejder, gik på pension pr. 31. december.

Toke Nissen blev forlænget som museumshåndværker frem til 30. april 2014.

Henrik Søndergaard blev forlænget som arbejdsmand frem til 30. september og er derefter blevet fastansat som arbejdsmand og sejladsinstruktør.

Junior Hansen fratrådte som museumsmedarbejder 13. december sin faste fleksjobstilling.

Magnus Lassen tiltrådte pr. 1. februar i en løntilskuds-projektstilling som edb-assistent og derefter pr. 1. september i en barselsorlovsstilling som edb-assistent til 28. februar 2014.

Randi Pihl-Jonstang tiltrådte som receptionist 1. juli og frem til 29. november.

Museumsbutikken

Helle Hansen blev ansat som museumsmedarbejder i en fast fleksjobstilling pr. 1. november.

Janne Bjørn Nielsen begyndte i arbejdspraktik 15. august og fortsætter ind i 2014.

Dødsfald

Tidligere museumsinspektør Max Vinner døde 11. maj 2013, efter længere tids sygdom. Han blev 71 år. Max Vinner var tilknyttet Vikingeskibsmuseet fra 1973 frem til 2006. På

Vikingeskibsmuseet udforskede han de rekonstruerede vikingeskibes muligheder og egenskaber gennem systematiske testsejladser. Med sin systematiske tilgang til noget så uforudsigeligt som de evigt foranderlige vand-, vind- og strømforhold, sin utrolige evne til at observere konsekvenserne af manøvrer med skibet og sin absolutte mangel på forudindtagethed om forsøgets resultat, var Max Vinner med til at skabe grundlaget for museets eksperimentalarkæologiske arbejde.

Ligeledes var Max Vinner en af de drivende kræfter bag den store samling af både og skibe, som Vikingeskibsmuseet i dag råder over og som nu hænger uløseligt sammen med museets identitet og værdier.

Ekstern repræsentation

Museets personale har gennem året repræsenteret museet i en række eksterne aktiviteter:

Skibsrekonstruktør Vibeke Bischoff

Medlem af styringskomitéen i FARO Arm and Rhino Archaeological Users Group (FRAUG)

Medlem af styregruppen for fuldskala rekonstruktionen af Ladbyeskibet ved Vikingemuseet Ladby

Chef for Økonomi, administration og bygningsdrift Claus Christiansen

Bestyrelsesformand for Fonden Roskilde Vandrerhjem

Medlem af bestyrelsen i Top Attraktioner

Medlem af bestyrelsen for Attraktionernes Udviklingsfond

Medlem af bestyrelsen for Erhvervsforum Roskilde

Medlem af Dialogforum og Strategigruppen, vedrørende turistsamarbejdet i VisitRoskilde

Medlem af styregruppen for Skjoldungelandet

Medlem af Roskilde Havneforum

Forskningskoordinator Anton Englert

Medlem af Kontaktudvalget for Dansk Maritim Historie- og Samfundsforskning

Medlem af Wissenschaftlicher Beirat der Stiftung Oldenburger Wall e.V., Oldenburg in Holstein

Medlem af planlægningsgruppe til projektet Sicherung und Präsentation der Bremer Kogge,

Deutsches Schifffahrtsmuseum, Bremerhaven

Medlem af Fagligt Forum mellem Vikingeskibsmuseet og Nationalmuseet

Museumsdirektør Tinna Damgård-Sørensen

Medlem af Skoletjenestens Direktørkreds

Medlem af styregruppen for Kulturhistorisk Center RUCMUS

Medlem af aftagerpanel, Institut for Kultur og Identitet, RUC

Bestyrelsesmedlem Østdansk Turisme

Medlem af økonomigruppe for Suzhou 2015, et udstillingssamarbejde mellem Sydvestjyske

Museer, Nationalmuseet, Aarhus Universitet og Vikingeskibsmuseet

Teamleder for Marinarkæologiske Undersøgelser Jørgen Dencker

Medlem af Fagligt Forum, samarbejdsudvalget mellem Vikingeskibsmuseet og Nationalmuseet

Repræsentant for Danmark som medlem af arbejdsgruppen ” Working Group on Underwater Cultural Heritage in the Baltic Sea States”

Koordinator i den af MariNet (tidligere MARE-gruppe) nedsatte ”Vindmøllekoordinationsgruppe”

Medlem af EAC ”Europae Archaeologiae Consilium”

Medlem i SPLASHCOS.

Medlem i Advisory Board for et 4-års forskningsprojekt ved Rhode Island University vedr.

udvikling af hvorledes den oprindelige amerikaneres forfædres bopladser, gravpladser m.v., der i dag er undersøiske, kan lokaliseres og indarbejdes i kommende anlægsarbejde på havet.

Museumsinspektør Louise Kæmpe Henriksen

Vikingeskibsmuseets repræsentant i bestyrelsen for Historisk Samfund for Roskilde Amt

Akademisk medarbejder Morten Johansen

Medlem af Fagligt Forum samarbejdsudvalget mellem Vikingeskibsmuseet og Nationalmuseet

Medlem af MariNet, referencegruppe for den marinarkæologiske repræsentant i Arkæologisk Råd

Medlem i SPLASHCOS

Teamkoordinator for kommunikation, markedsføring, salg og booking, Rikke Tørnsø Johansen

Medlem af styregruppen for 'Da Danmark blev til'

Medlem af Dialogforum, vedrørende turistsamarbejdet i VisitRoskilde

Teamleder for publikumsformidling Marie Krogh-Nielsen

Medlem af koordinationsudvalget Nationalparkprojekt Skjoldungelandet

Medlem af Formidlerforum under Nationalparkprojekt Skjoldungelandet

Leder af sejladstjenesten Tom Nicolajsen

Medlem af styringskomitéen i FARO Arm and Rhino Archaeological Users Group (FRAUG)

Chef for Maritime håndværk, rekonstruktion og publikumsformidling Søren Nielsen

Medlem af Roskilde Fjordudvalg, der er ansvarlig for farvandsafmærkningen i den sydlige del af Roskilde Fjord.

Medlem af styregruppen for fuldskala rekonstruktionen af Ladbyskibet ved Vikingemuseet Ladby

Teamleder for udstillinger Anne C. Sørensen

Medlem af styregruppen Suzhou 2015, et udstillingssamarbejde mellem Sydvestjyske Museer, Nationalmuseet, Aarhus Universitet og Vikingeskibsmuseet

Museumsinspektør Mikkel H. Thomsen

De marine museers repræsentant i Arkæologisk Udvalg, Dansk Sportsdykker Forbund

Medlem af MariNet, referencegruppe for den marinarkæologiske repræsentant i Arkæologisk Råd

Museumsinspektør Athena Trakadas

Medlem af ledelsen i The Montenegrin Maritime Archaeology Research Project (MMARP), Bar, Montenegro, med ansvar for dykning

Medlem af ledelsen i Siraf Coastal and Underwater Survey Project (Iran), med ansvar for dykning

Leder af The Morocco Maritime Survey, Marokko

Medredaktør i Journal of Maritime Archaeology, Springer Journals, New York

Research Fellow, Centre for Maritime Archaeology, University of Southampton

Reviewer, UNESCO Eastern Mediterranean/North Africa UCH strategy papers (Frankrig)

Reviewer, tidsskrift Archaeofauna (Spanien)

Hovedredaktør, arkæolog, Zea Harbour Project, Det Danske Institut i Athen (Grækenland)

Efteruddannelse og kurser

Arbejds miljørepræsentant kursus

Bådebygger Birger Andersen

Bestemmelse af træboende svampe

Museumsmedarbejder Tom Smidth

Dykkerrelateret førstehjælp

Museumsinspektør Jørgen Dencker

Exhibition Making - translating concepts into practice

Museumsinspektør Louise Kæmpe Henriksen

Kommunikation som Kompetence

Museumsinspektør Anne C. Sørensen

Kompetenceudvikling inden Microsoft Office – Photoshop CS6
Grafiker Mette Kryger og museumsmedarbejder Lis Dahl Pinholt

Registrering i Fund og Fortidsminder

Akademisk medarbejder Morten Johansen og museumsinspektørerne Andreas Kallmeyer Bloch og Mikkel H. Thomsen

Museumsunderviseruddannelsen ved Organisationen Danske Museer
Skoletjenesteleder Kathrine Noes Sørensen

Narrativ organisationsudvikling, situationsbestemt ledelse og projektledelse
Ledelsen, teamledere og teamkoordinatorer

TR grundkursus 2; forhandling, udvikling og arbejdsmiljø
Museumsinspektør Louise Kæmpe Henriksen

Studierejser og personaleudflugt

Bådebygger Birger Andersen og Martin Dael, bådebyggerlærling Malthe Solhøj og museumsmedarbejder Tom Smidth besøgte 14.-15. marts Vikingeskibsmuseet i Oslo for at undersøge den største Gokstadbåd med henblik på rekonstruktion af samme på bådeværftet.

Pensioneret museumsinspektør Morten Gøthche tog 20.-31. august til Færøerne for at indsamle manglende informationer til hans planlagte bog The Faroese Boat i museets serie Ships and Boats of the North.

Afdelingschef Søren Nielsen og teamleder for museets sejladstjeneste Tom Nicolajsen deltog i sejlads med ”Dragen Harald Hårfagre” i Haugesund, Norge fra den 9. til 13. september.

Udstillingsteamet, teamet for publikumsformidling og Skoletjenesten besøgte ” Museet for søfart” i Helsingør den 5. november som inspiration til udstillingsdesign, formidling og undervisning.

Den 22.-23. november var der personaletur for museets ansatte. Turen startede med kurs mod Sjællands Odde, hvor der blev berettet om slaget ved Sjællands Odde i 1808 inden besigtigelse af Willemoesmonumentet på Odden kirkegård. På overfarten til Ebeltoft var der mulighed for at komme op på broen, inden turen gik videre til Gl. Estrup Herregårdsmuseum med foredrag ved museumsdirektør Britta Andersen. Derfra på fransk visit hos Frank Ladegaard Erichsen aka Bonderøven på Kastanjegården i Revn på Djursland. Efter en hyggelig aften med hygge og god mad, gik turen dagen efter til FÆNGSLET i Horsens med oplæg ved fængslets chef Claus Petterson. Afslutningen på turen var omvisning på Koldinghus ved afgangsmuseumsleder Poul Dedenroth-Schou.

Bygningsdrift

Vikingskibshallen

Vikingskibshallen er fortsat meget nedslidt, de tekniske anlæg er forældede, og de bryder jævnlige ned. Der foretages løbende udskiftninger af reservedele i anlæggene for at få dem til at køre, men mange dele kan enten ikke fås mere, eller reparation er meget bekostelig, fordi anlæggene er udgået for mange år siden.

Køleanlægget, som brød sammen i 2011, er en del af Klima-anlægget. Dette blev i foråret udskiftet, efter at vi havde ventet cirka et år på at få godkendelser mv. på plads. Der blev lagt cirka 2 kilometer slanger ned i museumshavnen og i græsplænen mellem Hallen og museumshavnen. Slangerne trækker kulde fra vandet og jorden, som benyttes til nedkøling i maskiner, der regulerer temperaturen i Hallen. Det gamle freon køleanlæg og de lejede, midlertidige køleanlæg blev lukket ned og kørt bort. Det nye køleanlæg kører rigtig fint og giver en stabil temperatur og er energibesparende.

Sidst på året er så anden del af renoveringen af klima-anlægget påbegyndt, det drejer sig om befugtningsdelen. Det gamle befugtningsanlæg er fra 1969 og består af et vandrensingsanlæg og et opvarmningsanlæg. I opvarmningsanlægget koges vandet, så det fordampes. Det er meget energitungt at koge vand med opvarmning via elektricitet til damp for at puste det ud i luften og dermed opnå en højere luftfugtighed. Det påbegyndte, nye befugtningsanlæg er planlagt til at opvarme vand til cirka 65 grader i en gennemstrøms vandvarmer via fjernvarmesystemet og så med højtryksluft få pustet det ud i luften i klima-anlægget. Dette skulle give en store energimæssig besparelse på det samlede energiforbrug og en langt lavere driftsomkostning. Arbejdet forventes færdigt i foråret 2014.

Det samlede anlæg vil på sigt kunne udbygges og anvendes i en ny, renoveret Vikingskibshal.

Ultimo året er to depotrum i kælderen nedlagt og ombygning påbegyndt, således at de også kan benyttes til særudstillinger. Ombygningen skal stå færdig til foråret 2014, hvor udstillingen 'Verden i vikingetiden' vil åbne.

De to depotrum vil blive sammenbygget med det eksisterende særudstillingsrum, der blev ombygget i 2012. For at få godkendelse til brug for udstillinger og dermed publikum, skal der etableres flere nødudgangsdøre, og rummene skal renoveres med belysning, nye vægge, gulv og maling. Derefter kan udstillingsteamet rykke ind og etablere udstillinger.

I september blev der udskiftet 26 store vinduer i nordfacaden, der alle var punkteret og derfor enten havde kondensvand mellem ruderne eller var blevet helt matte.

Restaurering, modernisering og udbygning af Vikingskibshallen

Forberedelsen af et projekt for restaurering, modernisering og udbygning af Vikingskibshallen fortsatte hele året. Med hjælp fra Niras konsulenterne er det tidligere udarbejdede skitseforslag blevet tilrettet, og der er trykt et præsentationsblad. Der arbejdes nu videre på en bæredygtighedsanalyse. Efter stormfloden den 6. december genovervejes projektet med henblik på at indarbejde forebyggende foranstaltninger mod klimaforandringer og stigende vandstande. Arbejdet fortsætter i 2014.

Museumsøen

Aktivitetscenterets store undervisningslokale har tidligere fungeret i sommersæsonen som kombineret butik/café og udstilling.

Museumsøen udlånes stort set alle aftener på hverdage i juli og august til forskellige foreninger, der benytter dansegulvet til folkedans, squaredans, linedans og salsa-latinadans. Disse arrangementer er meget velbesøgte.

Efter en publikumsundersøgelse, hvor der har været spørgsmål om caféens mad, er det konstateret, at museets gæster ikke var tilfredse. For at øge denne tilfredshed er et projekt med ombygning af det lille køkken og undervisningslokale til et 'rigtigt' køkken og serveringslokale, hvor der kan produceres og serveres mad efter Ny Nordisk Vikingemad konceptet på café niveau. Caféen fik navnet Café Knarr.

Det blev en total ombygning af de tidligere undervisningslokaler og butik/café. Det lille undervisningslokale mod syd blev delt i to, hvoraf den ene del, i hjørnet ud mod tunet, blev indrettet til brug for formidlere og opbevaring af genstande til publikumsaktiviteterne. Den anden del af rummet blev sammen med det tidligere cafékøkken forvandlet til et nyt, professionelt køkken, åbnet op ud mod det store undervisningslokale, der nu også fungerer som spiseområde. Toiletterne blev tilføjet et forrum og der blev bygget en afskærmning rundt om trappen op til kontorerne på 1. sal. Derudover blev der etableret en ny personaleindgang, således at personalet ikke skal gå gennem caféen for at komme til deres kontorer. Foyeren blev gjort publikumsvenlig og kan både anvendes som madpakkerum og som ekstra lokale i forbindelse med møder.

I forbindelse med ombygningen af Aktivitetscenteret er undervisningen flyttet til den bygning, som tidligere var Arkæologisk Værksted. Værkstedet blev nedlagt først på året, det store kar til arkæologiske fund blev inklusive fund flyttet til lageret i Himmelev. Arkæologisk Værksted blev i stedet indrettet som undervisnings- og mødelokale med separat kontor i stuetagen og lager til Skoletjenesten på 1. salen. Arkæologisk Værksted blev omdøbt til "Lodsen".

Smedeværkstedet, som blev bygget i 2012, er i foråret blevet gjort helt færdigt og godkendt af Arbejdstilsynet. Godkendelsen er sket af det særlige udsagningsanlæg i værkstedet, som opfylder lovgivningens krav i forbindelse med svejsning.

Museets Ruko-nøglesystem er fra 2005, og der har siden anskaffelsen været en del udskiftning af medarbejdere med nøgler til især Museumsøen. Ind i mellem sker det, at nøgler tabes eller på anden vis mistes. Der var efterhånden gået så mange nøgler til Museumsøen 'tabt', at denne del af nøglesystemet blev omlagt. Det har krævet en del ændringer i låsecylindrene og i 60 nye M-nøgler.

Snekken

Restaurant Snekken er stadig forpagtet bort til selskabet Vindeboden A/S ved Lars Dietrichsen og Henrik Jansen. I året har Vindeboden A/S også forpagtet Café Knarr fra 1. maj til 30. september. Café Knarr er derefter gået tilbage til museet selv, se også – **Café Knarr**.

Stormfloden den 6. december

Fredag den 6. december kom stormfloden hængende ind over museet. Roskilde Fjord nåede op på en forhøjet vandstand på 2,06 meter over daglig vande, og heroveni kom så bølger, som i enkelte tilfælde var op til 1 meter høje. Denne vandstand er langt mere end Vikingskibshallen og Museumsøen er bygget til.

Vikingskibshallens nordfacade blev hårdest ramt. Roskilde Brandvæsen og Beredskab havde hjulpet med at bygge afstivning op indvendigt på facadens nederste vinduer, men syv af de store vinduer blev ødelagt. Vinduesrammen blev udsat for meget store tryk, som påførte beton'vingerne' og betonfundamentet stor skade. Murstensvæggen mod nord er blevet stærkt beskadiget, idet bemaling og fuger mellem stenene er vasket bort, og selve muren har løsnet sig

fra sin bagvæg. Den tværgående betonvæg mellem de bærende søjler er blevet trykket, således at der er kommet revner i væggen, og vand er trængt ind gennem disse revner og ind i ventilationskanalerne, der løber under Hallens gulv.

Skaderne på Vikingskibshallen er opgjort af Erik Møller Arkitekter og Cowi til cirka 7 millioner kroner.

Heldigvis blev de originale Skuldelevskibe i Hallen ikke beskadiget under stormfloden. Der blev dog etableret en ekstra afdækning af skibene i samarbejde med Nationalmuseets konservatorer i løbet af den 6. december i takt med, at stormfloden udviklede sig. Der blev løbende holdt øje med udviklingen, og alle stod parat til at gøre mere, såfremt det blev vurderet, at risikoen for skader blev for stor – det blev heldigvis ikke tilfældet.

Hele Museumsøen blev oversvømmet med 30-40 centimeter vand. Bygningerne blev beskyttet med plastik og sandsække samt pumper indenfor. Desværre var denne sikring ikke tilstrækkelig, da vandet trængte ind gennem trævæggene, op af ledningstrækkanaler i gulvet og op af afløb mv. Og på et tidspunkt måtte yderligere forsøg på at holde bygningerne tørre indvendigt opgives. Samtlige bygninger blev derfor stærkt beskadigede, både indvendigt og udvendigt. Skaderne er opgjort til cirka 4,5 millioner kroner.

Straks efter, at stormfloden havde trukket sig tilbage, gik en stor oprydning i gang for at få overblik over skadernes omfang. Nedbrydningen blev påbegyndt umiddelbart herefter med henblik på at få så meget vand ud af bygningerne som muligt for at forhindre yderligere skader, forårsaget af skimmelsvamp. Nedbrydningsprocessen fortsætter langt ind i 2014, og derefter skal alle bygninger reetableres. Der arbejdes på, at bygningerne på Museumsøen kan genåbnes for museets gæster senest pr. 1. maj 2014.

De samlede skader er opgjort til cirka 11,5 millioner kroner. Vi må se, hvor meget vi får dækket af Stormrådet, og hvor meget museet derefter selv skal finde til selvrisiko, nedskrivninger og beskadigelser, der ikke bliver dækket af Stormrådet.

Selvom stormfloden betegnes som en 100 års begivenhed, er vi både internt og i samarbejde med Roskilde Kommune i gang med at finde på løsninger, som kan afhjælpe fremtidige lignende vandstandsstigninger. Dette arbejde vil nok strække sig over de næste par år. Selvom man ikke kan vide om den næste stormflod allerede kommer i morgen!

Stor tak til alle der i forbindelse med stormfloden ydede en helt ekstraordinær indsats: herunder medarbejdere, bådelaugs- og Venneforeningsmedlemmer samt brandvæsenet og beredskabet. Indsatsen var med til at begrænse skaderne på museet.

Vikingskibsmuseets Bådelaug

Omkring 11 af Vikingskibsmuseets både har et frivilligt bådelaug, der vedligeholder og sejler bådene.

Søsætning og optagning

Lørdag den 6. april mødtes museets mange frivillige bådelaugs-medlemmer for at søsætte museets skibe. Hele dagen gik med at søsætte bådene med håndkraft, lægge ballast i bådene, montere rig og rejse master. Den 26. oktober gik turen så den anden vej, da bådelaugene tog deres fartøjer på land igen.

Sejladser

Ottar var på fire ugers sommertogt til Tønsberg i Norge, hvor de sejlede sammen med den nybyggede rekonstruktion af Osebergskibet, *Saga Oseberg* i nogle dage, inden de vendte hjemefter.

Helge Ask var på tre ugers sommertogt rundt i Kattegat og besøgte blandt andet Moesgård Strand ved Tall Ships Race i Århus.

For *Havhingsten fra Glendalough* bød året på mange aktiviteter og oplevelser. Den største nyskabelse var dannelsen af *Havhingstens* Bådelaug, der blev besluttet og sat i værk i årets første måneder, samtidig med at arbejdet med at tilrettelægge årets sommertogt gik i gang.

Sommerens togt blev en todelt størrelse, hvor første periode var dedikeret til at deltage i det Vestsjællandske turistarrangement "TOGTET" med faste stop i Roskilde, Orø, Rørvig, Kalundborg og Korsør, se også – **Andet kulturformidlende arbejde**. På anden del fik besætningen lov til at beslutte, hvor turen skulle gå hen. Her blev blandt andet Anholt, Dragør, Höganäs og Hven besøgt, og endelig var slutdestinationen Toldboden i København, hvor *Havhingsten* lå en uge og formidlede, inden den efter at have deltaget i et arrangement på Nationalmuseet vendte hjem til Roskilde. *Havhingsten* mødte som sædvanlig en stor publikums- og medieinteresse under togtet.

Efter togtet besluttede museet at nedsætte et sekretariat, der kan undersøge muligheden for at sende *Havhingsten* ud på et nyt stort togt, der bringer skib og besætning ud til en større europæisk hovedstad eller til f.eks. Skt. Petersborg eller New York. Roskilde Kommune støttede projektet med en ekstraordinær bevilling på en halv million kroner til reparation af skibet og uddannelse af besætningen samt sekretariatsarbejde.

Beslutningen har medført hektisk aktivitet i lauget, og muligheden for at bringe skibet til Berlin i 2014 har været – og er fortsat – under overvejelse.

Udover de længere togter sejler bådelaugene aften- og weekendture.

Frivillige fra bådelaugene ydede en stor indsats i forbindelse med "Vand, Ild og Vikinger Festival", og var sammen med frivillige fra Vikingskibsmuseets Venner og museets ansatte medvirkende til at gøre festivalen til et helstøbt arrangement.

Organisation

Ved udgangen af 2013 var der 300 medlemmer af Vikingskibsmuseets bådelaug.

Hvert bådelaug har sin egen organisation. Nogle har stiftet en forening, andre mødes på mere løs basis. Men fælles for alle medlemmer er, at de samlet hører til under *Vikingskibsmuseets bådelaug*, hvilket giver mulighed for at være i et bådelaug og få rabatter i museumsbutikken samt i udvalgte forretninger. Derudover giver det en tættere tilknytning til museet, på linje med

Vikingskibsmuseets Venneforening. Alle bådelaug har desuden en eller flere, af museets sejladsleder, godkendt skipper samt en kontaktperson til museet.

Hvert forår og efterår afholdes fællesmøder for alle medlemmer. Her vælges én repræsentant for hvert bådelaug, sejladslederen og en person yderligere fra museet til BSU (Bådelaugenes samarbejdsudvalg). Udvalget mødes ca. kvartårligt og har til formål at koordinere forskellige aktiviteter. Der vælges også tre repræsentanter til BSIU (Bådelaugenes sikkerhedsudvalg), og herudover findes sejladslederen og Bådeværftets sikkerhedsgruppe i udvalget. Formålet med udvalget er at skabe sikkerhed omkring bådelaugenes sejlads og bådklargøring.

BUU (Bådelaugenes Uddannelsesudvalg) fortsatte sit arbejde i 2013. Udvalget består pt. af fem bådelaugsmedlemmer og en repræsentant fra museet. Formålet med udvalget er at tilrettelægge kurser og arrangementer for laugene inden for alle relevante områder. I 2013 afholdt BUU følgende arrangementer:

- 17. januar Bag om museet
- 4. februar Fremtidens museum ved Tinna Damgård-Sørensen.
- 2. marts Tran, tjære og tovværk
- 11. april Teoretisk Sejlads.
- 25. maj Praktisk sejlads "Lær mere om råsejl på Fjorden".
- 24. august Kæntringsøvelse og Træbådsræs.
- Teoretisk duelighedskursus, vinteren 13/14

Medlemskab

Betalingen for medlemskabet af Vikingskibsmuseets bådelaug fortsatte uændret i 2013:

- Laugsmedlem: 700 kr.
- Støttemedlem: 350 kr.
- Studerende og unge under 25 år: 350 kr.
- Børn og unge under 18 år: gratis



Vikingskibsmuseets Venner

Foreningen Vikingskibsmuseets Venner blev stiftet den 26. november 1990 af en kreds af historisk interesserede med det formål at støtte Vikingskibsmuseets arbejde og udvikling.

2013 var et godt år for foreningen med velbesøgte arrangementer, og foreningen går ud af året med 404 medlemmer.

Medlemskabet dækker:

Fri adgang til foredrag og andre aktiviteter arrangeret af foreningen.

Fri adgang for to personer til Vikingskibsmuseet i kalenderåret.

Mulighed for at købe museets egne publikationer og varer fra museumsbutikken med en fordelagtig rabat.

Årskontingentet for et almindeligt medlemskab er 250 kr. Bådelagsmedlemmer betaler 125 kr.

Foreningen har i 2013 hensat 40.000 kr. som del af en samlet jubilæumsgave til Vikingskibsmuseet i 2015, hvor foreningen fylder 25 år. Foreningens medlemmer bidrog med frivillig arbejdskraft til "Ild, Vind og Vikinger Festival" den 24. og 25. august, samt under stormfloden og efterfølgende oprydning den 6.- 8. december.

Foreningen afholdt i 2013 seks aftenforedrag:

Torsdag 14. februar: *Ribe Domkirke i vikingetiden* ved museumsinspektør og leder af arkæologisk afdeling Morten Søvsø, Sydvestjyske Museer

Torsdag 21. marts: *Skibsvrag og skatte omkring Bornholm* ved museumsinspektør Mikkel H. Thomsen og akademisk medarbejder Morten Johansen, begge Vikingskibsmuseet.

Torsdag 18. april: Generalforsamling med orientering af direktør Tinna Damgård-Sørensen, Vikingskibsmuseet.

Torsdag 3. oktober: *Nyt fra museets marinarkæologiske arbejdsmark* ved teamleder for Marinarkæologiske Undersøgelser Jørgen Dencker, Vikingskibsmuseet.

Torsdag 24. oktober: *Roskibene fra Nydam Mose* ved vicedirektør og leder Flemming Rieck, Køge Museum

Torsdag 28. november: *Skoven som ressource for vikingetidens langskibe* ved chef for Maritime håndværk, rekonstruktion og publikumsformidling Søren Nielsen, Vikingskibsmuseet.

Torsdag den 19. september var der arrangeret en særlig rundvisning for foreningens medlemmer på Nationalmuseet i anledning af udstillingen "VIKING". Tilslutningen var så stor, at arrangementet blev gentaget den 31. oktober.

Administration og medlemservice: Else Snitker.

Bestyrelse for Vikingskibsmuseets Venner, ultimo 2013

Formand Ole Christiansen (foreningens repræsentant og næstformand i museets bestyrelse)

Gurli Martinussen (foreningens repræsentant i museets bestyrelse)

Niels Bentsen

Erling Bondesen

Gert Hovald

Troels Nielsen

Aase Hansen

Årsberetning 2013

© Vikingskibsmuseet i Roskilde, 2014

Redaktion: Tinna Damgård-Sørensen, Claus Christiansen, Nanna Søs Brejning og Anne Christina Sørensen

Fotos: Werner Karrasch

Layout og billedredaktion: Nanna Søs Brejning

Vikingskibsmuseet i Roskilde

Vindeboder 12

DK-4000 Roskilde

Tlf: 46 300 200

Fax: 46 300 201

e-mail: museum@vikingskibsmuseet.dk

www.vikingskibsmuseet.dk