

Årsberetning 2012



VIKINGESKIBS
MUSEET



Indhold

Indledning	5
Oplysninger om institutionen	6
Særlige satsningsområder	8
Ny Nordisk Vikingemad	8
Undersøgelser, forskning og udstilling	10
Undersøgelser	10
Marinarkæologi	10
Marint beredskab	10
Afsluttede anlægssager	11
Igangværende anlægssager	12
Besigtigelser	13
Nationalt og internationalt samarbejde	13
Forskning	15
Forskningsprojekter	15
Kommende forskningsprojekter	16
Ph.d.-forskning på Vikingeskibsmuseet	16
Samarbejde med universiteter og andre uddannelsesinstitutioner	16
Arkiv og bibliotek	17
Det marine arkiv	17
Bibliotek	17
Forlagspublikationer under forberedelse	17
Udstilling	18
Vikingeskibshallen	18
Museumsøen	19
Udstillinger uden for Vikingeskibsmuseet	20
Fotoværksted og billedarkiv	21
Maritime håndværk, rekonstruktion og publikumsformidling	21
Maritime håndværk	22
Bådeværft	22
Salg af både og diverse ydelser	22
Bådsamling	23

Rekonstruktion	23
Eksperimentalarkæologi	24
Uddannelse	24
Museumshavnen	25
Publikumsformidling	25
Vikingskibshallen	25
Museumsøen	26
Andet kulturformidlende arbejde	27
Skoletjenesten	30
Medarbejdernes bidrag til forskning og formidling	32
Medarbejdernes publikationer	32
Konferencer	34
Forsknings- og undervisningsforedrag	36
Formidlingsforedrag	39
Studierejser	40
Markedsføring	41
Økonomi, administration og bygningsdrift	43
Økonomi	43
Resultatopgørelse	43
Tilskud og indtægter	44
Besøgende	45
Sejlads	47
Butik	49
Omsætning pr. gæst	51
Personale	51
Miljøforhold	52
Tilbagebetaling til samfundet	52
Samlet konklusion om museets betydning for samfundet	56
Administration	56
Bestyrelse	56
Chefgruppe	57
Samarbejdsudvalg	57
Arbejds miljøudvalg	57
Personale	58
Ekstern repræsentation	59
Efteruddannelse	61
Bygningsdrift	61
Vikingskibshallen	61
Restaurering, modernisering og udbygning af Vikingskibshallen	62

Museumsøen	62
Snekken	63
Vikingskibsmuseets Bådelaug	64
Vikingskibsmuseets Venner	66

Indledning

2012 var et godt år for Vikingeskibsmuseet. Efter et par hårde år kunne museet fejre 50-året for udgravningen af de fem Skuldelevskibe med genvundet optimisme, jubilæumsaktiviteter, nye visioner for Fremtidens Vikingeskibsmuseum og smagen af Ny Nordisk Vikingemad.

Jubilæumsår

50-året for udgravningen af Skuldelevskibene blev blandt andet fejret med en særudstilling, festforedrag ved Olaf Olsen, genforening af det gamle udgravningshold og et jubilæumstogt med *Havhingsten fra Glendalough* rundt i det danske sommerland. Hendes Majestæt Dronning Margrethe 2. og repræsentanter for de store fonde, der gennem årene har støttet arbejdet med skibene, var med om bord, da Havhingsten stod ud fra Roskilde i høj sol. Året var i øvrigt præget af stor aktivitet inden for alle områder, som det vil fremgå af denne beretning.

Ny Nordisk Vikingemad TDS

"Ny Nordisk Vikingemad", der var indledt som forsøgsprojekt i 2011, blev udpeget som strategisk satsningsområde i 2012. I samarbejde med museet implementerede Restaurant Snekken konceptet, og der blev udviklet et nyt frokostkoncept til museets sommercafé. Projektet har bidraget til større synlighed, henvendelser fra nye samarbejdspartnere og udvikling af nye produkter, der kan tilbydes i forbindelse med gruppebesøg, foredrag og events. Antallet af museumsgæster, der også besøgte Restaurant Snekken, blev fordoblet, ligesom flere virksomheder besøgte restauranten for at vise Danmark frem for deres gæster på en ny måde. Udviklingen af "Ny Nordisk Vikingemad" fortsætter bl.a. med implementering af konceptet på caféniveau i 2013.

Fremtidens museum TDS

I foråret 2012 indledtes en dialog mellem museet, Kulturstyrelsen og Roskilde Kommune om det videre arbejde med Vikingeskibshallens restaurering, modernisering og udbygning. Der blev nedsat en procesgruppe og følgegruppe med deltagelse af alle tre parter, og på grundlag af en ekstraordinær bevilling fra Roskilde Kommune blev konsulentfirmaet Niras tilknyttet processen. I løbet af året er der arbejdet for at skabe en samlet vision for museets fortsatte udvikling som et levende, internationalt og økonomisk bæredygtigt museum, hvor Vikingeskibshallen står centralt i museumsoplevelsen. Målet er at kortlægge museets behov for lokaler og faciliteter, og at beskrive et eller flere scenarier, der tilgodeser museets langsigtede behov, som er afklaret med Kulturstyrelsen i relation til fredningshensyn og med Roskilde Kommune i relation til lokalplanhensyn. Processen videreføres og afsluttes i 2013.

Besøgende

I alt 115.879 gæster har besøgt museet i 2012, heraf 73.209 voksne og 42.670 børn og unge under 18 år. 69,5 % af museets gæster kom fra udlandet.

Der var budgetteret med en forventning om 118.000 gæster. Besøgstallet levede altså ikke helt op til forventningen, men sammensætningen af gæster betød, at det ikke påvirkede entréindtægten: Antallet af voksne og voksne i grupper har været stigende, mens antallet af børn og skolebørn har været faldende. Sammenlignet med året før steg antallet af betalende gæster således med 0,7 %.

Personale

I alt 138 personer, svarende til 57 årsværk, har i kortere og længere perioder været ansat ved museet. 20 personer har herudover været tilknyttet i beskæftigelsesprojekter.

Oplysninger om institutionen

Institutionen

Den selvejende institution Vikingeskibsmuseet i Roskilde
Vindeboder 12
4000 Roskilde

Telefon: 46 30 02 00

Telefax: 46 30 02 01

Hjemmeside: www.vikingskibsmuseet.dk

E-mail: museum@vikingskibsmuseet.dk

CVR-nr.: 27 85 35 28

Stiftet: 6. juni 1963

Hjemsted: Roskilde

Regnskabsår: 1. januar - 31. december

Bestyrelse

Borgmester Joy Mogensen, formand

Leo Bjørnskov, næstformand

Direktør Gurli Martinussen

Direktør Lars Fredsted

Næstformand Leo Bjørnskov er efter eget ønske trådt ud af bestyrelsen ved årets udgang. Tidligere direktør for Miljøstyrelsen Ole Christiansen er udpeget til at overtage formandsskabet for Vikingeskibsmuseets Venner og den ledige bestyrelsespost i museets bestyrelse.

Daglig ledelse

Direktør Tinna Damgård-Sørensen

Chef for Maritime håndværk, rekonstruktion og publikumsformidling Søren Nielsen

Chef for Økonomi, administration og bygningsdrift Claus Christiansen

Revision

RIR REVISION

Statsautoriserede revisorer I/S

Himmelev Bygade 70

4000 Roskilde

Bankforbindelse Nordea Bank A/S

Status

Vikingskibsmuseet er Danmarks museum for studiet af nordisk skibs- og bådbygningskultur, specielt i forhistorisk tid og middelalder. Som statsanerkendt specialmuseum skal Vikingskibsmuseet leve op til internationale konventioner for museer og til kravene i den danske museumslov.

Formål

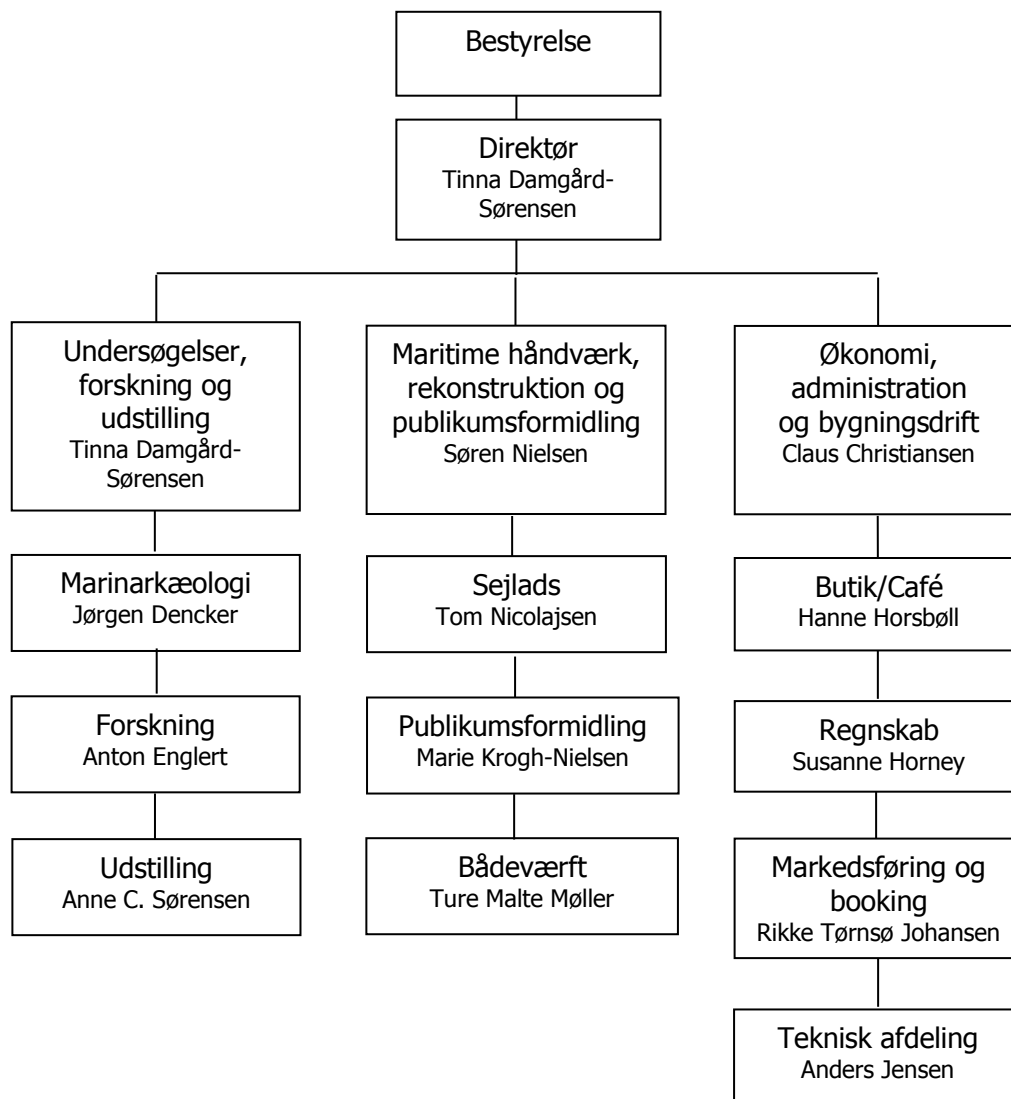
Vikingskibsmuseet skal virke inden for sit felt gennem indsamling, registrering, forskning, bevaring og formidling af relevant arkæologisk, historisk, etnologisk og andet materiale. Museets

samlinger skal være tilgængelige for offentligheden og til rådighed for forskningen. Museet skal især formidle resultaterne af forskning baseret på museets samlinger og undersøgelser.

Samlinger

Den arkæologiske samling udgøres af 5 vikingskibe, der er uddeponeret af Nationalmuseet. Vikingskibsmuseets egne samlinger omfatter etnografiske både og redskaber, traditionelle nordiske både samt rekonstruktioner af arkæologiske skibsfund, bl.a. af de 5 vikingskibe.

Organisation



Organisation

Vikingskibsmuseets organisation blev pr. 1. april 2012 udbygget med en teamkoordinator for bådeværftet.

Særlige satsningsområder

Ny Nordisk Vikingemad

Projektet er skabt i forlængelse af museets tradition for at inddrage flere kulturelle udtryk, og for at kombinere traditionel museumsformidling med levende formidling. Ny Nordisk Vikingemad vil, i lighed med museets forskningstradition, bringe fortiden ind i nutiden. Maden er derfor en fusion af fortid og nutid. Ønsket er, at museets gæster med ny Nordisk Vikingemad får en helhedsoplevelse, hvor måltidet er en integreret del af formidlingen af de fem vikingskibe.

Ny Nordisk Vikingemad, der sætter smag på vikingerne, deres skibe og togter, er blevet til ud fra fire dogmer.

- Anvendelse af råvarer fra vikingetiden – også de råvarer, vikingerne bragte med hjem fra andre lande.
- Maden er en nyfortolkning, med nutidig smag, anretning og tilberedningsmetoder.
- Naturlig brug af lokale og sæsonbetonede råvarer.
- Måltidet vækker historien om de fem vikingskibe i Vikingskibshallen til live.

En første workshop for konceptet med oplæg ved museumsinspektør Lonnie Hansen blev afholdt den 10. januar på restaurant Snekken, hvor 10 familier fra Roskilde og omegn havde meldt sig som deltagere. Og allerede den 26. januar kunne Restaurant Snekken i samarbejde med Vikingskibsmuseet byde på den første smagsoplevelse med historie i form af et moderne bud på et vikingemåltid. Under måltidet fortalte madhistoriker og kokebogsforfatter Bi Skaarup historier om råvarerne og smagen. Hver ret var en historie om de fem Skuldelevskibe i Vikingskibshallen.

Formidlingsprojektet vakte allerede tidligt på året interesse vidt og bredt, og afstedkom blandt andet engelske River Cottage's ønske om at deltage på Havhingstens jubilæumstogt, se også – Publikumsformidling, Andet kulturformidlende arbejde

Den 10. december afholdt styregruppen fra Nordisk Ministerråds program ”Ny Nordisk Mat” arbejdsgruppemøde på Vikingskibsmuseet, hvor retningslinjerne for det videre arbejde med Ny Nordisk Mat i 2013 skulle udstikkes. De 15 deltagere, der repræsenterer de nordiske ministerier for fødevarer, landbrug og fiskeri, oplevede smagen af Ny Nordisk Vikingemad på Restaurant Snekken.

Restaurant Snekken videreudviklede i løbet af året smagen af Ny Nordisk Vikingemad og fik med respekt for den arkæologiske viden skabt moderne måltider af råvarer ud fra tilberedningsmetoder kendt i vikingetiden. Og belønningen udeblev da heller ikke, idet Restaurant Snekken blev nomineret til Østdansk Turismes Innovationspris i 2012 for at introducere konceptet. Prisen skulle gå til en virksomhed, der havde taget et vækstinitiativ, f.eks. et nyt produkt, et nyt servicekoncept eller en utraditionel form for markedsføring. I indstillingen til nomineringen lød begrundelsen, for at Snekken skulle tildeles prisen, blandt andet således: ”Endelig et madkoncept, hvor historie, koncept og kvalitet hænger sammen. Som resultat har Restaurant Snekken fået nye kundegrupper, virksomheder og i højere grad museets gæster som kunder. Tilsvarende har Vikingskibsmuseet oplevet, at grupper og gæster i stigende grad vælger museet til, fordi de kan kombinere en kulturel oplevelse med en måltidsoplevelse. Konceptet er et bevis på, at kunder og ikke mindst medierne værdsætter originalitet og ægthed, og at det kan betale sig at integrere turisme, mad og oplevelser”.

Ny Nordisk Vikingemad er udviklet af Vikingeskibsmuseet i samarbejde med Restaurant Snekken, Zonen for Madkultur og FOOD. Udviklingen er støttet økonomisk af projektet En Bid af Historien / Zonen for Madkultur, Region Sjælland og F.O.O.D.

Undersøgelser, forskning og udstilling

Afdelingen består af tre teams.

- Teamet Marinarkæologiske Undersøgelser varetager via kontrakt med Nationalmuseet det marinarkæologiske ansvar øst for Storebælt. Arbejdet omfatter sagsbehandling, besigtigelser og undersøgelser, samt drift af det nationale Marine Arkiv.
- Forskningsteamet arbejder med museets forskningsprojekter og samarbejder internationalt med universiteter igennem undervisning af studerende og vejledning af ph.d.-stipendiater. Forskningsteamet står desuden for museets forlag og bibliotek.
- Udstillingsteamet tilrettelægger museets udstillinger, og samarbejder med andre museer om ud- og indlån. Til udstillingsteamet hører museets grafiker, fotograf og billedarkiv.

Undersøgelser

Marinarkæologi

Vikingskibsmuseet har siden 2004 varetaget det nationale marinarkæologiske beredskab på vegne af Nationalmuseet. Beredskabet omfatter dykkerbesigtigelser og undersøgelser af fund, gjort af sportsdykkere, fiskere og andre. Herudover omfatter arbejdet marinarkæologiske undersøgelser i forbindelse med anlægsarbejde ved etablering af vindmølleparker, bro- og havneanlæg, elkabler, gasledninger m.v. Undersøgelserne skal klarlægge, hvorvidt der i anlægsområdet forekommer vrag, stenalderboplads eller andre fortidsminder, der kan være i fare for at blive ødelagt af arbejdet. Vikingskibsmuseet gennemfører desuden forskningsundersøgelser og projekter i samarbejde med forskere fra andre institutioner i Danmark og udlandet.

Marin sagsbehandling

Pr. 1. oktober 2009 overtog de marinarkæologisk arbejdende museer den marine sagsbehandling fra Kulturstyrelsen. Vikingskibsmuseet har løst opgaven indenfor rammerne af det marinarkæologiske beredskab.

Marint beredskab

Vikingskibsmuseet deltager pr. 1. september 2012 i et 3-årigt tværvideenskabeligt EU-projekt, koordineret af Nationalmuseets bevaringsafdeling, som skal udvikle teknikker og metoder til at lokalisere, vurdere tilstanden af og beskytte Europas undersøiske kulturarv. Projektets metoder vil blive afprøvet og vurderet nærmere i forbindelse med arbejdet på den særlig bevaringsværdige, submarine stenalderboplads Tudse Hage, se også – **Nationalt og internt samarbejde samt Forskning, Forskningsprojekter.**

Arbejdet på Tudse Hage indledes i 2013 med tolkning af satellitfoto, opmåling af havbunden for lokalisering af tidligere kystlinjer og lokalisering af boplads på dybere vand, igangsætning af in situ sikringsforsøg, indsamling af materiale til stabiliseringsforsøg og fremstilling af tegning til ny bjærgningsramme. Feltarbejdet ved Tudse Hage i EU-regi vil blive kombineret med egne undersøgelser betalt af det marine beredskab, der bl.a. omfatter gennemsvømning af det kendte fundområde for status af nedbrydningen de sidste par år, samt eventuel fortsættelse af udgravning af tidligere etablerede prøvehuller.

Afsluttede anlægssager

Cirkelbroen, Cristianhavns Kanal

I forbindelse med Nordea-fondens plan om etablering af en stibro "Cirkelbroen" ved den sydvestlige udmunding af Christianshavns Kanal til Strømmen, Københavns Havn, blev der i januar/februar gennemført en marinarkæologisk dykkerundersøgelse, hvilket kun kunne lade sig gøre, fordi vi nu har mulighed for at dykke med overfladeforsyning og varmtvandsdragter (varmt vand pumpes ned i dykkerdragten). Kun en enkelt genstand mere end 100 år gammel blev fundet. Området blev efterfølgende frigivet til anlægsarbejdet.

Nord Stream, gasledning, Bornholm

Rapporter for den marinarkæologiske indsats vedrørende Nord Stream projektet blev afleveret og økonomisk opgørelse udarbejdet og sendt til Nord Stream.

Arbejdet med Nord Stream gasledning 1 og 2 fortsætter i 2013 og 2015, hvor der gennemføres videoinspektion af rørledningen og de vrage, der ligger nærmest ledningen. Vikingeskibsmuseet skal gennemføre videooptagelser for vurdering af, om vrage er blevet påvirket negativt efter etableringen af gasledningen, som ligger frit på havbunden.

Femern Bælt

I forbindelse med etablering af en fast forbindelse over Femern Bælt har Vikingeskibsmuseet sammen med tyske kollegaer fra Archäologisches Landesamt Schleswig-Holstein gennemført marinarkæologiske undersøgelser. Ved forundersøgelsen blev der lokaliseret to 1600-talsvrage, der risikerede at blive direkte eller indirekte berørt af tunnelbyggeriet. Dykkerundersøgelsen var, på grund af vanddybde, strøm, dårlig sigtbarhed, sejlads mv., pålagt så store sikkerhedskrav, at flere af de marinarkæologer, der deltog i undersøgelsen, i 2011 havde gennemgået en fem ugers off shore dykkeruddannelse i Sverige.

I slutningen af april 2012 påbegyndtes en otte uger lang dykkerundersøgelse af de to vrage. Fem uger på vraget i dansk farvand og tre uger på det vrage, der lå i tysk farvand. Vraget i dansk farvand er formodentlig det hollandske skib *Swarte Arent*, der sank i forbindelse med slaget mellem den danske og den svensk/hollandske flåde den 13. oktober 1644. Vraget, der er et af de bedst bevarede større trævrage i danske farvande, blev i august 2012 sikret med mere end 1 meter sand og sten.

Vraget i tysk farvand er sandsynligvis det danske orlogsskib *Lindormen*.

Beretnings- og dokumentationsarbejdet vedrørende undersøgelsen af vraget fundet i dansk farvand i Femern Bælt vil blive fortsat og afsluttet i 2013.

Da Kulturstyrelsen i slutningen af året offentliggjorde top 10 over årets fund i 2012, lå arbejdet i Femern Bælt i toppen.

Ulvsund

I juli 2012 gennemførtes en marinarkæologisk forundersøgelse af to ugers varighed i forbindelse med etablering af et søkabel umiddelbart vest for *Dronning Alexandrines Bro* over Ulvsund. På baggrund af fundene skal der i 2013 muligvis gennemføres en egentlig undersøgelse.

Femern, rekognoscering på lavt vand, produktionsanlæg

I september 2011 gennemførtes en forundersøgelse i det lavvandede område øst for Rødby, hvor produktionsanlægget for tunnelelementer skal ligge. Der blev ikke lokaliseret kulturhistoriske objekter eller anlæg fra forhistorisk tid, men der blev udtaget naturvidenskabelige prøver af træstammer og gytjeforekomster til bestemmelse af havspejlsstigningen i området. På dybere vand blev der i anlægstracéet lokaliseret træstammer og gytje, hvorfra der blev udtaget sedimentprøver til

naturvidenskabelig analyse samt træprøver til 14C-datering. Fra den dybest liggende træforekomst er prøven dateret ca. 6650-6575 f. Kr. og fra den lavest liggende ca. 5000-4900 f. Kr.

Bogø Lystbådehavn

I forbindelse med udbygning af Bogø Lystbådehavn foretog museet i 2011 en marinarkæologisk sondering, der godtgjorde, at sandsynligheden for forekomst af kulturhistoriske interesser var begrænset til to mindre områder. Der blev derpå stillet vilkår om en marinarkæologisk prøvegravning før eller overvågning af uddybningen i de to områder. Ved en prøvegravning i april 2012 blev der lokaliseret enkeltstående pæle, der kan stamme fra forhistoriske fiskegærder. Kulturstyrelsen tager stilling til det videre forløb.

Jyllinge Lystbådehavn

I forbindelse med uddybning af Jyllinge Lystbådehavn er der gennemført en sondering med henblik på en vurdering af sedimenternes kulturhistoriske potentiale, hvilket viste sig ikke at være til stede. Kulturstyrelsen besluttede på dette grundlag, at de oprindeligt stillede vilkår kunne ophæves.

Juelsgrund og Mosede - råstofindvinding

I forbindelse med råstofindvinding på havbunden har Vikingeskibsmuseet gennemført en kulturhistorisk screening og dykkerbesigtigelse af anomalier, som viste sig ikke at være af kulturhistorisk betydning.

Vordingborg Nordhavn

Dendrokronologiske prøver hjemtaget i 2011 ved en marinarkæologisk forundersøgelse i forbindelse med planer om oprensning i Vordingborg Nordhavn, tæt på den fredede pælespærring, er i 2012 dateret til henholdsvis Tidlig Middelalder og Yngre Stenalder (2000 f. Kr.). De kraftige pæle tilhører således det kendte forsvarsanlæg, medens sidstnævnte kan stamme fra et fiskeanlæg fra Yngre Stenalder.

Igangværende anlægssager

Ellekilde Hage

I forbindelse med udskiftning af elkabler mellem Sverige og Danmark skal Vikingeskibsmuseet gennemse surveydata og vurdere, om der er behov for en marinarkæologisk forundersøgelse. Arbejdet vil antagelig blive gennemført i samarbejde med svenske marinarkæologer. Det er uvist, hvornår projektet skal udføres.

Masnedesund Østflak m.fl.

I forbindelse med elektrificering og stedvis udvidelse af jernbanen København-Rødby (afledt af Den Faste Forbindelse over Femern Bælt) skal der muligvis graves en ny sejlrende øst for Masnedø, samt udvidelse af Masnedøbroen og broen over Guldborgsund ved Nykøbing Falster. Vikingeskibsmuseets arbejde vil dels bestå af gennemgang af surveydata, dels af marinarkæologiske forundersøgelser. Det er uvist, hvornår arbejdet skal udføres – muligvis i 2013.

Sejerø Sjælland, elkabler

Elkabler mellem Sjælland og Sejerø skal udskiftes. Det er uvist, hvornår der bliver foretaget geofysisk survey. Vikingeskibsmuseet skal gennemse data, og vurderer ud fra dette, omfanget af en marinarkæologisk forundersøgelse. Det er uvist, hvornår arbejdet sættes i gang.

Omø Havn

I forbindelse med udvidelse af Omø Havn, er der stillet vilkår om en marinarkæologisk forundersøgelse. Det er uvist, hvornår denne skal gennemføres.

Kriegers Flak - vindmøller

I forbindelse med etablering af en off shore vindmøllepark på Kriegers Flak i Østersøen samt et 80 kilometer langt søkabel skal Vikingeskibsmuseet gennemse de geofysiske surveydata i 2013.

Jernbanebroer Guldborgsund, Madsnedsund og ny sejlrende i Storstrømmen

Som følge af Femernforbindelsen skal jernbanebroerne over Guldborgsund ved Nykøbing Falster og over Madsnedsund ved Vordingborg udvides/fornyas.

I forbindelse med høringsrunde med deadline 14. november 2011 om sejladssikkerheden vedrørende den ny sejlrende i Storstrømmen, har Kulturstyrelsen bedt Vikingeskibsmuseet om en vurdering af behovet for marinarkæologisk forundersøgelse. Vikingeskibsmuseet vurderede, at der er behov for en marinarkæologisk forundersøgelse. Hvornår en forundersøgelse skal gennemføres er uvis, men muligvis først i 2013 eller senere, når anlægsloven vedrørende Femernforbindelsen er vedtaget. Vikingeskibsmuseet har gjort opmærksom på, at forundersøgelserne med fordel kan og bør gennemføres i god tid før anlægsloven vedtages, så eventuelle regulære marinarkæologiske undersøgelser ikke forsinkes byggeriet.

Besigtigelser

Besigtigelser omfatter vrug, bopladser, spærringer og lignende, der er anmeldt af sportsdykkere, fiskere mv. eller selvvalgte lokaliteter, hvor vi ud fra luftfoto eller ”rygter” har mistanke om, at der kan forekomme et fortidsminde.

Der blev i vinteren 2011/2012 foretaget besigtigelser i Sletten Havn, ved Degneholm og ved Halleby Å

Der er indkommet enkelte anmeldelser af genstande, der er blevet fundet på stranden eller opfisket af fiskere. De fleste anmeldte genstande er afleveret på Vikingeskibsmuseet, hvor de bliver vurderet og dokumenteret.

Nationalt og internationalt samarbejde

Fagligt Forum

I forbindelse med kontrakten mellem Nationalmuseet og Vikingeskibsmuseet er der nedsat et samarbejdsforum ”Fagligt Forum” med deltagere fra Nationalmuseet og Vikingeskibsmuseet, med to årlige møder eller efter behov. Foruden bred orientering om og diskussion af det marinarkæologiske arbejde, arkiv- og biblioteksarbejdet, tages der stilling til aflevering af fund til accessionering og konservering på Nationalmuseet.

MariNet

MariNet er et forum med deltagere fra de danske museer, der arbejder aktivt med marinarkæologi. Der afholdes møder to gange om året.

Working Group on Underwater Cultural Heritage in the Baltic Sea States

Vikingskibsmuseet sidder på vegne af Kulturstyrelsen i en arbejdsgruppe, nedsat af kulturministrene i landene omkring Østersøen, for at arbejde med spørgsmål vedrørende kulturarven på havbunden. Rejseomkostninger til de to årlige møder dækkes af Kulturstyrelsen.

EAC – European Archaeological Council

Formålet med EAC er at støtte håndteringen af den arkæologiske kulturarv i Europa og fungerer som et forum, hvor man kan udveksle ideer, information, rådgive eller blive rådgivet.

Der afholdes ét årligt møde samt ad hoc møder ved større marinarkæologiske konferencer, hvor mange af medlemmerne deltager.

SPLASHCOS

SPLASHCOS er et europæisk netværk under EU's "COST scheme". Formålet med SPLASHCOS er at fremme forskning, undersøgelser, tolkning og håndtering af de druknede landskaber og den forhistoriske arkæologi på Det Europæiske Kontinent. 19 lande er involverede, og der afholdes møder to gange årligt.

SASMAP

Forskningsansøgningen til EUs Syvende Rammeprogram SASMAP "Development of Tools and Techniques to Survey, Assess, Stabilise, Monitor and Preserve Underwater Archaeological Sites" blev bevilget med begyndelse pr. 1. september 2012. Projektet er 3-årigt med en budgetramme på 16,5 millioner kroner.

Nationalmuseet er koordinator, og de øvrige parter er GEUS, Vikingskibsmuseet, Unisense A/S, Akut, Kulturarvsstyrelsen i Holland, Universitetet i Patras (Grækenland), Göteborgs Universitet, Innomar GmbH (Tyskland), Seabed Scour Controls UK og Den Italienske Skole for Konservering. Projektet er tværvideenskabeligt og omfatter marinarkæologer, konservatorer, geofysikere, geokemikere og specialister i geografiske informationssystemer (GIS) og modellering af marine landskaber.

Projektet har til formål at udvikle teknikker og metoder til lokalisering, tilstandsvurdering og beskyttelse af Europas undersøiske kulturarv.

Projektet omfatter bl.a.:

- Videreudvikling af metoder i brugen af avancerede satellitfoto og nye teknikker, der kan kortlægge vrage og undersøiske stenalderboplader i tre dimensioner.
- Udvikling af nye metoder til at vurdere bevaringstilstanden af træ og instrumenter til at måle det kemiske miljø i de sedimentter på de undersøiske stenalderboplader, hvor bevaringsforholdene for organisk materiale er optimale.
- Udvikling af nyt udstyr til at foretage bjærgning af og stabilisering af skrøbelige genstande af træ, samt udvikling af udstyr til bjærgning af større præparater.
- Videreudvikling af teknikker og materiale til in situ sikring af kulturarven på havbunden på både lavt og dybt vand.

Vikingskibsmuseets marinarkæologiske team er på baggrund af den mangeårige erfaring med submarine stenalderboplader involveret i hovedparten af de otte Work Packages (WP), omfattende i alt 16 måneders arbejde. Vikingskibsmuseet er leder af WP5 og skal i samarbejde med Nationalmuseet arrangere projektets afsluttende conference, workshop og field school.

Forskning

Vikingskibsmuseets akademiske forskning gennemføres af afdelingen for ”Undersøgelser, forskning og udstilling”, mens den håndværksbaserede forskning gennemføres af afdelingen for ”Maritime håndværk, rekonstruktion og publikumsformidling”. Museets forskning koordineres i et fælles forskningsudvalg under formandskab af forskningskoordinator, ph.d. Anton Englert, i samråd med direktør Tinna Damgård-Sørensen.

Forskningsteamet under afdelingen for ”Undersøgelser, forskning og udstilling” arbejder med museets forskningsprojekter og samarbejder internationalt med universiteter igennem undervisning af studerende og vejledning af ph.d.-stipendiater. Forskningsteamet driver også museets forlag og bibliotek. Forskningsteamet bestod i 2012 af museumsinspektør, ph.d. Anton Englert, museets restaureringsarkitekt Morten Gøthche, museumsinspektør, ph.d. Athena Trakadas samt bibliotekar Birthe Høyer og biblioteksassistent Bent Løvschal. Desuden er teamleder, ph.d. Anne C. Sørensen tilknyttet i sin egenskab som forsker.

Forskningsprojekter

- Rekonstruktion af Osebergskibet for SNOS i Tønsberg, ved Vibeke Bischoff.
- Rekonstruktionen af Ladbykibet i samarbejde med Vikingemuseet Ladby, ved Vibeke Bischoff og Søren Nielsen.
- Rekonstruktion af langskibet Roskilde 6 for Nationalmuseet, ved Morten Gøthche og Tom Nicolajsen, afsluttet i 2012.
- Rekonstruktion af Pedersbækvraket for Hanherred Havbåde, ved Morten Gøthche, afsluttet i 2012.
- Samarbejde omkring fuldskalarekonstruktionen af det store egetræsskib fra Nydam med Nydamselskabet ved Als Sund, ved Morten Gøthche.
- Ny rekonstruktion af Skuldelev 6, inklusive rig og uldsejl. Bygget på museets bådeværft ved Søren Nielsen, Erik Andersen, Ture Malte Møller og Anna Nørgaard, søsat 20. oktober 2012 under navnet *Skjoldungen*.
- Forsøg med hvalros og hamperig i samarbejde med *Draken Harald Hårfagre* og Fartøysvernsetret i Hardanger, ved Carsten Hvid, afsluttet i 2012.
- Skuldelev Ships II, publikation om rekonstruktionen af Skuldelevskibene, redaktion Anne C. Sørensen; udgives i museets internationale skriftserie Ships and Boats of the North.
- Large Cargo Ships in Danish Waters 1000-1250, publikation af Anton Englert m.fl.; udgives i museets internationale skriftserie Ships and Boats of the North.
- Rekonstruktion af Nydamskibets skrogform ved Morten Gøthche; publiceres i samarbejde med Museum für Antike Schifffahrt i Mainz (under Römisch-Germanisches Zentralmuseum) i en kommende Nydambogserie, der udgives på Gottorp Slot i Slesvig.
- I september 2012 begyndte et EU-forskningsprojekt SASMAP, Development of Tools and Techniques to Survey, Assess, Stabilise, Monitor and Preserve Underwater Archaeological Sites, koordineret af seniorforsker, ph.d. David Gregory fra Nationalmuseets bevaringsafdeling i samarbejde med hollandske, græske, italienske, tyske, svenske, engelske og andre danske partnere. Vikingskibsmuseet deltager i dette projekt ved museumsinspektør Jørgen Dencker, bl.a. for at sætte fokus på den særlig bevaringsværdige, submarine stenalderboplads Tudse Hage ved Skælskør.
- 1. november 2012 gennemførte bådeværftet og forskningsteamet et forskningsseminar om ”Skoven som ressource” i samarbejde med lektor Henriette Lyngstrøm og ph.d.-stipendiat

Morten Ravn fra Københavns Universitet. Der var omkring 100 deltagere fra forskellige fagmiljøer. Seminaret publiceres som video på internettet.

Kommende forskningsprojekter

I efteråret 2012 opstillede forskningsudvalget en liste over fremtidige forskningsindsatser. Den indeholder også samarbejdsperspektiver med andre museer og med universiteterne og skal danne grundlag for kommende forskningsprojekter.

Ph.d.-forskning på Vikingskibsmuseet

I 2012 foregik nedenstående fire ph.d.-projekter i samarbejde med Vikingskibsmuseet. Stipendiaterne refererer til museets forskningskoordinator og samarbejder med museets faglige afdelinger:

- Kulturarvsformidling og identitetsdannelse, Jonas Abkjær Andersen, cand. mag., Institut for Miljø, Samfund og Rumlig Forandring, Roskilde Universitet. Projektet samfinansieres 50/50 mellem RUC og Vikingskibsmuseet. Museumsdirektør Tinna Damgård-Sørensen er bivejleder, afslutning forventet i 2013.
- Militær søtransport i den sene del af vikingetiden – ressourcer, organisation og indsats, Morten Ravn, cand. mag., Saxo-instituttet, Københavns Universitet. Bivejleder museumsinspektør Anton Englert, afslutning forventet i 2014.
- Maritime Logistics in the Age of the Northern Crusades, Daniel Zwick, M.A., Graduate School Human Development in Landscapes, Christian-Albrechts-Universität zu Kiel. Bivejleder museumsinspektør Anton Englert, afslutning forventet i 2013.
- *Impliziertes Wissen im Handwerk am Beispiel des Segelmachers*, Jörn Bohlmann, M.A., Høgskolen i Sør-Trøndelag & Norges Teknisk-Naturvitenskapelige Universitet, Trondheim. Bivejleder museumsinspektør Anton Englert, afslutning forventet i 2014.

Samarbejde med universiteter og andre uddannelsesinstitutioner

Forskningsteamet har modtaget gæsteforskere, afviklet kurser og temadage for danske og udenlandske universiteter samt vejledt studenter fra universiteterne i København, Aarhus, Roskilde, Esbjerg, Kiel, Southampton, Trondhjem, Leuven, Belgrad og Rabat.

Southampton University

I dagene 4.-8. juni gennemførte museet for tiende gang et fem-dages kursus for Southampton University Centre for Maritime Archaeology som afslutning på den etårige masteruddannelse i marinarkæologi. Kurset indeholder forskningsbaseret undervisning, leveret af museets inspektører og bådebyggere, samt undervisning i sejlads med råsejlsbåde fra Vikingskibsmuseets bådsamling, se nærmere – **Forsknings- og undervisningsforedrag**. Museumsinspektør Athena Trakadas var arrangør; museumsinspektør Anton Englert havde ansvaret for sejladsdelen.

Saxo-instituttet, Københavns Universitet

26. september gennemførte Vikingskibsmuseet sin årlige temadag ”Skibe og søfart i Sydskandinavien” for bachelorstuderende i arkæologi fra Saxo Instituttet ved Københavns Universitet med ph.d.-stipendiat Morten Ravn og museumsinspektør Anton Englert som arrangører.

Aarhus Universitet og University of York

Samarbejdet med lektor i vikingetidsarkæologi på University of York, Søren M. Sindbæk er blevet fortsat. Søren Sindbæk har fået bevilget en forskerlederuddannelse af Det Frie Forskningsråd. Projektet hedder Entrepot og løber fra januar 2012 til begyndelsen af 2014 med Aarhus Universitet som base og i samarbejde med University of York. Vikingeskibsmuseet samarbejder omkring en international forskningskonference, der afholdes på museet i 2013 og ved udformningen af en særudstilling i 2014.

Roskilde Universitet

Vikingeskibsmuseet har i 2012 fortsat sin deltagelse i RUCMUS, der er et formaliseret netværk mellem Roskilde Universitet, Vikingeskibsmuseet, Roskilde Museum og Danmarks Borgcenter i Vordingborg. Netværket er rammer for møder og seminarer om forskning, formidling, samfundsrelevans mv.

Römisch-Germanisches Zentralmuseum, Mainz

I efteråret 2012 blev der indgået en formelt samarbejdsaftale med Römisch-Germanisches Zentralmuseum i Mainz.

Arkiv og bibliotek

Arbejdet med at gennemgå og arkivere Ole Crumlin-Pedersens omfattende faglige korrespondance er blevet afsluttet i oktober 2012.

Det marine arkiv

Ved udgangen af 2012 er der scannet 10.232 ud af 36.000 dias. Med 440-555 scanninger pr. måned resterer der mellem 52 og 65 måneder (4-5 år) med mindre scannerkapaciteten optimeres.

Bibliotek

Vikingeskibsmuseet driver sit eget bibliotek samt et specialbibliotek for marinarkæologi, som ifølge kontrakt drives på vegne af Nationalmuseet. Alle bøger registreres i Nationalmuseets elektroniske database NatKat, som er en ekstern database på Det kongelige Bibliotek. Bøgerne er dermed søgbare via Internettet. Desuden udvikler biblioteket et stadigt voksende, digitalt særtryksarkiv til forskningsbrug.

Bibliotekar Birthe Høyer arbejdede i 2012 seks timer om ugen for at sikre en velfungerende drift af museets bibliotek som forskningsbibliotek. Siden oktober 2012 varetager museumsmedarbejder Bent Løvschal opgaven som museumsassistent efter oplæring i online-katalogisering.

For at skabe plads til et stort antal bøger og særtryk om marinarkæologi og vikingetids- og middelalderstudier arvet efter Ole Crumlin-Pedersen, blev der i 2012 udskilt ikke-relevante bøger og tidsskrifter efter aftale med Nationalmuseet.

Forlagspublikationer under forberedelse

Serien *Ships and Boats of the North*

Der arbejdes fortsat med redigeringen og udarbejdelsen af bidrag til *Skuldelev bind 4.2 og 4.3*, der skal omhandle rekonstruktion af de fem Skuldelevskibe og den samlede erfaring med det eksperimentalarkæologiske arbejde.

I 2012 fortsatte museumsinspektør Anton Englert redigeringen af sit bind *Large Cargo Ships in Danish Waters 1000-1250*.

Vikingskibsmuseets temabøger

I 2012 blev museumsinspektør Morten Gøthches manuskriptet til den kommende temabog: *Åledrivkvaser. Bygning af en traditionel fiskebåd fra Fejø* oversat til engelsk og tysk. Bogen forventes udgivet på museets forlag i 2013.

Arbejdet med den kommende temabog: *Fuldblod på havet. Havhingsten fra Glendalough. På forsøgsrejse med et langskib*, fortsatte i 2012.

Udstilling

I årets første fire måneder arbejdede udstillingsteamet på højtryk for at kunne slå dørene op for særudstillingen *Hjerteblood – 50 år med vikingernes skibe* i anledning af 50-året for udgravningen af Skuldelevskibene. Derefter fulgte opgaven med at fremstille en mobil udstilling til jubilæumstogtet med *Havhingsten*, som flere af teamets medlemmer deltog i, herunder en formidlingsansvarlig museuminspektør. I efteråret blev der taget hul på museets næste store særudstilling med arbejdstitlen *Verden i vikingetiden*, med planlagt åbning 1. april 2014.

Vikingskibshallen

Særudstillingen ”Havhingsten fra Glendalough – fra Drøm til Virkelighed”, der åbnede 1. maj 2009, lukkede endeligt med udgangen af 2011. Vikingskibshallens vestrum blev ombygget til museets permanente biograf i begyndelsen af 2012, mens den tidligere biograf i kælderens blev indrettet som særudstillingslokale.

Den nye biograf i Vestrummet blev forsynet med nye stole og et nyt, større lærred samt et skab langs hele sydvæggen til opbevaring af ekstra udstyr til konferencer og receptioner, som hele Vestrummet fremover også kan anvendes til.

Ombygningen af Vestrummet medførte et glædeligt gensyn med vinduespartiet mod nord og vest, der havde været skjult i over 10 år som følge af rummets brug til skiftende særudstillinger.

Rummets nordlige del blev indrettet som lounge med dansk designede møbler og lamper for at give publikum mulighed for at nyde den enestående udsigt ud over fjorden og museumshavnen i ro og fred. Udvalgt litteratur fra museets forlag blev placeret på bordene, hvilket snart afstedkom ønsket om en boghylde under vinduerne mod nord. For yderligere at højne kvaliteten i rummet planlagdes ophængning af en montre til *Havhingstens* stævnefløj. Opsætning af såvel montre som boghylde blev udsat til 2013, hvor loungen også planlægges udstyret med en kaffemaskine.

Filmen om *Havhingstens* forsøgsrejse Roskilde-Dublin tur/retur 2007-2008 blev flyttet til en skærm, der fylder hele nordvæggen i Hallens østrum, Anløbsbroen. Den daglige styring af filmen i biografen og *Havhingstens* film blev samlet i et fælles system, der også omfatter styring af lyset og som håndteres via en trykfølsom skærm af personalet i Hallens billetsalg. Filmen på Anløbsbroen kan på den måde slukkes og lysstyrken øges, når Skoletjenesten har undervisning i området.

Dragthjørnet blev forsynet med tre pendler som direkte tilknyttet belysning, mens opsætningen af spots til levendegørelse af udvalgte områder i knarren blev udsat til 2013.

1. maj åbnede særudstillingen ”*Hjerteblod – 50 år med vikingernes skibe*” som en markering af de 50 år, der er forløbet siden udgravningen af Skuldelevskibene i 1962. Udstillingen har til formål at vise fundets betydning for opnåelsen af en større forståelse af vikingetidens maritime kultur og for udviklingen af marinarkæologien i Danmark. Og med titlen bliver museets gæster inviteret til et møde med den begejstring og de drømme, der har bygget bro mellem forskere, håndværkere og sejlere, virkeliggjort omfattende eksperimentalarkæologiske forsøg og formet museet, som det er i dag.

Udstillingen fik lov til at inddrage den såkaldte ”Teknikergang”, hvor publikum kunne blive ledt direkte ud til Skuldelevskibene efter at have set udstillingen. Den fine model af en anløbsplads med tilhørende bosættelse, i montren mellem Skuldelev 2 og Skuldelev 5, blev sat på loftet og erstattet med hidtil ikke viste skibsdele fra Skuldelevfundet, heriblandt en meget vigtig oplænger fra Skuldelev 2.

Udstillingen, der er bygget op omkring de sidste 50 års righoldige dokumentationsmateriale i form af film, lyd og fotografier kombineret med sanselige oplevelser som tjærelugt og prøv-selv aktiviteter, vil blive vist i hele 2013.

Projekt *Verden i vikingetiden* (arbejdstitel), der blandt andet består af en kommende særudstilling i Vikingskibshallen, udarbejdes i et samarbejde mellem Vikingskibsmuseet og forskningsprojektet ”Entrepot”, en satsning under det frie Forskningsråds Sapere Aude program, ledet af Søren M. Sindbæk i samarbejde mellem Aarhus Universitet og University of York. Samarbejdet giver udstillingen en forankring i aktuel forskning og tilfører forskningsprojektet en formidlingsdimension. Udstillingen skal vise en global ramme for den skandinaviske, maritime kultur, som Vikingskibsmuseets faste udstilling formidler. Arbejdet med udstillingskonceptet blev indledt i august med en workshop med deltagere fra Nationalmuseet, Davids Samling, Roskilde, Københavns og Lunds Universiteter. Udstillingen skal afløse *Hjerteblod* og planlægges åbnet 1. april 2014.

Ligeledes i efteråret påbegyndtes arbejdet med en tiltrængt udskiftning af fotos i montren på langvæggen, der rummer en beskrivelse af vikingetiden i tekst, fotos og akvareller. Fornyelsen af spæringsudstillingen på væggen ind mod Vestrummet måtte derimod igen udskydes, til 2013, på grund af presserende arbejdsopgaver. Den eksisterende spæringsudstilling fik ny belysning i 2011, og i 2012 fulgte opsætningen af en direkte spotbelysning på Skuldelev 3’s stævn.

Væver Anna Nørgaards opretstående vægtvæv blev flyttet fra trægulvet ved Skuldelev 6 til indgangspartiet på bådeværftet, hvor der også blev indrettet plads til formidling af sejlsyning ved Anna Nørgaard og Jörn Bohlmann. Runeaktiviteten og de to runeplancher blev efterfølgende flyttet fra Anløbsbroen til henholdsvis trægulvet og væggen ved Skuldelev 6.

Den store skærm med vikingernes rejseruter fik nyt design med en ny film, nu med flere sprog, og livebilleder af sejlen skibe.

Museumsøen

På tunet og værftspladsen var størstedelen af de eksisterende plancher blevet fornyet i 2011, for at området synede pænt og ensartet i løbet af højsæsonen og hen over vinterhalvåret. Allerede efter et

år var plancherne imidlertid falmet iøjnefaldende, og trykkeriet kunne konstatere, at de havde fået en forkert vare fra leverandøren. Efter at have kørt en sag påbegyndte trykkeriet udskiftning af plancherne i slutningen af 2012.

Havhingsten kom igen i vandet i 2012, og ligesom i 2011 fik publikum mulighed for at gå om bord i skibet ud for den sydlige gangbro på Tunet. Publikum fik ligeledes adgang til *Ottar*, der lå fortøjet over for *Havhingsten*, ved stejlepladsen.

Fotoudstillingen med 16 store billeder af *Havhingsten fra Glendalough*, som museets fotograf og grafiker havde udarbejdet i 2008, forblev på den lille plads mellem bådelaugsdepotet og sejladснаustet, umiddelbart ud for *Havhingstens* agterstævn. Billederne i de fem fotostativer, der i 2011 blev placeret langs den offentlige sti mellem museets værft og Aktivitetshuset, blev skiftet ud med sort/hvid optagelser af udgravningen af Skuldelevskibene som en reklame for særudstillingen ”*Hjerteblod – 50 år med vikingernes skibe*”.

På bådeværftet opsattes en mindre udstilling med ledsagende information til arbejdet med syning af uldsejlet til den nye rekonstruktion af Skuldelev 6. Fotostativet uden for værftet blev forsynet med billeder og tekst om Nordlandsbåden *Rana*, der i en periode befandt sig inde på værftet med henblik på reparation.

I efteråret blev der gjort status over bådsamlingsskiltene, og der indsamledes priser på forskellige løsningsmodeller. Produktionen forventes igangsat i løbet af 2013.

På Tunet gik ombygningen af smedeværkstedet og indretningen af et fleksibelt værksted til henholdsvis træskæring og pilefletning i gang. Produktionen af større billedkompositioner, med reference til de forskellige håndværk og som skal monteres på væggen imellem de to værksteder, finder sted i 2013.

Arkæologisk værksted var også i 2012 åbent for publikum. Museets fotograf havde fremstillet en film om den aktuelle udgravning i Femern Bælt til skærmen over det store kar. Og efterhånden som fundene fra udgravningen ankom, havde museets gæster også god mulighed for at se de mange usædvanlige og fine genstande på nært hold.

Udstillinger uden for Vikingeskibsmuseet

Roskilde Bibliotek henvendte sig i begyndelsen af året med henblik på et formidlingsamarbejde. Dette resulterede i et tre måneder langt samarbejde, hvor museet i april måned udlånte Gokstadfæringen *Joanna* inklusive diverse kurve og andet grej til opstilling på biblioteket. I april, maj og juni måned udlånte museet desuden dragter, våben, gryder mm. til opstilling i bibliotekets store udstillingsvindue på hjørnet af Algade og passagen, der fører til Ved Klostermuren. Samarbejdet førte desuden til et særarrangement den 22. maj med foredrag på biblioteket om museets særudstilling *Hjerteblod*. Foredraget efterfulgtes af en fælles vandring fra biblioteket til museet med omvisning i særudstillingen og en afsluttende vikingegryde på Restaurant Snekken. Omkring 60 deltagere havde tilmeldt sig arrangementet.

I forbindelse med museets jubilæumstogt 2012 med *Havhingsten fra Glendalough* fremstillede udstillingsteamet en mobil udstilling med fokus på markedsføring af Vikingeskibsmuseet. I udstillingen indgik desuden en sektion med udvalgte publikumsaktiviteter. Udstillingen bestod af

flere moduler, som kunne opstilles i forskellige formationer og i varierende antal. Udstillingen blev opstillet i de havne, som havde indgået en fast aftale om at få besøg af *Havhingsten*. Udstillingsteamet bidrog herudover med en formidlingsansvarlig museumsinspektør.

I forbindelse med den danske markedsføringsevent "IMAGINATION - Discover the Danish Spirit" under OL i London var Vikingeskibsmuseet i 17 dage fra den 27. juli flot repræsenteret med *Helge Ask*, medlemmer af skibets bådelaug, publikumsaktiviteter og en vandredstilling om vikingetiden, se også – **Markedsføring og Vikingeskibsmuseets Bådelaug**.

Den 20.-25. november stod Cinemateket i *Havhingstens* tegn. På opfordring fra Dansk Filminstitut rykkede museet til København med foredrag, film og fotostativer. Filmen om *Havhingstens* forsøgssejls blev vist dagligt og gav, sammen med 5 udvalgte fotostativer, gæsterne et stemningsfuldt og dramatisk indblik i sejladsen fra Roskilde til Dublin og retur 2007-2008. Og den 22. november var der mulighed for at høre foredrag med filmklip fra byggeri og sejls med *Havhingsten*.

Fotoværksted og billedarkiv

Vikingeskibsmuseets grafik- og fotoenhed har i 2012 bestået af grafiker Mette Kryger, fotograf Werner Karrasch samt Rikke Tørnsø Johansen og Lis Dahl Pinholt, der sammen administrerer fotoarkivet og forespørgsler. Lis Dahl Pinholt varetager desuden indscanning og digital arkivering af diasoptagelser.

Fotoarkivet har i 2012 modtaget 67 eksterne henvendelser om brug af billeder til udstillinger, publikationer, foredrag, markedsføring og hjemmesider mv., hvoraf de 32 henvendelser var billedsalg. Der er desuden solgt filmklip til fire tv-produktioner.

I alt har fotoarkivet i 2012 videredistribueret 820 billeder til eksterne brugere. Internt er der ligeledes mange forespørgsler på billeder, især til udstillinger, foredrag, artikler, markedsføring og hjemmeside, og i 2012 er der redigeret 525 billeder til tryk, hvorefter Vikingeskibsmuseets samlede arkiv af trykklare filer er nået op på 11.490.

Arbejdet med indscanning af fotos fra byggeriet af Skuldelevrekonstruktionerne og indtastninger i Fotostation har været koncentreret om billeder af Skuldelev 1 byggeriet. Der er i alt sorteret 1297 billeder, scannet 1152, grundteksten 460 og færdigteksten 95 billeder.

Maritime håndværk, rekonstruktion og publikumsformidling

Det museumsfaglige arbejde, der beror på håndværksmæssige kompetencer og publikumsaktiviteter, er samlet i afdelingen for Maritime håndværk, rekonstruktion og publikumsformidling.

- Maritime håndværk omfatter bådeværftet, der udfører bygning af nye både og reparation af gamle, samt fremstilling af tovværk efter traditionelle metoder. Bådeværftet står desuden for varetagelse og vedligeholdelse af museets bådsamling.
- Rekonstruktion af forhistoriske både i model, på tegning og i fuld størrelse udgør en del af museets forskningsarbejde, og til det eksperimentalarkæologiske arbejde hører endvidere forsøgsrejser, testsejladser og vævning af uldsejl. På Arkæologisk Værksted udføres dokumentation ved hjælp af digital opmåling, som undertiden anvendes i forbindelse med rekonstruktionsprojekter.

- Publikumsformidling planlægger publikumsaktiviteter, omvisninger, håndværksformidling, andet kulturformidlende arbejde og undervisning af skolebørn i samarbejde med Skoletjenesten. Sejladstjenesten varetager sejlads med museets gæster og udgør bindeledet mellem museet og de frivillige bådelaug.

Maritime håndværk

Bådeværft

Salg af både og diverse ydelser

Viking Raider

I 2006 byggede og konstruerede museets bådeværft en særlig båd til en hollandsk kunde, der havde et meget usædvanligt ønske.

Kunden ønskede en båd med vikingeskibenes smukke linjer, med roegenskaber som en singlesculler og sejlegenskaber som en Laserjolle. Båden måtte maksimalt veje 80 kg, så den kunne bæres og lægges på et biltag, af to mand. Og den skulle samtidigt kunne sælges billigt.

Museets færøske bådebygger Hanus Jensen konstruerede en 6,5 m lang båd, der kunne roes og sejles af to mand, inspireret af den mindste båd fra Gokstadsfundet, erfaringer fra færøske og nordiske traditionelle træbåde og moderne sejljoller med stiksværd og hækror.

Efter en model og en fuldskala båd leveret til Holland, begyndte hollænderne selv at udvikle videre på båden (se www.vikingraider.eu). Båden er nu støbt i plast og markedsføres på at kunne bruges på seks forskellige måder; 1. sejlbåd med to forskellige rig, 2. isbåd, 3. almindelig robåd, 4. robåd med rullesæder og kulfiberårer, 5. superkano, 6. tur og fiskebåd med f.eks. elmotor.

I 2012 blev projektet første gang offentliggjort, og Vikingeskibsmuseet fik tre Viking Raiders til test og udvikling. Det er blevet en fiks, sjov lille båd, der skal sejles som en let, moderne sejljolle og er en fantastisk robåd. Men plastmateriale vil aldrig kunne måle sig med en træbåd med smukke linjer, form, duft og lyd - og fartpotentiale...

I 2012 solgte Vikingeskibsmuseets værft følgende ydelser

- Diverse reparationer på privatejede, klinkbyggede brugsbåde.
- Diverse konsulentarbejde blandt andet på bygning og vedligeholdelse af rekonstruktioner af vikingeskibe.
- Rekonstruktion og konsulentbistand af rekonstruktionen af Ladbyskibet i samarbejde med Vikingemuseet Ladby, Kerteminde.
- Rekonstruktion af Osebergskibet i samarbejde med Stiftelsen Nyt Oseberg Skib (SNOS), Tønsberg, Norge.
- Samarbejde med Hardanger Fartøysvernsenter, Nordheimsund Vestnorge, vedrørende produktion af en hamperig til Osebergskibet i Tønsberg.
- Produktion af stående og løbende rig til Tønder skibslags nye skib.
- Produktion og levering af diverse tovværk til bl.a. Nationalmuseets fartøjer.
- Salg af rekonstruktionen *Estrid*, med grej, til The National Maritime Museum i Seoul, Sydkorea.
- 12 private træbåde lejede sig ind i museumshavnen. Havnelejerne betaler samme pris som den, der betales i nabohavnen, Roskilde Havneselskab.

- Nationalmuseets en til to skibstørmere har gennem 2012 benyttet bådeværftet som base for vedligeholdelse af Nationalmuseets fartøjer. Nationalmuseet betaler værksteds- og lagerleje og havnepenge på lige fod med andre havnelejerne.
- Restaureringsarkitekt Morten Gøthche har været ansvarlig for projektudformning, udarbejdelse af arbejdstegninger og projektilsyn for restaureringen af Nationalmuseets skonnert *Bonavista*. Arbejdet foregik på Eriksens Plads i Marstal, og Søfartsmuseet i Marstal stod for formidlingen. Skibet blev søsat pinselørdag, den 26. maj, under overværelse af flere tusinde tilskuere.

Ved årets udgang var der følgende nye opgaver på bedding:

- Diverse større og mindre reparationer på privatejede, klinkbyggede brugsbåde.
- Diverse arbejdstegninger og konsulentarbejde blandt andet på bygning og vedligeholdelse af andres rekonstruktioner af vikingeskibe.
- Indsejling af rekonstruktionen af Saga Oseberg (Stiftelsen Nyt Oseberg Skib).
- Bygningen af den store, 10 meter lange Gokstadbåd til brug for Vikingeskibsmuseets formidling og markedsføring.
- Bygning af 10 meter lang travalje til Roskilde Produktionsskoles maritime linje.

Bådsamling

Der blev gennem hele 2012 arbejdet med vedligeholdelse af museets bådsamling, der tæller 35 fartøjer - rekonstruktioner af arkæologiske skibsfund samt eksempler på traditionelle, nordiske, klinkbyggede brugsbåde. Bådene blev gennemgået og repareret for diverse slid og skader, og der blev løbende gennem sejlsæsonen sørget for, at bådene var i sikkerhedsmæssig forsvarlig stand. Vikingeskibsmuseets bådebyggere var desuden i løbende kontakt med bådsamlingens brugere, museets bådelaug og sejladsinstruktører.

Søfartsstyrelsen

Fartøjer, der anvendes til sejlads med betalende gæster, er synet og godkendt af Søfartsstyrelsen. Søfartsstyrelsen har i kølvandet på dragebådsulykken i Præstø Fjord lavet et nyt regelsæt: ”Bekendtgørelse om mindre fartøjer, der medtager op til 12 passagerer” og ”Bekendtgørelse om besætningsfastsættelse for mindre erhvervsfartøjer og grønlandske fiskefartøjer, som medtager op til 12 passagerer i indenrigsfart i Danmark og langs Grønlands kyster” der trådte i kraft den 28. september. De nye regler kommer fra næste år til at kræve nogen tilpasning af bådernes sikkerhedsudstyr og kommende bådeførere og gasters uddannelse.

Sejlads i bådelaugsbådene, se – **Vikingeskibsmuseets Bådelaug**.

Rekonstruktion

Roskilde 6

Arbejdet med at genskabe skrogformen på det 36 m lange krigsskib, Roskilde 6, blev påbegyndt i 2009 på vegne af Nationalmuseet. I begyndelsen af 2011 blev linjetegningen digitaliseret af arkitekt Morten Gøthche og bådebygger Tom Nicolajsen, så der kunne fremstilles en udvendig nakkelinjetegning og målsatte tegninger til brug for opsætningen af Roskilde 6. Morten Gøthche har i 2012 fungeret som konsulent på opstillingen og klargøringen af Roskilde 6 til en udstilling om Vikingetiden på Nationalmuseet i 2013.

Ny form på Osebergskibet

I 2006 henvendte Stiftelsen Nytt Oseberg Skib (SNOS) sig til Vikingeskibsmuseet i Roskilde med henblik på et samarbejde om en ny rekonstruktion, bygning af og testsejladser med et nyt Osebergskib. I 2012 har Vibeke Bischoff rekonstrueret diverse områder og detaljer i skibet, og der er fremstillet arbejdstegninger og linjetegninger. Skibet blev bygget færdig i 2012 og er hjemmehørende i Tønsberg.

Rekonstruktionen blev søsat i Tønsberg 20. juni og navngivet *Saga Oseberg*. Indsejling af skibet vil foregå i foråret 2013.

Vikingemuseet Ladby

Vikingeskibsmuseet har i hele 2012 fungeret som rekonstruktør og konsulenter (rekonstruktør Vibeke Bischoff og bådebygger Søren Nielsen) under en samarbejdsaftale med Østfyns Museer/Vikingemuseet Ladby om bygning af en fuldskala rekonstruktion af Ladbyskibet.

Nydamselskabet

Nydambådens Laug under Selskabet for Nydamforskning er i færd med at bygge en fuldskalarekonstruktion af Nydamskibet ved Sottrup Skov ved Alssund. Vikingeskibsmuseets restaureringsarkitekt Morten Gøthche har stået for nyrekonstruktionen af skibet og står endvidere for udformningen af arbejdstegninger og konsulentbistand i forbindelse hermed. Skibet forventes søsat i 2013.

Eksperimentalarkæologi

Skuldelev 6 - en nyfortolkning af skrog, rig og sejl

Vikingeskibsmuseets bådeværft (ved bådebyggere Ture M. Møller, Birger Andersen, Martin Dael Rodevad, Malthe Solhøj og rekonstruktion Søren Nielsen) byggede i 2010-2012 en ny rekonstruktion af Skuldelev 6, det lille fiske- og fragtfartøj fra Sognefjorden i Vestnorge. Båden, der blev bygget i samarbejde med Nationalparkprojektet Skjoldungelandet, skal bruges til formidling af det historiske landskab omkring Roskilde Fjord. Båden er den anden rekonstruktion af Skuldelev 6, som museet har bygget; den første var *Kraka Fyr*, bygget 1997 – 98.

Fødevareminister Mette Gjerskov navngav den nye båd *Skjoldungen* den 20. oktober.

Efterårsferiens smukkeste dag, musik og god mad dannede en passende ramme om den stemningsfulde søsætning af det nyeste skib i Vikingeskibsmuseets flåde. Skibet er blevet til i samarbejde mellem Vikingeskibsmuseet, Vikingeskibsmuseet Venner og Nationalparkprojektet Skjoldungelandet.

I 2012 blev Anna Nørgaard færdig med vævning og sammensyning af baner til et uldsejl til museets nye fuldskala rekonstruktion af Skuldelev 6, *Skjoldungen*. Banerne er blevet vævet på en opretstående vægtvæv, og der er gjort mange interessante iagttagelser undervejs, som f.eks. varierende slitage på henholdsvis brændte og ubrændte vævevægt, med deraf følgende virkninger på kvaliteten af den færdige dug. Sejlmager Jörn Bohlman håndsnyede ligtove og løkker på sejlets kant.

Uddannelse

Bådeværftet har i hele 2012 haft bådebyggerlærling Malthe Solhøj i oplæring.

Museumshavnen

Private både i havnen

Foruden museets egen bådsamling har 12 fartøjer ligget fast i museumshavnen i 2012.

De 12 fartøjer er privatejede og ligger i museumshavnen på samme betingelser som i vores nabohavn, Roskilde Havn.

De private både skal yderligere have en direkte tilknytning til museets bådsamling, i forhold til historie, konstruktion og materiale, dvs. traditionelle, nordiske brugsfartøjer.

TS-frihavn

I 2012 har museumshavnen igen været frihavn for ”Træskskibs Sammenslutningen. Landsforeningen til bevarelse af ældre brugsfartøjer” (TS). Det betyder, at medlemmer af TS frit kan ligge i museumshavnen i tre døgn. I sejlsæsonen 2012 trak det ca. 10 TS-skibe til havnen.

Publikumsformidling

Vikingskibshallen

Museet tilbød hver dag i perioden fra 23. juni til 31. august og hver weekend fra 1. maj til 30. september gratis rundvisninger på dansk og engelsk. Hertil kommer 155 omvisninger for grupper, der havde betalt for en særskilt omvisning.

Anløbsbroen

I perioden 1. maj til 30. september var aktivitets- og oplevelsesrummet ”Vikingerne anløbsbro” bemanded dagligt med en formidler. Publikum havde her mulighed for at tale med museets formidler, gå på opdagelse i de to gulvmodeller af Skuldelev 1 og 2, iklæde sig vikingetøj og skrive med runer. Efter lukningen af den tidligere særudstilling *Havhingsten – fra drøm til virkelighed* blev filmen om *Havhingstens* forsøgssejlsads i 2007-2008 flyttet fra den buede storskærm i vestrummet til en mindre og plan storskærm på nordvæggen i østrummet. Resultatet var meget positivt og tilførte yderligere stemning til Anløbsbroen.

Vinterferie

I vinterferien (uge 7 og 8) kunne børn tage deres forældre med på en spændende handelsrejse tilbage til vikingetiden i ”Skibet er ladet med...gaver fra vikingerne verden!”. På rejsen kunne man blandt andet møde handelsmanden Karl, prøve at læse runer og smage på vikingerne mad. Mange børn og voksne brugte også tid i workshoppen. Der var gratis omvisning på dansk alle dage.

I Hallen blev væver Anna Nørgaard færdig med at væve på uldsejlet til museets nye rekonstruktion af Skuldelev 6. Syningen af sejlet foregik efterfølgende på bådeværftet, hvor Anna Nørgaard syede sejlets baner sammen, mens sejlmager Jörn Bohlmann syede ligtov og løkker på. Arbejdsprocessen foregik i hånden og kunne følges af publikum, som samtidig kunne se den opretstående væv, materialer og en lille udstilling umiddelbart inden for værftsporten.

Kunsten at tegne et vikingskib

Fem kunstnere fortolkede henover påsken de fem Skuldelevskibe i streg, tegning, historier og illustrationer på store plexiglasplader, monteret på Vikingskibshallens store vinduesparti ud mod

fjorden. Under overskriften ”Kunsten at tegne et vikingskib” kunne publikum følge arbejdet, når kunstnerne tegnede og malede på vinduesruderne. Blev man inspireret til selv at prøve kræfter med form, farve og fortolkning af vikingskibene, bød museet på en række kunstworkshops. Der var familieworkshops og kunstworkshops for voksne, begge under ledelse af kunstner og kunsthøjskolelærer Erik Schwarzbart. I et åbent tegneværksted kunne børn og voksne udfolde sig kreativt og deltage i aktiviteter samt gå på opdagelse i museets udstillinger.

Hver dag gav museets formidlere skibene liv og satte dem i perspektiv til kunstnernes fortolkninger, i gratis rundvisninger.

Buster Børnefilmfestival

14.-16. september lagde museet igen biograf til Buster Børnefilmfestival, der viste ”Wickie og gudernes skat”. Efter filmen kunne børnene gå på Anløbsbroen i Vikingskibshallen, hvor museets formidlere fortalte historier om vikingernes færd på de store verdenshave.

Musikaftener

Den 9. oktober opførte Koncertforeningens Kor, under ledelse af Steen Lindholm, kormusik fra de skandinaviske lande, som vikingerne rejste til: Danmark, Island, Irland, Skotland, England og Norge. ”Vikingemusik” er et projekt, der har fundet sted i samarbejde med Vikingskibsmuseet, og opførelsen var en del af fejringen af 50-året for udgravningen af de fem skibe fra Skuldelev.

Igen i år foregik mange af koncerterne i Schubertselskabets musikfestival ”Schubertiaden” i Vikingskibshallen med de fem Skuldelevskibe som kulisse.

Museumsøen

Tunet

I højsæsonen blev museets gæster tilbudt en lang række aktiviteter. På ”Bådebyggerens værksted” kunne både børn og voksne arbejde med friskt egetræ og vikingernes værktøj. Værkstedet lå ved værftspladsen, så publikum kunne arbejde side om side med de professionelle bådebyggere. I daglige workshops kunne gæsterne prøve kræfter med andre af vikingernes håndværk: reblægning i lindebast, træskærerarbejde, pileflet og smedning af søm. Derudover hjalp museets formidlere med at slå mønter, male vikingskjolde, dekorere thorshamre af tin og lave smykker af farvestrålende perler.

Onsdag den 18. juli fik museets gæster en uventet oplevelse, da af medlemmer af det irske folkband Fullset - og dansere fra Celtic Ceili Dancers gav to gratis minikoncerter på tunet.

Vand, Vind og Vikinger Festival

Den 28.-29. juli fejrede museet 50-året for udgravningen af Skuldelevskibene med ”Vand, Vind & Vikinger Festival”, der satte fokus på Nordens originale maritime kulturhistorie med skibene, vikingerne og Norden i centrum. En række nordiske maritime håndværkere bl.a. reblæggeren, bådebyggeren, smeden, væven og sejlmageren blev samlet for at vise, hvor stor betydning gamle nordiske håndværk har haft for museets arbejde med at rekonstruere og genskabe vikingernes skibe gennem de sidste 50 år. Der blev indrettet en særlig markedsplads, hvor nutid og vikingetid mødtes gennem det nordiske håndværk og vores fælles maritime kulturarv. Ud over nordiske håndværkere kunne man i et særligt område på pladsen også møde vikingetidens håndværk i arbejdende værksteder, hvor vikingegrupper fra Danmark, Norge og Sverige fremstillede bl.a. dragter, sølv- og ravsmykker, våben, træskrin og læderarbejder.

Roskilde Træbådsræs blev afholdt for tredje gang i forbindelse med ”Vand, Vind og Vikinger Festival”. I år med traditionelle nordiske træbåde fra Sverige, Norge og Danmark og fem plast *Viking Raider* fra Holland (omtalt under **Bådeværftet, Salg af både og diverse ydelser**). Vandrepokalen (en kopi af en ”jomfru” fra Gokstadskibet), gik i år til Kees Jonker fra Holland, der var kommet med alle *Viking Raiderne*.

Og for tredje år i træk indbød museet alle til at komme og være med til at forvandle naturmaterialer som bark, træ, tov og fjer til fantastiske skibe. Museets formidlere hjalp byggeriet i gang, og skibene blev testsejlet i Museumshavnen, inden vinderen af ”Roskilde Træbådsræs for fantasifulde skibe” blev kåret.

Museets gæster kunne også opleve en falkoner, vikingeskibssejladser, bådebyggerens værksted og koncert med folkemusikbandet Basco samt nyde god mad i weekenden, hvor *Havhingsten* vendte hjem fra sit jubilæumstogt i de danske farvande.

Efterårsferien

I efterårsferien inviterede Vikingeskibsmuseet til kongens gilde med aktiviteter for alle piger og drenge. I kongens værksted kunne børn præge kongelige mønter, gå i krigstræning, klæde sig ud som en vikingekriger, riste runer i sværd og male sit eget skjold. I dronningens værksted kunne børn slentre og slynge farvestrålende uldbånd, designe egne smykker af glasperler og klæde sig ud som vikingepriksesse. Der var gratis rundvisning i børnehøjde alle dage, og demonstration af jagt fugle på udvalgte dage.

Andet kulturformidlende arbejde

Krimikonkurrence: Mord på Vikingeskibsmuseet

Alle unge forfatterspirer blev indbudt til at deltage i en stor krimi-skrivekonkurrence fra den 25. marts til den 8. april. Vikingeskibsmuseet skulle danne rammen om historien, hvis indhold af mord, tyverier eller mysterier var helt op til den enkelte skribent.

Turismens dag

Den 26. maj afholdt Visit Roskilde den årlige ”Turismens dag”. Det handler om at være turist i sin egen by og benytte de mange forskellige og farverige lokale oplevelser, byen tilbyder. Vikingeskibsmuseet stillede med en båd på Stændertorvet, og Roskildes store og små indbyggere kunne prøve at flette armbånd af lindebast. Valgte man at slå vejen forbi Vikingeskibsmuseet i samme weekend, blev entrébilletten byttet til et årskort, som gav fri adgang til museet i resten af 2012, se også **Markedsføring**.

Jubilæumsforedrag

50-året for udgravningen af Skuldelevskibene blev indledt den 1. maj med åbningen af særudstillingen *Hjerteblod – 50 år med vikingernes skibe*. For at fejre udgravningens begyndelse den 6. juli 1962 holdt forhenværende rigsantikvar og udgravningsleder Olaf Olsen et festforedrag den 7. juli 2012 om udgravningen af vikingeskibene. Olaf Olsen gav et tilbageblik på sommeren 1962 – fra de indledende manøvrer i slutningen af 1950’erne, hvor dykkere fra Nationalmuseet undersøgte og opmålte ’vikingeskibet’ til det øjeblik, hvor spunsvæggen stod færdig, pumperne blev tændt, og arkæologerne kunne udgrave hele fem vikingeskibe. Det var lykkedes museet at

lokalisere mange af udgravningsdeltagerne fra dengang, og det var et meget rørende øjeblik, da de en efter en rejste sig ved navneoplæsningen, som afslutning på Olaf Olsens foredrag.

Jubilæumstogt

Som en del af festlighederne i jubilæumsåret sejlede *Havhingsten* søndag den 8. juli af sted på et tre uger langt togt, ud i det danske sommerland. Langskibet havde ikke været på togt siden sejladsen til Irland og retur i 2007 – 2008, og dengang blev det kun til få besøg i danske havne. *Havhingsten* blev dermed et markant omdrejningspunkt i fejringen af 50-års jubilæet.

Museet havde den store glæde, at Dronning Margrethe 2. deltog i sejladsen på togtets allerførste dag. Inden Dronningen steg om bord på *Havhingsten* var der tid til at aflægge besøg i ”Arkæologisk værksted”, hvor de spændende fund fra Femern Bælt blev besigtiget. Dernæst gik turen over i Vikingskibshallen, hvor Dronningen så *Hjerteblod- 50 år med vikingernes skibe*.

Vejrguderne var med skibet, solen skinnede fra en skyfri himmel og næsten ingen vind rørte sig på sejladsen fra Museumshavnen til Veddelev, hvor Dronningen gik i land. Fra Veddelev gik kursen mod Ebeltøft, hvor besætningen havde fornøjelsen af at overnatte på fregatten *Jylland*. Næste stop var Sønderborg, hvor gode forbindelser til kongeskibet *Dannebrog* førte til sovepladser på kasernen. Herfra gik turen til Hedeby, som *Havhingsten* var inviteret til af Wikinger Museum Haithabu for at deltage i ”Kurs Haithabu 2012”, en stor event med skibe og vikinger fra hele Nordeuropa. Rudkøbing blev næste stop, og derefter fortsatte togtet nordover mod Korsør og Kerteminde, hvor kokkene Gill Meller og Steven Lamb samt fotografen Tom Zinoveiff, alle fra engelske ”River Cottage”, steg om bord. De sejlede med til Samsø, hvor de sammen med hovmestrene fra *Havhingsten* og lokale kokke tilberedte et festmåltid for 100 gæster med deres bud på smagen af Ny Nordisk Vikingemad. River Cottage skød optagelser til en dokumentar, der forventes tilgængeliggjort for alle i løbet af 2013. Fra Samsø vendte skibet tilbage til Roskilde Fjord med et længe imødeset anløb i Frederikssund, dagen inden den store modtagelse i Roskilde den 28. juli. *Havhingstens* rute kunne følges online på museets hjemmeside, hvor der også var mulighed for at læse logbog og rejsebreve skrevet undervejs.

Hvor end skibet kom frem, inviterede de 55 frivillige besætningsmedlemmer til ”åbent skib” og gav publikum mulighed for at komme helt tæt på livet om bord og opleve det skib, der i 2007-08 gjorde den dramatiske sejlads til Dublin i Irland og retur. Skibet medbragte desuden en mobiludstilling om Vikingskibsmuseet (transporteret i en ledsagebil), spændende foredrag og en række prøv-selv vikingeaktiviteter for børn.

Gys og grin

Vikingskibsmuseet indgår i det fælles regionale kulturhistoriske oplevelsesprojekt: ”Da Danmark blev til – fra vikingekonger til Valdemarar”, se også – **Markedsføring**. Den 14. september holdt 16 museer, kirker og kulturattraktioner aftenåbent, hvor publikum blev inviteret til vikingetids- og middelalderfortællinger under overskriften: ”Når mørket falder på...”. På Vikingskibsmuseet kunne man deltage i aftensejlad på Fjorden, se ”Wickie – den lille viking” i biografen i Vikingskibshallen, høre koncert med gruppen Asynje og slutte af med fortællinger med gys og grin ved Danmarksmeester i StorySlam, Kasper Sørensen.

Børnehjælpsdag

Vikingskibsmuseet og Skoletjenesten var værter for Børnehjælpsdagens årlige sommerfest den 2. juni. Omkring 60 børn og unge samt 29 voksne deltog i sommerfestens forskellige workshops med vikingerne som tema.

Efter en fælles introduktion og velkomst på Tunet blev deltagerne inddelt i tre forskellige aldersgrupper; 4-9 årige, 10-12 årige og 13-18 årige. Den yngste gruppe deltog i et maleværksted om vikingetidens farver. Mellemlgruppen sejlede i museets traditionelle råsejlbåde og arbejdede på to historiske værksteder med henholdsvis tov og træ. Gruppen af unge var ligeledes ude at sejle, og så konkurrerede de i vikingelege som kast med Thors hammer, fortøjningskast, trækkekamp om troldehovedet og gå til Island efter sild.

Den 27. november var 75 børn og 25 voksne på besøg på Vikingskibsmuseet i anledning af Børnehjælpsdagens Julefest. Det var femte år i træk, at Vikingskibsmuseet lagde hus til det gode formål. Igen i år havde børn fra Absalon Skoles Fritidsordning klippet og klistret pynten til årets juletræ i Vikingskibshallen.

Julefestens gæster fik god mad og drikke og var med på en fiktiv rejse rundt i vikingernes verden. Her mødte de udklædte formidlere, der bød på smagsprøver, fremviste eksotiske varer og fortalte om juletraditioner og juleskikke. I år var det Basim, Paw Henriksen, Katrine Bille, Lars Jakobsen, Thomas Bense, Pelle Hvenegaard og Lars Hjortshøj, der stod for den traditionsrige gaveuddeling, underholdning og julehygge.

Julemarked

Igen i år præsenterede museet et maritimt julemarked over tre weekender op til jul. Børn og voksne var inviteret inden for i juleværkstedet, hvor der var mulighed for at lave helt særlige julegaver; rulle et lys af gylden bivoks, filte julepynt eller trække en kæde af smukke glasperler fra vikingetiden. Museets formidler fortalte samtidig om vikingernes jul og traditioner. I julebutikken kunne man blandt andet finde eksklusiv julepynt fra hele Skandinavien, og udenfor på Tunet kunne man købe hvid æblegløgg og klatkager med æbler, friskbagt over bål.

Sejlads med publikum

Tilbuddet til publikum om at komme ud på Fjorden i en af museets både, trak mange gæster til. Fra 1. maj og helt frem til udgangen af september sejlede bådene ud af museumshavnen både på hverdage og i weekender.

Sejladserne, der foregår i 11 udvalgte både fra museets store bådsamling, er godkendt af Søfartsstyrelsen til sejlads med gæster. Alle sejladsinstruktører opfylder Søfartsstyrelsens kvalifikationskrav, og samtlige har gennemgået uddannelse i sejlads med netop de både, som museet sejler med.

I alt 9.931 gæster deltog i sejlads på fjorden i 2012 mod 10.993 gæster i 2011, hvilket er en nedgang i forhold til året før på 1062 deltagere, svarende til -11,0 %.

Heraf deltog 6.001 i sommerens ”turistsejladser”, 2.181 deltog i sejlads for private grupper og virksomheder, og 1.749 deltog i sejlads med skoler.

Aftenture på fjorden

I løbet af sæsonen arrangerede Vikingskibsmuseet fire aftenture på Roskilde Fjord i en af museets traditionelle både med råsejl. Turene, der slutter lige før solnedgang, giver indblik i kunsten at sejle med råsejl, og den erfarne sejladsinstruktør fortæller om museets arbejde og erfaring med rekonstruerede vikingskibe. Gæsterne om bord er skibets besætning og deltager aktivt ved årene, når der skal sættes sejl, eller roret skal bemandedes.

Naturens dag

Kraka Fyr sejlede ud med naturvejleder på ”Naturens dag” søndag den 9. september. Billetterne til sejladserne ud i ”Skjoldungelandet” blev udsolgt på få dage.

Kursus i sejlads med vikingeskib

Den 26. maj og den 8. september havde museet, som i 2011, tilrettelagt heldagskurser i sejlads med vikingeskibe. Grundet en overvældende interesse tilbød museet to ekstra kurser, henholdsvis den 18. august og den 9. september. Om bord på *Roar Ege* fik deltagerne en grundlæggende introduktion til sejlads med råsejl, som adskiller sig væsentligt fra sejlads med mere moderne sejlåde.

Skoletjenesten

I 2012 besøgte lidt over 13.500 elever Vikingeskibsmuseet, heraf deltog 11.500 elever i et af Skoletjenestens undervisningstilbud. Særlig elever fra Københavns Kommune og Roskilde Kommune valgte at anvende museet i deres undervisning.

Foruden den daglige drift af afdelingen blev der i det forgangne år også produceret nye undervisningsforløb og materialer samt igangsat nye projekter.

Naturfaglige undervisningsforløb og undervisning ud af huset

Forløbene *På rette kurs* og *Vejr at vide* er nu færdigudviklede. Undervisningsforløbene har et flerfagligt sigte og bygger således bro mellem fagene natur/teknik, historie og matematik for mellemtrinnet og historie, geografi, matematik, fysik og kemi for grundskolens udskolingsklasser. Projektregnskabet til Friluftsrådet blev endeligt afsluttet i juni, og Skoletjenesten fik derigennem 17.423 kr. Pengene er blandt andet gået til indkøb af en elektronisk vejrstation, som kan give os en oversigt over det lokale vejr i Roskilde. Oversigten bruges i undervisningsforløbet *Vejr at vide*, hvor eleverne skal lave deres egen vejrudsigt. Derudover er pengene gået til at bygge en transportabel model af et skib, som kan sættes udenfor. Så eleverne kan se, hvordan vejret påvirker en sejlads.

I august/september havde Skoletjenesten to lærerpraktikanter fra Metropol Seminarium. De havde natur/teknik, idræt og historie som linjefag. I deres praktik fik de lov til at prøve kræfter med *Vejr at vide*. Forløbene var på daværende tidspunkt færdigudviklede, men praktikanternes afprøvning af forløbet på en 7. og 8. klasse gav mulighed for at få en dybere faglig didaktisk vinkel på stoffet. Den efterfølgende evaluering med eleverne gav en positiv tilbagemelding på de mange aktiviteter, forløbene indeholder, samtidig med at eleverne syntes, at stoffet blev formidlet på en forstående måde.

Forløbet *Vikingerne kommer – museum ud af huset* er nu færdigudviklet og afprøvet på 22 klasser. Forløbet fungerer som en opstart på længere forløb om vikingetiden. Forløbet kan stå alene og kan bookes af klasser, som ikke har mulighed for at komme til Roskilde. Andre klasser besøger efterfølgende museet og får uddybet den viden, de har fået præsenteret ved museumsformidlerens besøg på skolen.

De fem vikingeskibe og vinkler på vikingetiden

I 2012 fik Skoletjenesten trykt et nyt materiale, *De fem vikingeskibe*, og bidrog med et indlæg i Nationalmuseets antologi *Vinkler på Vikingetiden* til gymnasier og HF i forbindelse med deres særudstilling om vikingetiden, der åbner i sommeren 2013.

Hæftet *De fem vikingeskibe fra havets bund* er udviklet i samarbejde med Sofie E. Jensen og er tiltænkt grundskolens mellemtrin. Hæftet er primært udviklet til de klasser, som anvender museet uden undervisning, men kan også benyttes som supplement til de klasser, som får undervisning. Igennem opgaveark i hæftet kommer eleverne rundt på hele museet, så de både er i Vikingskibshallen, på bådeværftet og i havnen, hvor de fem rekonstruktioner ligger. Hæftet indeholder en lærervejledning, som forklarer materialets brug på museet. Klassen kan desuden arbejde videre med materialet, når de er tilbage på skolen. Eleverne får udleveret materialet ved ankomsten til museet eller downloade det på museets hjemmeside under Skoletjenesten.

Antologien *Vinkler på Vikingetiden* publiceres af Nationalmuseet og Skoletjenesten. Den præsenterer en række forskeres vinkler på vikingetidens samfund. Vikingskibsmuseet har i den forbindelse bidraget med artiklen *Vikingetidens langskib i lyset af eksperimentalarkæologien*. Artiklen er blevet til i samarbejde mellem Søren Nielsen, Anton Englert, Morten Ravn og Marie Broen.

Andre projekter og tiltag – Skjoldungeland og visionsmøde for museumsøen

I samarbejde med Skjoldungelandet og naturvejleder Tim Krat er der blevet indkøbt en række remedier til et fjordformidlingsforløb. Remedierne består blandt andet af fiskenet, rejenet, vandkikkerter, dissektionsudstyr, vandbakker med mere. På et møde med Skjoldungelandet, Roskilde Museum og Roskilde Oplevelseshavn er det blevet koordineret, hvilke aktiviteter hver institution bidrager med. Skoletjenesten vil i 2013 udarbejde en materialekasse, som skoler kan låne på egen hånd. Til kassen vil der blive udarbejdet et mindre elevhæfte samt lærervejledning. Eleverne kan arbejde med elevhæftet som forberedelse til deres besøg samt under besøget, hvor de arbejder med remedierne.

Skoletjenesten har sammen med teamlederen for publikumsaktiviteter deltaget i Vikingskibsmuseets Visionsuge, hvor planer for det fremtidige Vikingskibsmuseum blev diskuteret. Sammen med afdelingens formidlere afholdtes efterfølgende en visionsaften, hvor forskellige problemstillinger, som vil påvirke udseendet af det fremtidige museum, blev diskuteret. Eksempelvis om Museumsøen kan gøres til gratis område, og hvad det i så fald skal indeholde i stedet for de betalingsaktiviteter, der findes i dag? Hvordan kan rekonstruktionerne anvendes mere aktivt i formidlingen og undervisningen? Hvilke rum er der brug for til formidling og undervisning – og hvordan kan sådanne rum indrettes mest hensigtsmæssigt?

I samarbejde med Erik Gregersen fra *Sagens Natur* ansøgte Skoletjenesten i foråret Roskilde Kommune om tilladelse til at sætte et telt op på strandengen vest for bækken, i forbindelse med museumsøen. Teltet er blevet anvendt til forskellige aktiviteter, og det var meningen, at Skoletjenesten skulle kunne bruge teltet til eksempelvis lejrskolearrangementer. Projektet er midlertidigt sat på standby på grund af arbejdet med Fremtidens Museum, hvori planlægning af strandengens kommende brug indgår.

Museumsmedarbejder Simon Hirthe har udviklet og bygget en ny planche til vores tovværksted. Den er fremstillet i pil, har plads til de forskellige typer tov og er let at håndtere.

Personale

Ved udgangen af 2012 bestod Skoletjenestens faste underviserstab af otte studerende primært fra fagene historie og arkæologi.

Skoletjenesten har igennem skoleåret løbende haft praktikanter fra seminarier, elever fra folkeskoler og produktionsskoler. De har blandt andet deltaget i diverse undervisningsforløb, udstillingsopbygning og andre praktiske opgaver.

Skoletjenesten og Vikingeskibsmuseets formidlere har gennemgået en løbende oplæring i form af uddannelsesdage i april, en visionsuge i september samt evaluering i oktober. I forbindelse med uddannelsesdagene havde Skoletjenesten sammen med teamlederen for publikumsaktiviteter valgt at indgå i samarbejde med Erik Gregersen fra *Sagens Natur*. Sammen med sejladsinstruktørerne og personalet fra butikken udførte formidlerne forskellige øvelser under ledelse af Erik Gregersen. Formidlerne skulle blandt andet præsentere et oplæg fra Vikingeskibshallen, hvorefter de andre personalegrupper skulle give positiv feedback. På den måde fik de forskellige personalegrupper indblik i hinandens arbejdsområder og opnåede derigennem en større forståelse for deres respektive udfordringer. Det øgede kendskab til hinanden gav desuden mulighed for, på forhånd at kunne præsentere publikum for oplevelser ved mødet med de forskellige personaler.

Skoletjenestens faste leder Marie Broen gik fra på barsel ved årets afslutning. Kathrine Noes Sørensen, der har erfaring fra en tilsvarende stilling på Arbejdmuseet, blev ansat som vikar.

Medarbejdernes bidrag til forskning og formidling

Medarbejdernes publikationer

Agius, Dionisios, John Cooper, Chiara Zazzaro & Athena Trakadas (eds), *Proceedings of Red Sea Project V Conference: Navigated spaces, connected places, held at Exeter University, September 2010*. Oxford.

Bischoff, Vibeke 2012: Reconstruction of the Oseberg Ship: Evaluation of the Hull Form. In Günsekin, Nergis (ed.), *Between Continents. Proceedings of the Twelfth Symposium on Boat and Ship Archaeology Istanbul 2009*, 337-342. Istanbul.

Blue, Lucy, Mladen Zagarcin, Charles Le Quesne, Athena Trakadas, Petra Zdravkovic & Nemanja Cavlovic 2012: Montenegrin Maritime Archaeological Rescue Project/Crnogorski Projektat za Zaštitu Podvodne Kulturne Baštine. *Submerged Heritage/Potopljena baština* 2, 55-57.

Bohlmann, Jörn 2012: Craftsmanship, Science and the Sense: A few Brief Insights. In Afanasyeva, Dariya et al. (eds), *Understanding Heritage - Challenges and Perspectives for the 21st Century. Proceedings for the Workshop at Brandenburg University of Technology, June 14th-16th 2011*, 66-71. Cottbus.

Bohlmann, Jörn & Morten Hesthammer 2012: *Dokumentasjon av fangsthytter på Svalbard - i fangstfelt 12 og 28: Fredheim og Austfjordneset*. Longyearbyen.

Crumlin-Pedersen, Ole 2012: Ikon eller realitet? Om sandhedsværdien af vikingetidens skibsbilleder. *Aarbøger for Nordisk Oldkyndighed og Historie* 2010, 163-172.

Crumlin-Pedersen, Ole, Tinna Damgård-Sørensen & Morten Ravn 2012: Un *langskip* viking du temps du duc Guillaume de Normandie. *L'Archéo-Théma* 18 (Archéologie navale expérimentale: les bateaux antiques et médiévaux), 46-53.

Englert, Anton 2012: Reisegeschwindigkeit in der Wikingerzeit - Ergebnisse von Versuchsreisen mit Schiffsnachbauten. *Experimentelle Archäologie in Europa: Bilanz* 2012, 136-150.

Englert, Anton 2012: Travel Speed in the Viking Age: Results of Trial Voyages with Reconstructed Ship Finds. In Günsenin, Nergis (ed.), *Between Continents. Proceedings of the Twelfth Symposium on Boat and Ship Archaeology Istanbul 2009*, 269-277. Istanbul.

Geawhari, M. A., L. Huff, N. Mhammdi, Athena Trakadas & A. Ammar 2012: A seiche observed in the Larache port, Moroccan Atlantic coast. *Bulletin de l'Institut Scientifique (Rabat)* 34, 79-84.

Hansen, Lonnie & Marie Krogh-Nielsen 2012: Museet som et aktivitetslandskab - at forny og forbinde fysiske rammer og materialer. *MiD Magasin (Museumsformidlere i Danmark)* 26, 44-46.

Lyngstrøm, Henriette & Morten Ravn 2012: Forord. In Lyngstrøm, Henriette & Morten Ravn (eds), *Produktionen. Smedens Rum 4. Arkæologiske Skrifter* 11, 1. København.

Lyngstrøm, Henriette & Morten Ravn (eds) 2012. *Produktionen. Smedens Rum 4*. Arbejdsrapport fra det fjerde seminar i netværket Smedens Rum, 14. marts 2012. *Arkæologiske Skrifter* 11. København.

Nielsen, Søren 2012: Sea Stallion from Glendalough: Testing the Hypothesis. In Günsenin, Nergis (ed.), *Between Continents. Proceedings of the Twelfth Symposium on Boat and Ship Archaeology Istanbul 2009*, 261-268. Istanbul.

Ravn, Morten 2012: Forord. In Ravn, Morten (ed.), *Nederlandsk i Norden. Den nederlandske teknologis indflydelse på renæssancens maritime Skandinavien. Maritim Kontakt* 35, 7. København.

Ravn, Morten 2012: Maritime praksisfællesskaber - skabelse af produktionsmåder. In Lyngstrøm, Henriette & Morten Ravn (eds), *Produktionen. Smedens Rum 4. Arkæologiske Skrifter* 11, 13-23. København.

Ravn, Morten 2012: Maritim læring i vikingetiden. Om praksisfællesskabets marginale deltagere. *Kuml. Årbog for Jysk Arkæologisk Selskab* 2012, 137-148.

Ravn, Morten 2012: Recent Advances in Post-Excavation Documentation: The Roskilde Method. In Günsenin, Nergis (ed.), *Between Continents. Proceedings of the Twelfth Symposium on Boat and Ship Archaeology Istanbul 2009*, 313-317. Istanbul.

Ravn, Morten (ed.) 2012. *Nederlandsk i Norden. Den nederlandske teknologis indflydelse på renæssancens maritime Skandinavien. Maritim Kontakt* 35. København.

Trakadas, Athena 2012: Editorial: Maritime archaeology and mitigation in Africa: endangered resources, policies, and practice. *Journal of Maritime Archaeology* 7, 3-8.

Trakadas, Athena 2012: Navigating the *al-bahr al-Muzlîm*: an assesment of the investigation, mitigation and preservation of Morocco's maritime cultural heritage. *Journal of Maritime Archaeology* 7, 165-192.

Trakadas, Athena (ed.) 2012: Special Issue: Maritime archaeology and mitigation in Africa: endangered resources, policies, and practice. *Journal of Maritime Archaeology* 7.

Konferencer

Teamleder for publikumsaktiviteter Marie Louise Krogh-Nielsen og museumsmedarbejder Hans P.J. Nielsen deltog 31. januar - 3. februar i "Historisk værkstedstræf", Skjern.

7. februar var museumsinspektør Mikkel Haugstrup Thomsen til møde om klapsagsbehandling i Naturstyrelsen, Odense.

29. februar deltog museumsinspektør Lonnie Hansen i symposiet "Den nye madkulturbranche – hvad kan den og hvem er aktørerne?" arrangeret af Zonen for Madkultur, København.

14. marts deltog Ph.d.-stipendiat Jonas Abkjær Andersen, IT-Administrator Tore Dalsgaard, museumsinspektør Lonnie Hansen, museumsinspektør Louise Kæmpe Henriksen, kommunikationsmedarbejder Ivan Jakobsen, grafiker Mette Kryger, museumsmedarbejder Lis Dahl Pinholt og teamleder for udstillinger Anne C. Sørensen i en temadag om museumsfeltet i forandring "Museernes nytte" på Roskilde Universitet.

23. marts deltog fotograf Werner Karrasch, teamleder for publikumsaktiviteter Marie Louise Krogh-Nielsen og teamleder for udstillinger Anne C. Sørensen i symposiet "Web-tv i museums- og kunstformidling", Danmarks medie- og journalisthøjskole, Emdrup.

Museumsinspektør Lonnie Hansen deltog 24. april i konferencen "Da Danmark blev til: Fremtidens turisterhverv har kulturhistorie" på Vikingskibsmuseet.

Teamleder for udstillinger Anne C. Sørensen deltog i 26.-27. marts i "Gokstad revitalised seminar 2012" på Kulturhistorisk Museum, Oslo Universitet, Sandefjord.

26.-28. marts var teamleder for marinarkæologiske undersøgelser Jørgen Dencker til møde i Working Group on Underwater Cultural Heritage of the Baltic Sea States, St. Petersburg, Rusland.

Teamleder for marinarkæologiske undersøgelser Jørgen Dencker deltog 30. marts-1. april i den marinarkæologiske konference In Poseidons Reich XVII, "Seeschlachten" i Stralsund, Tyskland.

24.-25. april var teamleder for marinarkæologiske undersøgelser Jørgen Dencker til møde i Submerged Prehistoric Archaeology and Landscapes of the Continental Shelf, Amersfoort, Holland.

27.-29. april deltog teamleder for forskning Anton Englert i den 20. Danske Maritimhistoriske Konference 2012, Nakskov.

Ph.d.-stipendiat Jonas Abkjær Andersen var 15. maj til Ph.d.-seminar "Migration Narratives" på Københavns Universitet.

26. juni deltog teamleder for marinarkæologiske undersøgelser Jørgen Dencker, akademisk medarbejder Morten Johansen og museumsinspektør Mikkel Haugstrup Thomsen i et fokusgruppelinterview i forbindelse med Kulturstyrelsens internationale evaluering af marinarkæologien, København.

Museumsinspektør Athena Trakadas deltog 30. juni i Regional Workshop for Underwater Cultural Heritage arrangeret af USAID og Albanian Center for Marine Research, Shkoder, Albanien.

17. august var Ph.d.-stipendiat Jonas Abkjær Andersen, teamleder for forskning Anton Englert, teamleder for udstillinger Anne C. Sørensen og museumsinspektør Athena Trakadas til udstillingsworkshop "The World in the Viking Age" på Vikingeskibsmuseet.

24.-25. august deltog museumsinspektør Athena Trakadas i workshoppen "Materiality of the Islamic Rural Economy: archaeological perspectives on extra-urban life", MIRI, Københavns Universitet

Teamleder for marinarkæologiske undersøgelser Jørgen Dencker deltog 28. august-1. september i European Association of Archaeologists 2012 konference i Helsinki, Finland.

9.-16. september deltog teamleder for marinarkæologiske undersøgelser Jørgen Dencker i in situ bevaringsprojektet MERMAID, Zakynthos, Grækenland.

Teamleder for marinarkæologiske undersøgelser Jørgen Dencker var 18.-19. september til møde i Working Group on Underwater Cultural Heritage of the Baltic Sea States, Roskilde.

19.-20. september var teamleder for forskning Anton Englert og teamleder for udstillinger Anne C. Sørensen til workshop på Nationalmuseet "Et fælles hav – Skagerrak og Kattegat i vikingetiden", København.

25.-27. september deltog teamleder for marinarkæologiske undersøgelser Jørgen Dencker i opstartsmøde i forskningsprojektet SASMAP, Bruxelles, Belgien.

Museumsinspektør Athena Trakadas deltog 26. september i Entrepot project workshop "Tracking connectivity in medieval world archaeology", Aarhus.

8.-12. oktober deltog Ph.d.-stipendiat Jörn Bohlmann, teamleder for forskning Anton Englert, museumsinspektør Mikkel Haugstrup Thomsen og museumsinspektør Athena Trakadas i 13th International Symposium on Boat and Ship Archaeology, Amsterdam.

Museumsinspektør Athena Trakadas var 16.-17. oktober til Sub-Regional Meeting on Underwater Cultural Heritage arrangeret af UNESCO og Bahrain Ministry of Culture, Manama, Bahrain.

Museumsinspektør Lonnie Hansen, teamleder for publikumsaktiviteter Marie Louise Krogh-Nielsen, grafiker Mette Kryger, kommunikationsmedarbejder Ivan Jakobsen, teamkoordinator Rikke Tørnsø Johansen, teamleder for udstillinger Anne C. Sørensen deltog 24. oktober i konferencen "Da Danmark blev til – værdiskabelse gennem samarbejde" på Ledreborg Slot, Lejre.

26. oktober var fotograf Werner Karrasch til fotomesse og seminar i Forum, København.

Museumsinspektør Lonnie Hansen deltog 30.-31. oktober i seminar og workshop "Food and meals in the communication of coastal culture and history" arrangeret af New Nordic Food, Oslo.

1. november deltog teamleder for forskning Anton Englert, museumsinspektør Louise Kæmpe Henriksen, Chef for Maritime håndværk, rekonstruktion og publikumsformidling Søren Nielsen, teamleder for udstillinger Anne C. Sørensen, museumsmedarbejder Lis Dahl Pinholt og museumsinspektør Athena Trakadas i seminaret "Skoven som ressource" på Vikingeskibsmuseet.

Teamleder for marinarkæologiske undersøgelser Jørgen Dencker og akademisk medarbejder Morten Johansen deltog 8.-9. november i middelalderarkæologi faggruppen ved Kultur-, naturhistorisk- og kunsthistorisk orienteringsmøde arrangeret af Organisationen Danske Museer, Kolding.

9.-10. november deltog teamleder for marinarkæologiske undersøgelser Jørgen Dencker i det marinarkæologiske seminar "From the Vrouw Maria to the Titanic - What to do with intact wrecks?", Kotka, Finland.

Fotograf Werner Karrasch var 19. november til fotoseminar i København.

28. november deltog teamkoordinator Rikke Tørnsø Johansen i Innovationskonference i turisme, Roskilde Universitet.

Museumsinspektør Athena Trakadas var 4. december til forskningsmødet "Connectivity and Mobility in the 1st Millennium CE", MIRI, Københavns Universitet.

Museumsinspektør Lonnie Hansen deltog 10. december i styregruppemøde for Ny Nordisk Mad, Nordisk Ministerråd, Restaurant Snekken og Vikingeskibsmuseet.

12. december afholdt museumsinspektør Lonnie Hansen seminar om Ny Nordisk Vikingemad for vikingeskibsmuseets samarbejdspartnere med deltagelse af museumsinspektør Louise Kæmpe Henriksen, Butiksleder Hanne Horsbøll, teamleder for publikumsaktiviteter Marie Louise Krogh-Nielsen og teamleder for udstillinger Anne C. Sørensen, Restaurant Snekken.

Ph.d.-stipendiat Jonas Abkjær Andersen deltog 13. december i Mospus forskningsseminar om museer, formidling og æstetik arrangeret af Roskilde Universitet.

Forsknings- og undervisningsforedrag

Museets medarbejdere har gennem året holdt følgende foredrag i forsknings- og undervisningsmæssige fora:

Ph.d.-stipendiat Jonas Abkjær Andersen

Museumsformidlingens tendenser og virkninger, Temadag om museumsfeltet i forandring "Museernes nytte", Roskilde Universitet, 14. marts.

Travelling for Museum Experiences - Understanding International Visitors at Danish Museums, Migration Narratives, Ph.d.-seminar, Københavns Universitet, 15. maj.

Mødet mellem publikum og museum: Hvordan udenlandske og indenlandske gæster møder museet - udfordringer og fordele, Udstillingsworkshop ”The World in the Viking Age”, Vikingeskibsmuseet, 17. august.

Formidling og materialitet - med caseeksempler fra Vikingeskibsmuseet i Roskilde, Mospus Forskningsseminar om museer, formidling og æstetik, Roskilde Universitet, 13. december.

Skibsrekonstruktør Vibeke Bischoff

Reconstructing the Oseberg ship, 10. Southampton Kursus, Vikingeskibsmuseet, 5. juni.

Ph.d.-stipendiat Jörn Bohlmann

Traditional sailmaking, 10. Southampton Kursus, Vikingeskibsmuseet, 7. juni.

Reconstruction of sails and the craftsmanship of sailmaking. The human senses as intangible culture, 13th International Symposium on Boat and Ship Archaeology, Amsterdam, 9. oktober.

Teamleder for marinarkæologiske undersøgelser Jørgen Dencker

Denkmale und Quellen der maritimen Kriegsführung - Von der Thalassokratie bis zur Schlacht im Moon Sound, In Poseidons Reich XVII, ”Seeschlachten“, Stralsund, Tyskland, 30. marts-1.april.

Staal dyb (Steel Deep), co-operation between Industry and Archaeology. Field method for locating and excavation of a Submerged Stone Age settlement, European Association of Archaeologists 2012 conference, Helsinki, Finland, 30. august.

The Viking Ship Museum, Roskilde, SASMAP opstartsmøde, Bruxelles, Belgien, 25.- 27. september.

Tools and techniques to raise waterlogged organic artefacts, SASMAP opstartsmøde, Bruxelles, Belgien, 25.- 27. september.

Femern Bælt – Danmarks bedst bevarede trævrak, Kultur-, naturhistorisk- og kunsthistorisk orienteringsmøde, Organisationen Danske Museer, Kolding, 9. november.

The Femern Belt Wreck - in situ preservation, Seminar ”From the Vrouw Maria to the Titanic - What to do with intact wrecks?”, Kotka, Finland, 10. november.

Museumsinspektør Anton Englert

Forskning på Vikingeskibsmuseet, NNU, Nationalmuseet, København, 28. marts.

The Skuldelev ships, 10. Southampton Kursus, Vikingeskibsmuseet, 4. juni.

Large cargo ships in Danish waters 1000-1250, 10. Southampton Kursus, Vikingeskibsmuseet, 5. juni.

Travel speed in the Viking Age, 10. Southampton Kursus, Vikingeskibsmuseet, 5. juni.

Ships and Seafaring, International Summer School ”Viking Age Scandinavia – Transformation and Expansion”, Aarhus Universitet, 4. juli.

Perspektiver fra vikingetidens søfart, Udstillingsworkshop ”The World in the Viking Age”, Vikingeskibsmuseet, 17. august.

Forbundet af havet. Vilkår for sejlads og kommunikation mellem Danmark og Norge, workshop ”Et fælles hav – Skagerrak og Kattegat i vikingetiden”, Nationalmuseet, København, 19. september.

Skibe og Søfart i Vikingetid og middelalder, Undervisningsforløb ”Transport og Nordatlantisk arkæologi”, Moesgård, Aarhus Universitet, 25. september.

Professionel handel forud for hansetiden – de store nordiske lastskibe 1000-1200, Temadag for Københavns Universitets bachelorstuderende ”Skibe og søfart i Sydslesvig”, Vikingeskibsmuseet, 26. september.

Transport with Class. The large Nordic Cargo Ship from Karschau near Schleswig, 13th International Symposium on Boat and Ship Archaeology, Amsterdam, 11. oktober.

Museumsinspektør Morten Gøthche

Roskilde 6. Reconstructing the longest warship find of the Viking Age, fremlagt af Kristiane Strætkvern, 13th International Symposium on Boat and Ship Archaeology, Amsterdam, 12. oktober.

Museumsinspektør Lonnie Hansen

Ny Nordisk Vikingemad, Konference ”Da Danmark blev til: Fremtidens turisterhverv har kulturhistorie”, Vikingeskibsmuseet, 24. april.

Best practise fra Vikingeskibsmuseet i Roskilde, Workshop ”Food and meals in the communication of coastal culture and history”, New Nordic Food, Oslo, Norge, 30. oktober.

Ny Nordisk Vikingemad, Seminar for samarbejdspartnere, Restaurant Snekken, Vikingeskibsmuseet, 12. december.

Akademisk medarbejder Morten Johansen

Sose Bugt, Bornholm. En katastrofal sørejse i 1678 – et løsfund i historiske rammer, Kultur-, naturhistorisk- og kunsthistorisk orienteringsmøde, Organisationen Danske Museer, Kolding, 9. november.

Teamleder for bådeværft Ture M. Møller

Eksperimentalarkæologi på Vikingeskibsmuseets bådeværft, Temadag for Københavns Universitets bachelorstuderende ”Skibe og søfart i Sydkandinavien”, Vikingeskibsmuseet, 26. september.

Chef for Maritime håndværk, rekonstruktion og publikumsformidling Søren Nielsen

Experimental archaeology, The Sea Stallion from Glendalough, 10. Southampton Kursus, Vikingeskibsmuseet, 7. juni.

Skibet og skoven – skibstypers afhængighed af tilgængelige ressourcer, Seminar ”Skoven som ressource”, Vikingeskibsmuseet, 1. november.

Sejlsleder og bådebygger Tom Nicolajsen

FaroArm demonstration, 10. Southampton Kursus, Vikingeskibsmuseet, 7. juni.

Væver Anna Nørgaard

Weaving of sails, 10. Southampton Kursus, Vikingeskibsmuseet, 7. juni.

Teamleder for udstillinger Anne C. Sørensen

The burial ship of Ladby, 10. Southampton Kursus, Vikingeskibsmuseet, 5. juni.

Udstillinger og særudstillinger på Vikingeskibsmuseet, Udstillingsworkshop ”The World in the Viking Age”, Vikingeskibsmuseet, 17. august.

Skibsgraven fra Ladby: Spor efter netværk omkring år 900 e. Kr., Temadag for Københavns Universitets bachelorstuderende ”Skibe og søfart i Sydkandinavien”, Vikingeskibsmuseet, 26. september.

Museumsinspektør Mikkel Haugstrup Thomsen

Introduktion til marinarkæologi, Temadag for Københavns Universitets bachelorstuderende ”Skibe og søfart i Sydkandinavien”, Vikingeskibsmuseet, 26. september.

Museumsinspektør Athena Trakadas

The Viking Ship Museum, excavation, research and experimental archaeology, 10. Southampton Kursus, Vikingskibsmuseet, 4. juni.

The Montenegrin Maritime Archaeological Research Project, Regional Workshop for Underwater Cultural Heritage, USAID and Albanian Center for Marine Research, Shkoder, Albanien, 30. juni.

Perspektiver fra maritim arkæologi i Mellemøsten og Middelhavet, Udstillingsworkshop ”The World in the Viking Age”, Vikingskibsmuseet, 17. august.

Ports of the Early Islamic period - a look West and East, Entrepot Project Workshop ”Tracking connectivity in medieval world archaeology”, Aarhus, 26. september.

The maritime landscapes of the Oued Loukkos (Lixus/Larache, Marocco), poster, 13th International Symposium on Boat and Ship Archaeology, Amsterdam, 8.-12. oktober.

Ancient ports and the potential of maritime archaeology in the eastern Gulf, Sub-Regional Meeting on Underwater Cultural Heritage, UNESCO and Bahrain Ministry of Culture, Manama, Bahrain, 16.-17. oktober.

Formidlingsforedrag

Skibsrekonstruktør Vibeke Bischoff

Havhingsten i sommerlandet, jubilæumssejlad 2012, Vikingskibsmuseets Venner, Vikingskibsmuseet, 29. november.

Teamleder for marinarkæologiske undersøgelser Jørgen Dencker

Fremvisning af fundene fra Femern Bælt undersøgelsen 2012 for Dronning Margrethe 2., Vikingskibsmuseet, 8. juli.

Om undersøgelserne på Femern Bælt, fremvisning af fundene fra *Swarte Arent* samt omvisning for Sydslesvigs Forening, Eckernförde afdelingen, Vikingskibsmuseet, 6. oktober.

Dannebroges forlis i Køge Bugt 4. oktober 1710. Undervandsarkæologi ved vragområdet i Køge Bugt, Køge Museum, 23. oktober.

Flådens værste nederlag – slaget i Femern Bælt 1644, Værløse Folkeuniversitet, 25. og 29. oktober.

Fremvisning af fund fra *Swarte Arent* og Arkæologisk Værksteds funktioner for ”Den internationale marinarkæologiske evalueringsgruppe” Vikingskibsmuseet, 30. oktober.

Nyt fra museets marinarkæologiske arbejdsmark, Vikingskibsmuseets venner, Vikingskibsmuseet, 1. november.

Museumsinspektør Anton Englert

Havhingsten fra Glendalough. Vom Schiffsfund zum segelnden Nachbau, råsejlertræf ”Kurs Haithabu 2012”, Schleswig, afholdt fire gange 14.-15. juli.

Vom Schiffsfund zum Nachbau – Experimentelle Archäologie am Wikingerschiffsmuseum Roskilde/Dänemark, Montagabendvortrag im Nautineum, Deutsches Meeresmuseum, Stralsund, 17. september.

Vom Schiffsfund zum Nachbau. Experimentelle Archäologie am Wikingerschiffsmuseum, Nordwestdeutsche Universitetsgesellschaft, Wilhelmshaven, 20. december.

Museumsinspektør Lonnie Hansen

Workshop for Ny Nordisk Mad, Restaurant Snekken, Vikingskibsmuseet, 10. januar.

Workshop for Ny Nordisk Mad med Bi Skaarup for medarbejdere på Restaurant Snekken, Vikingskibsmuseet, 17. januar.

Historisk mad på museet, Frans Suell och Jörgen Kocks Gymnasium, Malmø, Sverige, 16. april.

Akademisk medarbejder Morten Johansen

Vraggodset fra Sose Bugt, Interview til dk4 ”Danefæ top 10 – 2011”, 10. januar.

Museumsinspektør Louise Kæmpe Henriksen

På togt med Havhingsten, Sjællandske medier i Vikingskibshallen, 11. maj.

Hjerteblod – 50 år med vikingernes skibe, Venneforeningens generalforsamling,

Vikingskibsmuseet, 26. april.

Hjerteblod – 50 år med vikingernes skibe, Roskilde Bibliotek, med efterfølgende omvisning i særudstillingen, Vikingskibsmuseet, 22. maj.

Vikingerne og Havhingsten fra Glendalough i Dublin, råsejlertræf ”Kurs Haithabu 2012”, Schleswig, afholdt to gange 14.-15. juli.

På togt med Havhingsten, Kerteminde, 21. juli

På togt med Havhingsten, afholdt to gange, Samsø, 24. juli

Hjerteblod – 50 år med vikingernes skibe, Jyllinge Lokalhistoriske Forening, 2. oktober.

Hjerteblod – 50 år med vikingernes skibe, Naturpark Åmosen, St. Fuglede, 17. oktober.

På togt med Havhingsten, Cinemateket, København, 22. november.

Rundvisning af eleverne på naturtekniker linjen i forbindelse med det påbegyndte samarbejde med Skovskolen/Roskilde tekniske skole. Eleverne besøger en bådebygger og får en rundvisning i hallen – med fokus på vores arbejde med træ såvel arkæologisk som i rekonstruktionssammenhæng, Vikingskibsmuseet, 24. september og 8. oktober.

Chef for Maritime håndværk, rekonstruktion og publikumsformidling Søren Nielsen

Havhingsten fra Glendalough – bygning og afprøvning af et langskib fra vikingetiden, Kerteminde, 22. juli.

Museumsinspektør Mikkel Haugstrup Thomsen

Side Scan Sonar Workshop, Dansk Sportsdykkerforbund, Ebeltoft, 24. august.

Indlæg på efterårsseminar, Foreningen af Lystbådehavne i Danmark og Netværket-HAVN, Fredericia, 7. november.

Side Scan Sonar Workshop, Dansk Sportsdykkerforbund, Roskilde, 21. november.

Mandagsforedrag

6. februar fortalte Morten Gøthche om ”Åledrivkvaser”.

19. marts fortalte Marie Krogh-Nielsen om arbejdet med museets publikumsaktiviteter.

16. april fortalte Athena Trakadas om ”Arkæologiske undersøgelser i Marokko”.

7. maj præsenterede Jonas Abkjær Andersen dele af sin forskning om museets ”Formidling og fortælling”.

4. juni fortalte Rikke Tørnsø Johansen om ”Markedsføring af Vikingskibsmuseet”.

3. september holdt Tinna Damgård-Sørensen introduktionsoplæg til visionsugen med temaet ”Vikingskibsmuseet i fremtiden – startskuddet til en proces”.

1. oktober fortalte Tinna Damgård-Sørensen om arbejdet med museets visioner for fremtiden.

5. november fortalte Anna Nørgaard om ”Uldsejl på Vikingskibsmuseet”.

Studierejser

Bådebygger Ture Malte Møller tog 8.-10. februar rundt på studietur for at interviewe to gamle bådebyggere om byggeteknikker mm. vedrørende Lynæsjøller.

Grafiker Mette Kryger drog på studietur til Berlin for at se forskellige museer, 14.-18. november.

Markedsføring

Da Danmark blev til

”Da Danmark blev til – fra vikingekonger til Valdemarer”, er et 4-årigt kulturhistorisk oplevelsesprojekt med fokus på Vikingetid og Middelalder, i regi af Kulturregion Midt- og Vestsjælland. Projektet er sat i søen for at øge kendskabet til Region Sjællands, og i særdeleshed til Kulturregion Midt- og Vestsjællands, unikke historie - lokalt, nationalt og internationalt, og gøre området til det førende sted for oplevelser af vikingetid og middelalder.

”Da Danmark blev til” nytænker og afprøver samarbejdsformer mellem forskellige kulturelle aktører og er med til at understøtte et stærkt værdikædesamarbejde i hele regionen. Projektet skaber link mellem kulturturisme, oplevelsesøkonomi, skoleområdet og kulturformidling igennem de fire indsatsområder: Netværk, undervisning, oplevelser og forskning. Disse områder er essentielle for at synliggøre og videreudvikle områdets potentiale som et særdeles vigtigt, indholdsrigt og spændende kulturhistorisk kapitel i Danmarkshistorien. Projektet ”Da Danmark blev til” løber frem til 2014.

Markedsføring og turistsamarbejder

Vikingskibsmuseet samarbejder med andre museer, attraktioner og turistforeninger for at øge synligheden af museet og de få fordele af fællesdistribution af eksempelvis brochurer.

Vikingskibsmuseet var i 2012 som led i turistudvikling, medlem af følgende organisationer:

Organisationen af Danske Museer (ODM)

Foreningen Museer i København og Omegn

Øernes Attraktioner

Top Attraktioner

Turistorganisationen VisitRoskilde

Turistorganisationen Wonderful Copenhagen (WOCO)

Vikingskibsmuseet indledte i 2012 tættere samarbejder med de lokale turistaktører, både overnatningssteder og øvrige attraktioner. Samarbejdet sigter på at skabe større sammenhæng i turistoplevelsen for de gæster, der kommer til Roskilde og omegn.

Samtidig udvikledes også samarbejdet med Danmarks vikingeatraktioner i 2012, hvilket kulminerede med deltagelse i vikingedagene i London i forbindelse med OL, arrangeret af VisitDenmark og under ledelse af Østdansk Turisme (ØDT).

Af nye markedsføringstiltag i 2012 skal nævnes: Lysbanner i Københavns lufthavn, helsides annoncer i 'Ud og Se' samt skærmspot i de københavnske S-tog. De nye medier blev fulgt op med traditionelle avis- og dagbladsannoncer, plakater samt brochurer.

OL i London

Vikingskibsmuseet var med til at sætte fokus på Danmark som en spændende turistdestination over for de mange tusinde besøgende, der gæstede London under OL. I forbindelse med den hidtil største

danske markedsføringsevent i Storbritannien under sloganet: "IMAGINATION - Discover the Danish Spirit", deltog museet med *Helge Ask*, der lagde til kaj i St Katharine Docks, tæt på Tower Bridge, hvor også TV 2's OL-studie befandt sig. Skibet fungerede som et flydende vartegn for den 17 dage lange markedsføringsevent og et symbol på, hvilke oplevelser Danmark har at tilbyde turister. Fem af *Helge Asks* frivillige bådelaugsmedlemmer fulgte på skift med til London for at formidle de gode historier om vikingerne og skibet, og alle dage var det muligt at komme om bord og få fortællinger om skibet og livet til søs. I tre dage undervejs flyttede vikinger fra flere af Danmarks vikingeoplevelser til London for at sætte yderligere fokus på vikingerne, i et tæt samarbejde mellem landets vikingeatraktioner og regionale VisitDenmark organisationer. Vikingskibsmuseet bidrog udover de meget velbesøgte omvisninger om bord på skibet med publikumsaktiviteter, demonstration af sejlsætning og levende håndværk.

Deltagelse i turistmesser

Museet deltog i foråret på den danske turistmesse i Herning sammen med VisitRoskilde, og i efteråret var museet repræsenteret af formidler Hans Peter Jelshøj Nielsen Holm og Gokstadværingen *Joanna* på "50PlusFair 2012"-turistmessen i Utrecht Holland.

Vikingskibsmuseet deltog også på "Turismens dag", arrangeret af Visit Roskilde, på torvet med lindebastværksted og en færøbåd. I anledning af "Turismens dag" uddelte Vikingskibsmuseet årskort til alle betalende gæster, i alt blev der foræret 50 årskort til weekendens gæster.



Vikingskibsmuseet har i 2009 fået Tilgængelighedsmærket inden for forskellige handicap kategorier.



Vikingskibsmuseet er med i sammenslutningen TopAttraktioner - et samarbejde mellem en række af landets største turistattraktioner.

Økonomi, administration og bygningsdrift

Økonomi

Resultatopgørelse

RESULTATOPGØRELSE

for perioden 1. januar - 31. december 2012

beløb i 1.000 kr.

Indtægter	2011	2012
Modtagne offentlige tilskud	13.580	13.900
Entré	6.228	6.623
Butik, restaurant og café	5.172	5.535
Salg af ydelser	12.294	8.090
Donationer og sponsorater	751	1.980
Finansielle poster	229	169
Indtægter i alt	38.254	36.297
Udgifter		
Andre eksterne udgifter	-17.982	-13.964
Personaleomkostninger	-20.266	-22.325
Afskrivninger	0	0
Udgifter i alt	-38.248	-36.289
Årets resultat	6	8

Miljøregnskab	2011	2012
Elforbrug i kWh	327.512	288.545
Varmeforbrug i Mwh	647	598
Vandforbrug i m3	1.076	1.499

Roskilde, 16. april 2013

Museumsdirektør Tinna Damgård-Sørensen
Økonomichef Claus Christiansen

Revisor: RIR REVISION statsautoriserede revisorer I/S

Foranstående resultatopgørelse og balance er en forenklet udgave af årsrapporten, herunder ved udeladelse af noter.

BALANCE

pr. 31. december 2012

beløb i 1.000 kr.

Aktiver	2011	2012
Bygninger	5.260	5.260
Varebeholdninger	1.403	1.500
Tilgodehavender	3.753	2.373
Forudbetalte omkostninger	507	13
Deposita	48	48
Likvide beholdninger	23.607	29.362
Aktiver i alt	34.578	38.556
Passiver		
<i>Egenkapital</i>		
Overført overskud fra tidligere år	61	67
Årets overskud	6	8
<i>Egenkapital i alt</i>	67	75
<i>Gæld</i>		
Hensættelser og igangv. projekter	23.746	25.969
Prioritetsgæld	5.260	5.260
Leverandører af varer og tjenesteydl.	1.551	2.015
Anden gæld	3.954	5.237
<i>Gæld i alt</i>	34.511	38.481
Passiver i alt	34.578	38.556

Bestyrelse:

Joy Mogensen

Ole Christiansen

Gurli Martinussen

Lars Fredsted

Tilskud og indtægter

Vikingskibsmuseet har modtaget kr. 13.899.711 i offentlige tilskud i 2012.

Roskilde kommune ydede et tilskud på kr. 9.001.053; sammenlignet med året før blev det kommunale tilskud forøget med 272.527 kroner – som en kombination af reduktion på 1 % og prisfremskrivning.

Staten ydede et samlet tilskud på kr. 4.898.658; sammenlignet med året før blev det statslige tilskud forøget med 46.976 kroner – som en kombination af reduktion og prisfremskrivning.

Museets faste offentlige tilskud i 2012 udgjorde i alt 38,5 % af museets driftsgrundlag.

Udover de offentlige tilskud har museet tiltrukket kr. 1.979.996 i tilskud og donationer, øremærket til forskellige projekter, primært til aktiviteter omkring udstilling og mindre formidlingsprojekter, bygningsrenovering samt jubilæumssejladsen med *Havhingsten*.

Museet har modtaget donationer og tilskud fra følgende fonde og firmaer:

Carsten Brebøls Almennyttige Fond, D/S Orients Fond, Knud Højgaards fond, Zonen for madkultur, Hempel Fonden, Nordisk Kulturfond, Vikingskibsmuseets Venner, Roskilde Kommune, Konsul Jorcks Fond, Nordea Fonden, Fonden af 28/2 1970, Colorgruppen, Frimodt-Heineke Fonden, Dr. Margrethe og Pris Henriks fond, Grænseforeningen, Friluftsrådet, Østdansk Turisme, Fortælleforum og Skjoldungelandet.

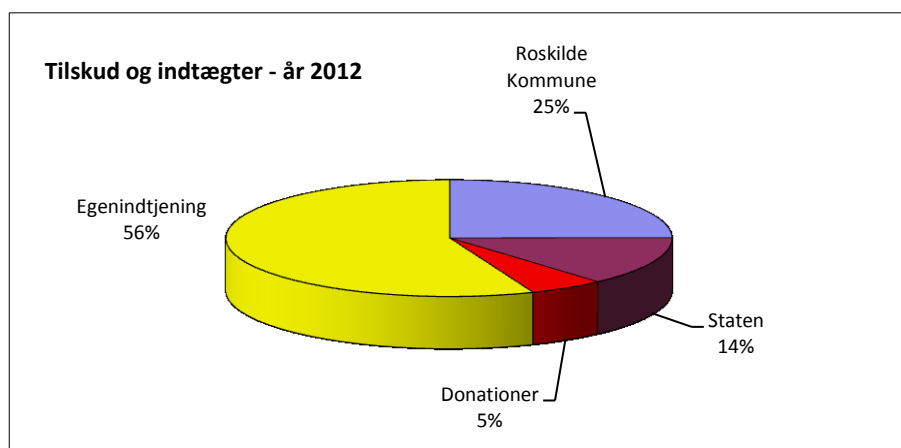


Fig. 1: Tilskud og indtægter 2012

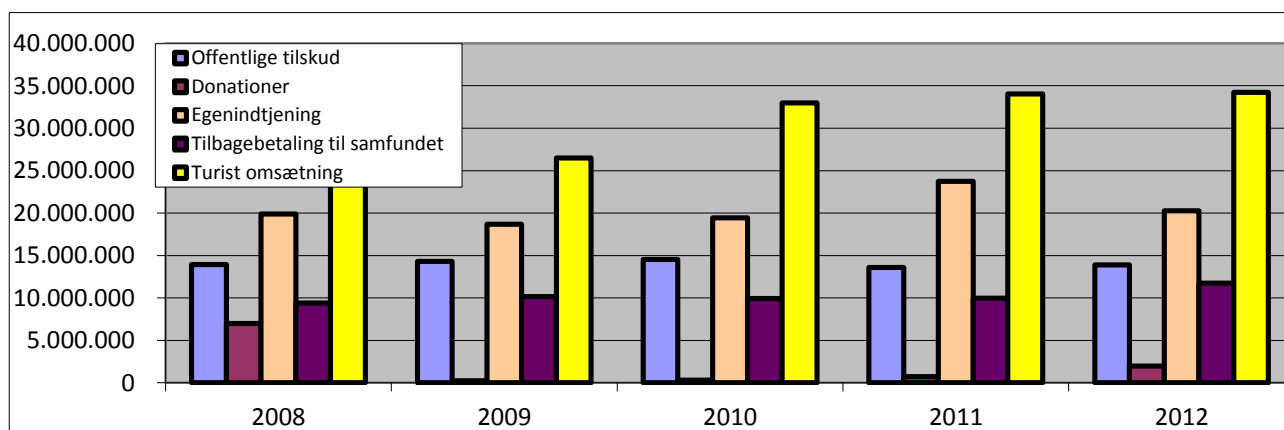


Fig. 2: Udvikling i tilskud og indtægter sammenlignet med turistomsætning mv. fra 2008 – 2012

Besøgende

I alt 115.879 gæster har besøgt museet i 2012, heraf 73.209 voksne og 42.670 børn og unge under 18 år. 69,5 % af museets gæster kom fra udlandet.

Sammenlignet med året før er antallet af betalende gæster steget med 0,7 %. Stigningen er primært på 'Voksen' og 'Voksen i grupper' besøgsgrupperne, mens antallet af 'Børn' og 'Skolebørn' er faldet.

Der var budgetteret med en forventning om 118.000 gæster. Entréindtægten led dog ikke tab som følge af sammensætningen af voksne contra børn (entrébetalende contra gratister). Rent økonomisk betød sammensætningen af betalende og ikke betalende gæster, at den samlede entréindtægt blev kr. 622.745 større end budgetteret.

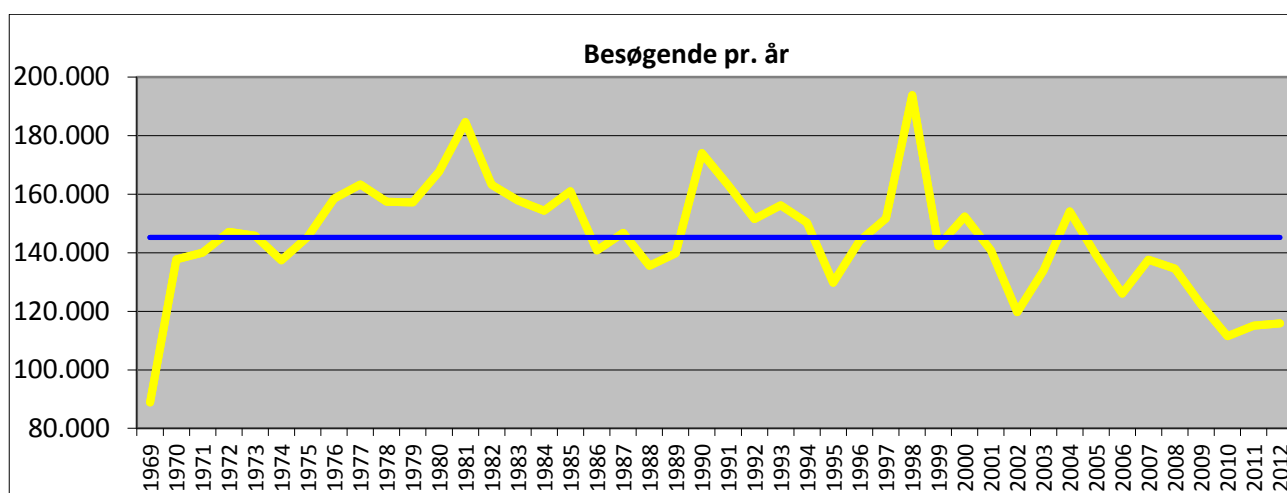


Fig. 3: Besøgstal: udvikling fra 1969 til 2012

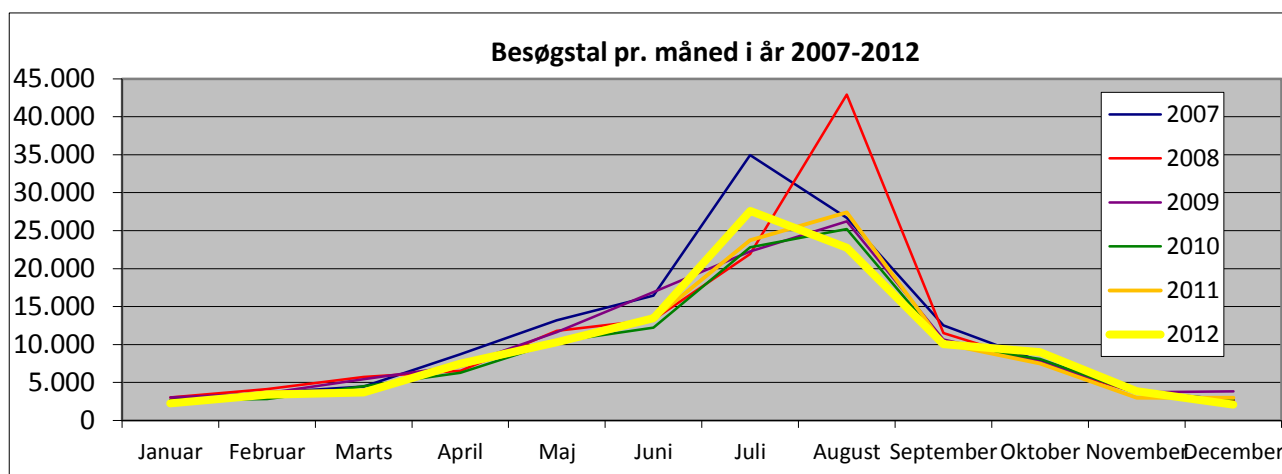


Fig. 4: Museets besøgende fordelt på måneder: udvikling 2007 - 2012

I besøgsgruppen "Voksne i grupper" indgår aftaler med forskellige kortudbydere såsom FDM, Danhostel og lignende. I 2008 var der et stort antal gratis besøgende i forbindelse med *Havhingstens* hjemkomst.

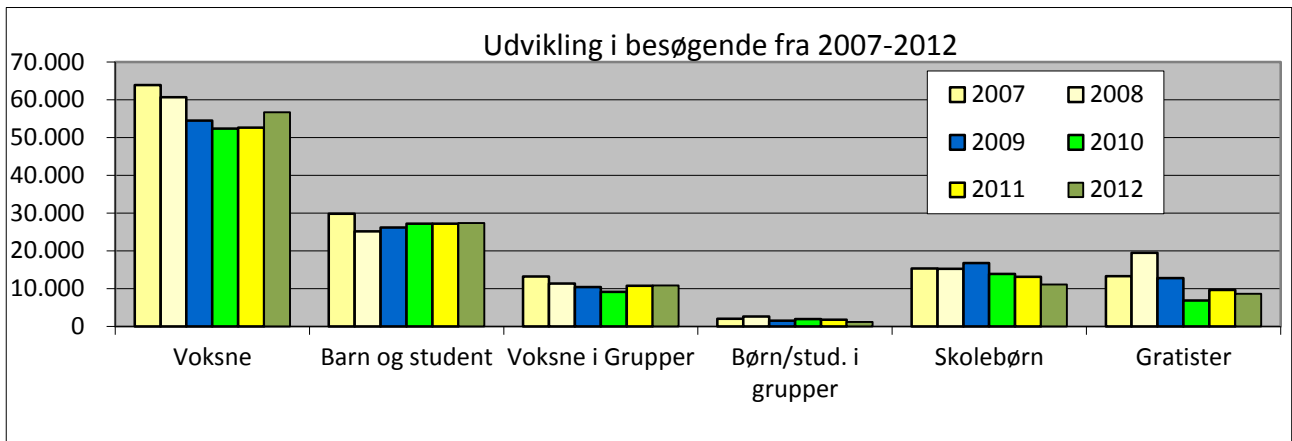


Fig. 5: Udvikling i besøgsgrupper 2007 – 2012

I forbindelse med billetsalget er 30.654 gæster, svarende til ca. 26,5 % af de besøgende, blevet spurgt om hjemland eller postnummer. 68,8 % af museets betalende gæster kom i 2012 fra udlandet, mens 31,2 % kom fra Danmark. Af de besøgende kom 4,4 % fra Roskilde.

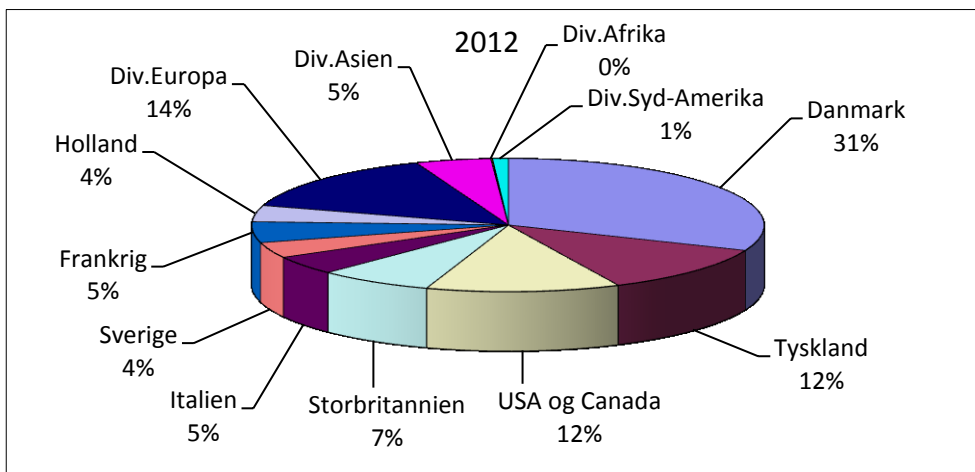


Fig. 6: Den internationale sammensætning af betalende gæster i 2012

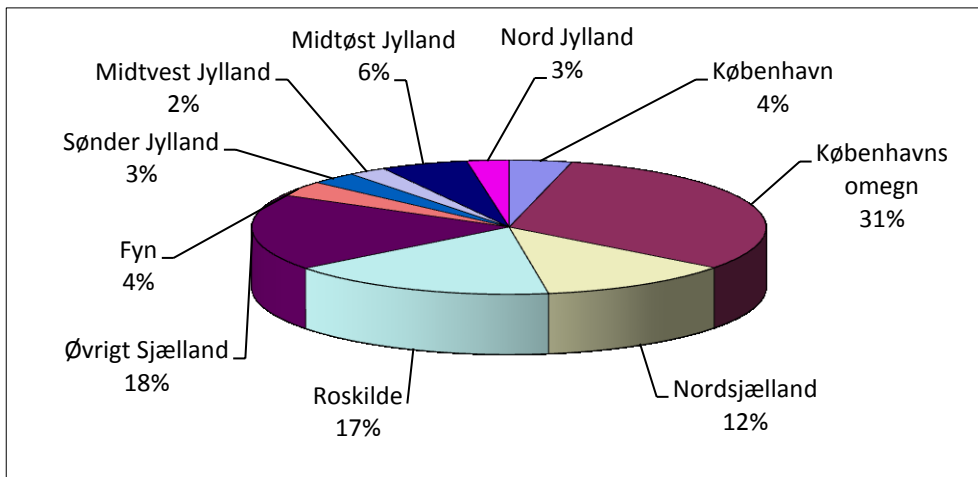


Fig. 7: Fordeling af de 31,2 % danske besøgende på landsdele 2012

Særlige besøg

9. oktober besøgte Sydkoreas premierminister Kim Hwangsik museet. Premierministeren var ledsaget af Sydkoreas ambassadør til Danmark Dr. Byung H. Kim.

Sejlads

9.931 gæster har i 2012 deltaget i sejlads med både fra museets bådsamling på Roskilde Fjord. Det er en nedgang i forhold til året før på 1.062 deltagere. Nedgangen fordeles på 640 deltagere på private grupper, 1.303 skolebørn og modregnet en stigning på 881 for turistsejladser.

Den store nedgang på sejladser med skolebørn skyldes væsentlig, at skolerne ikke har midler til at betale for denne undervisning, selvom museet udbyder dette under kostpris.

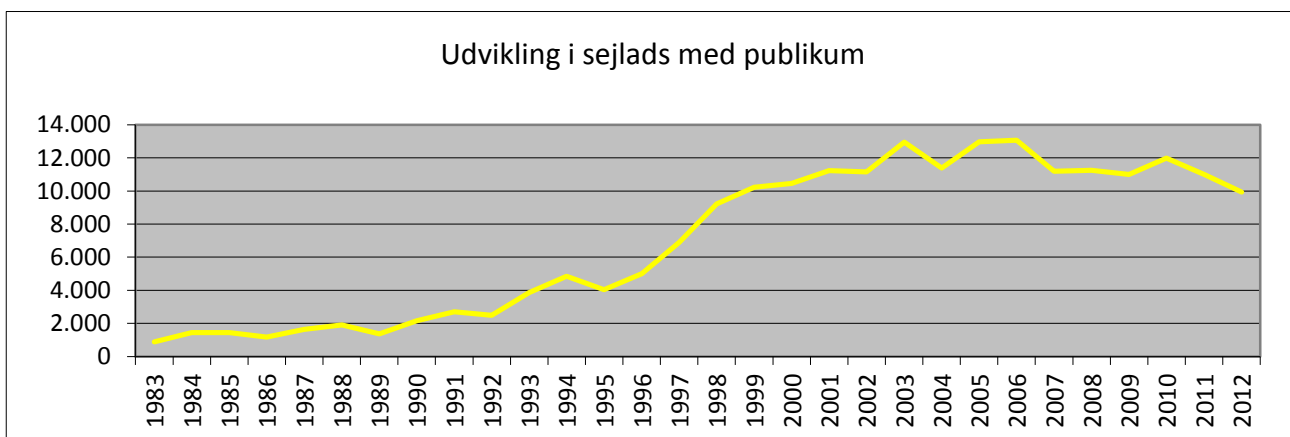


Fig. 8: Antal gæster, der har deltaget i sejlads 1983 - 2012

Omsætningen i sejladsen er steget fra kr. 1.010.138 i 2004 til kr. 1.171.039 ekskl. moms i 2012, svarende til en stigning på ca. 16 %.

I forhold til 2011 er omsætningen kun faldet med kr. 5.218 på trods af det faldende deltagerantal.

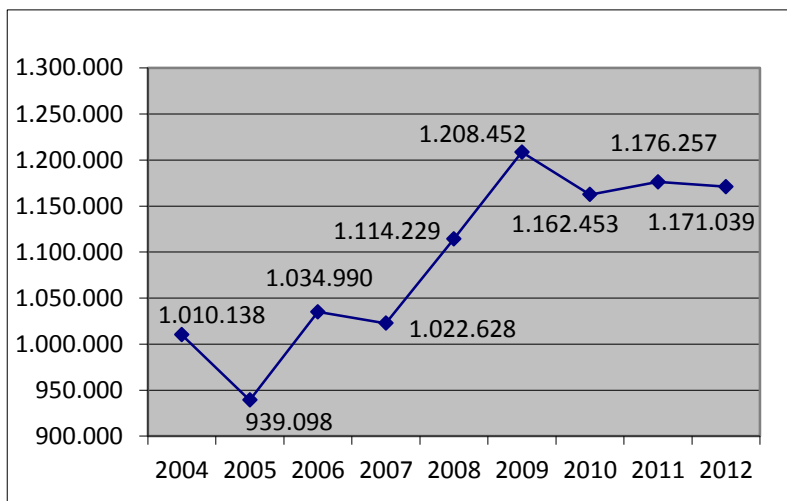


Fig. 9: Udvikling i omsætning i sejladsen 2004 - 2012

Omsætningen pr. sejlede gæst er i perioden 2004 - 2012 steget fra kr. 88,70 til kr. 117,92 ekskl. moms, svarende til en stigning på ca. 33 %.

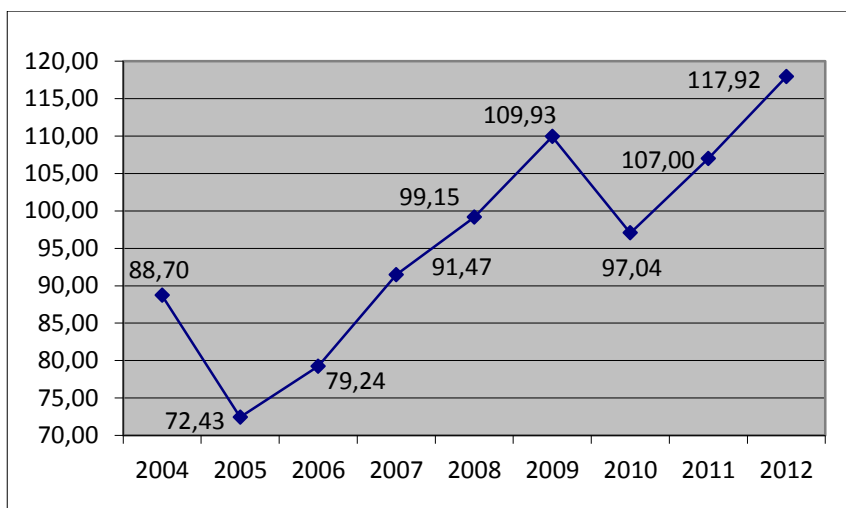


Fig. 10: Udvikling i sejladsomsætning pr. sejlede gæst 2004 - 2012

Sejladsomsætningen pr. museumsgæst er steget fra kr. 6,56 til kr. 10,11 ekskl. moms, svarende til en stigning på ca. 54 %.

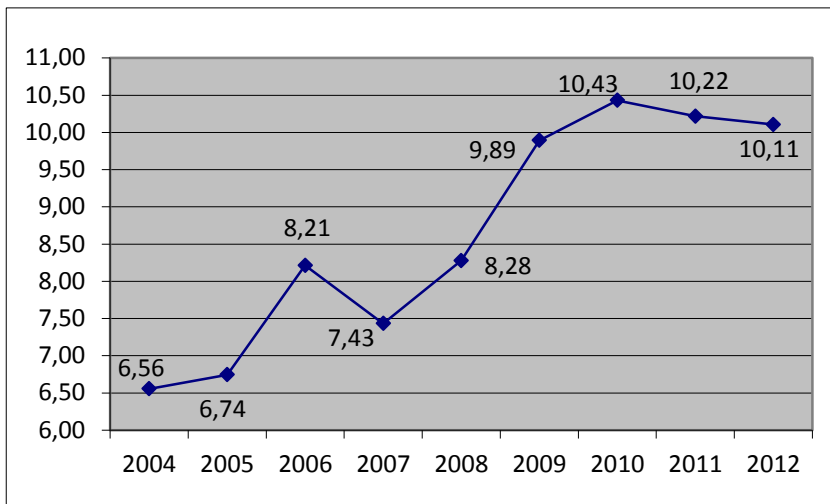


Fig. 11: Udvikling i sejladsomsætning pr. museumsgæst

Sejladsaktiviteten er størst i forårs- og sensommermånederne, hvor skoler og firmaer udgør de store kundegrupper. I perioden medio juni til medio august holder skoler og firmaer ferie, hvorfor aktiviteten stort set begrænses sig til turistsejladser, dog har der været en større aktivitet i turistsejladserne fra 2010 end tidligere år.

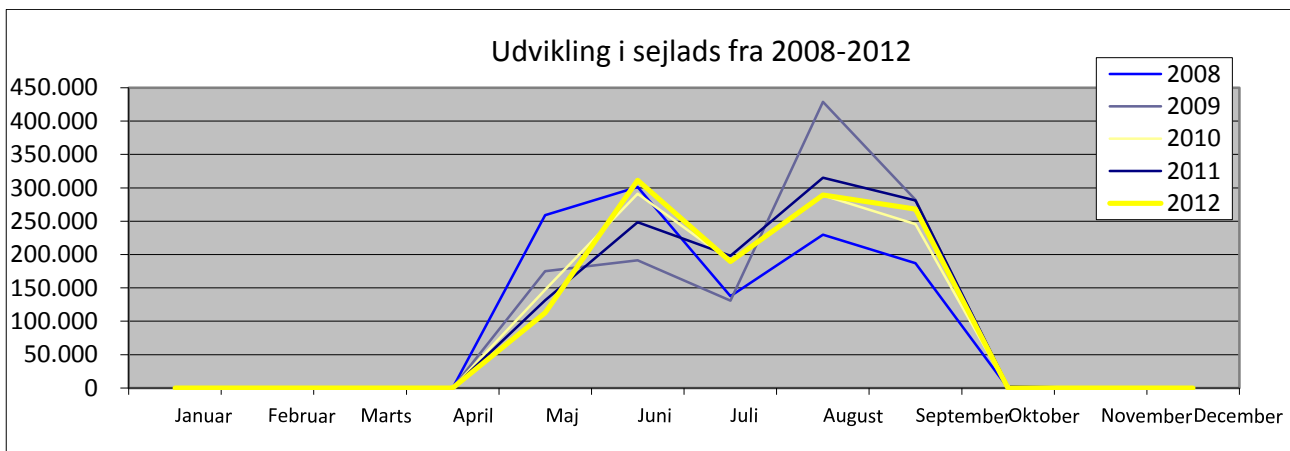


Fig. 12: Sejladsomsætning fordelt på måneder 2008-2012

Butik

Omsætningen i butikken og caféen er endelig tilbage på samme niveau som i 2008, som var på kr. 4.686.824, i 2012 blev den samlede omsætning på kr. 4.691.289 ekskl. moms. Omsætningen pr. gæst er i samme periode steget fra kr. 34,82 til kr. 40,48, svarende til en stigning på ca. 16,2 %.

Sammenlignet med sidste år ses en stigning på kr. 292.381 i den samlede omsætning. Omsætningen indeholder også sommercaféen på museumsøen. Betragtes omsætningen fra butikken isoleret (dvs. uden omsætning i automatcaféen i Vikingskibshallen og caféen på museumsøen) er omsætningen i 2012 steget med kr. 95.388 i forhold til året før.

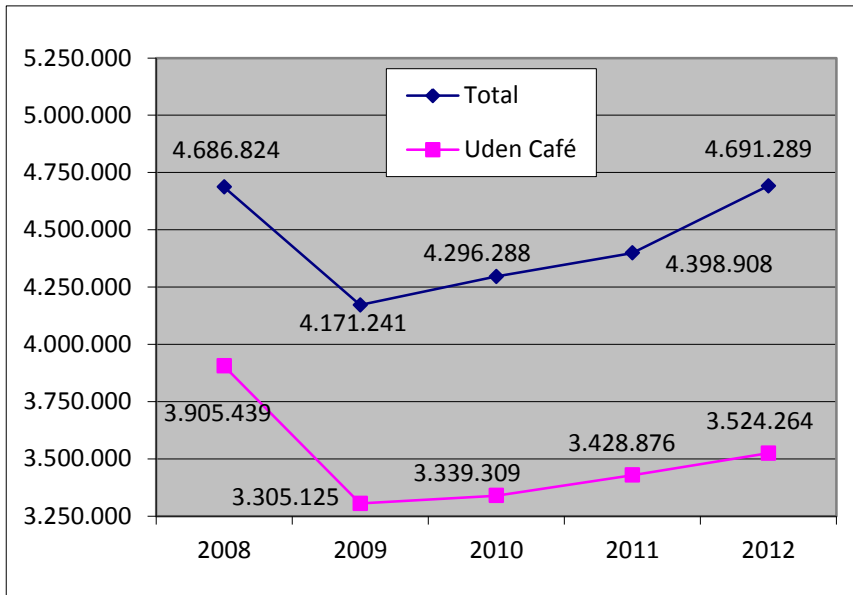


Fig. 13: Udvikling i butiksomsætning (ekskl. moms) 2008 – 2012

Sammenlignet med 2011 er omsætningen pr. gæst i 2012 steget med kr. 2,27 fra kr. 38,21 til kr. 40,48. Stigningen er fordelt med kr. 0,63 på butiksomsætningen og kr. 1,64 på caféomsætningen.

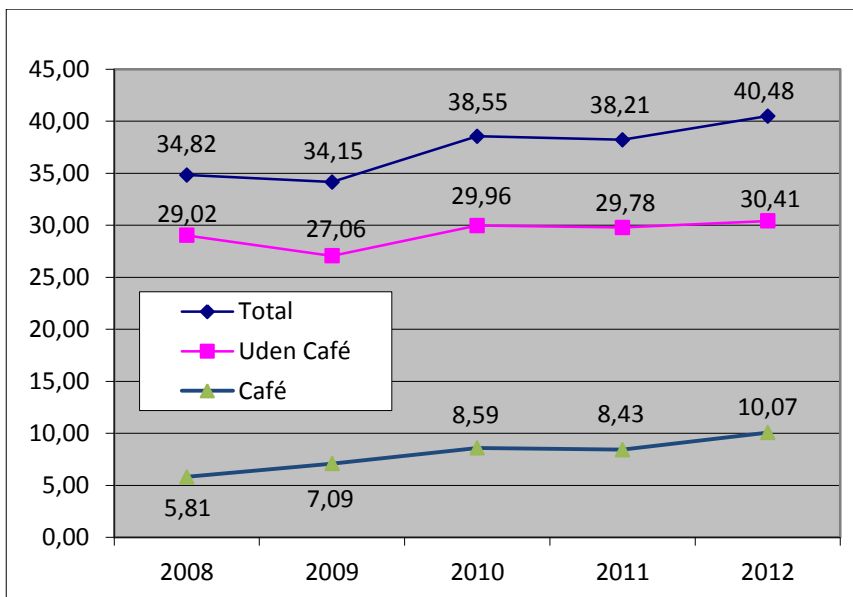


Fig. 14: Udvikling i butiksomsætning pr. gæst (ekskl. moms) 2008 - 2012

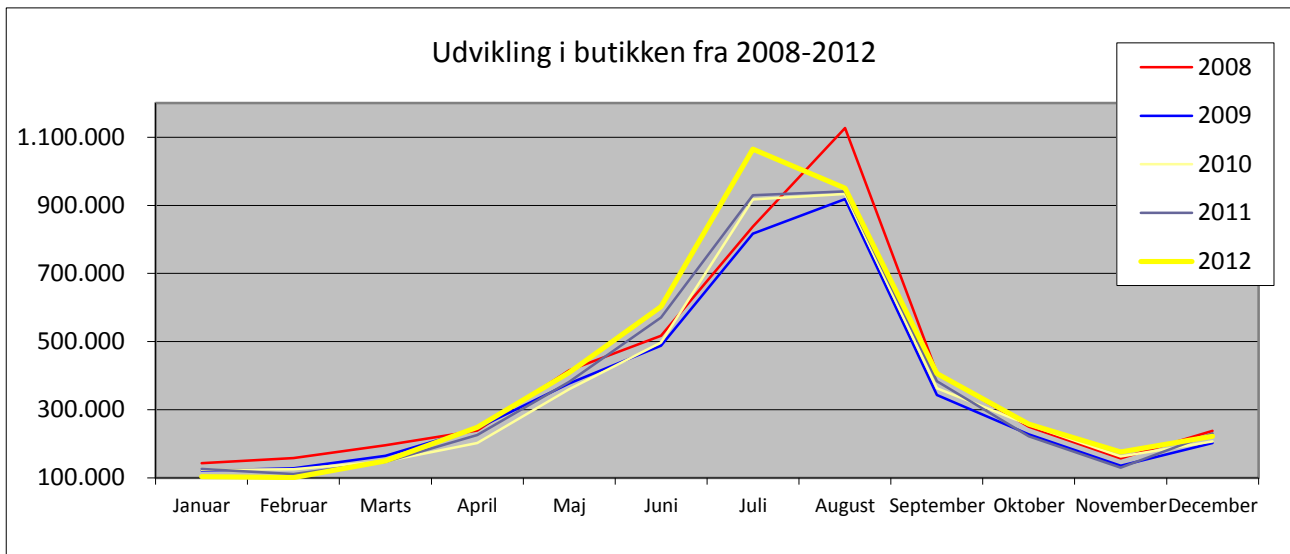


Fig. 15: Udvikling i butikssomsætning pr. måned 2008 – 2012

Omsætning pr. gæst

Samlet set har museet haft en omsætning pr. gæst på kr. 114,20 (ekskl. moms) i 2012 mod kr. 107,95 i 2011. Omsætningsforøgelsen skyldes især øget entre og omsætning i butik/caféen.

Personale

I alt 138 personer, svarende til 57 årsværk, har i kortere og længere perioder været ansat ved museet. 20 personer har herudover været tilknyttet i beskæftigelsesprojekter i kortere og længere perioder.

Årsagen til stigningen i antal årsværk er, at der har været en øget aktivitet, især på det marinarkæologiske område med IDV-projekter.

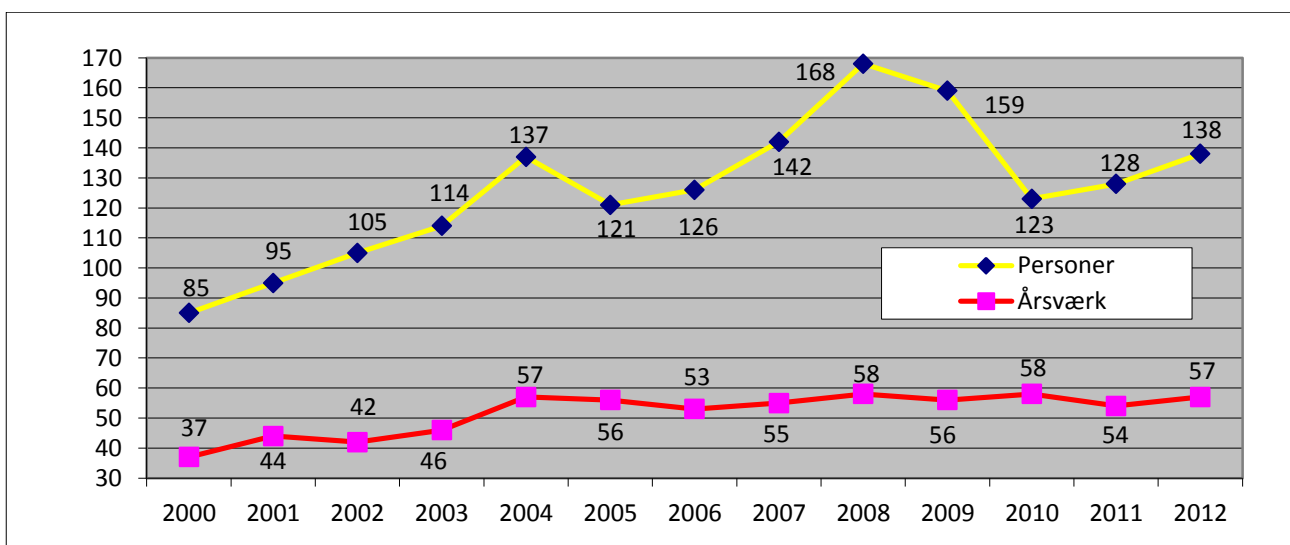


Fig. 16: Personale, antal personer og årsværk 2000 - 2012

Miljøforhold

Museet forsøger gennem hele sit virke at tilgodese miljøet mest muligt, hvorfor der til stadighed er fokus på forbruget af vand, varme og elektricitet. Det er igen lykkedes at mindske forbruget af elektricitet og varme, hvorimod vandforbruget er steget igen i 2012.

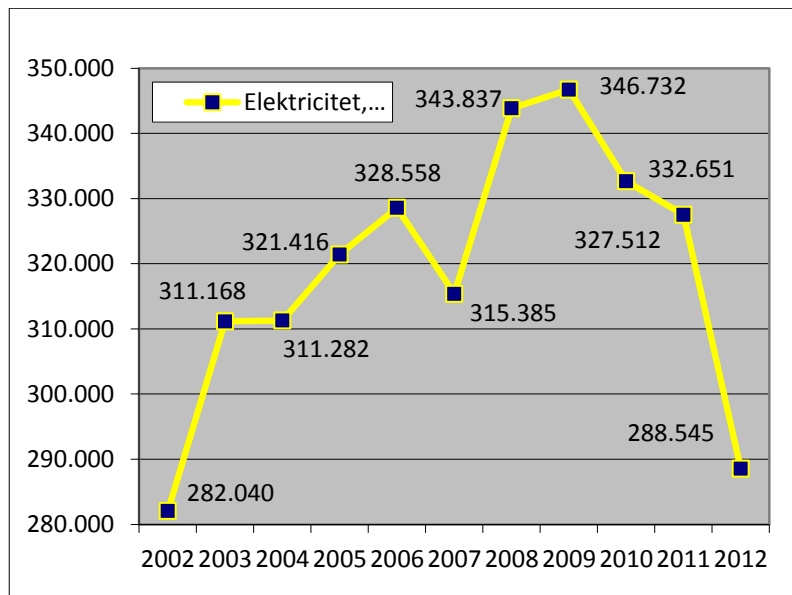


Fig. 17: Elforbrug 2002 – 2012

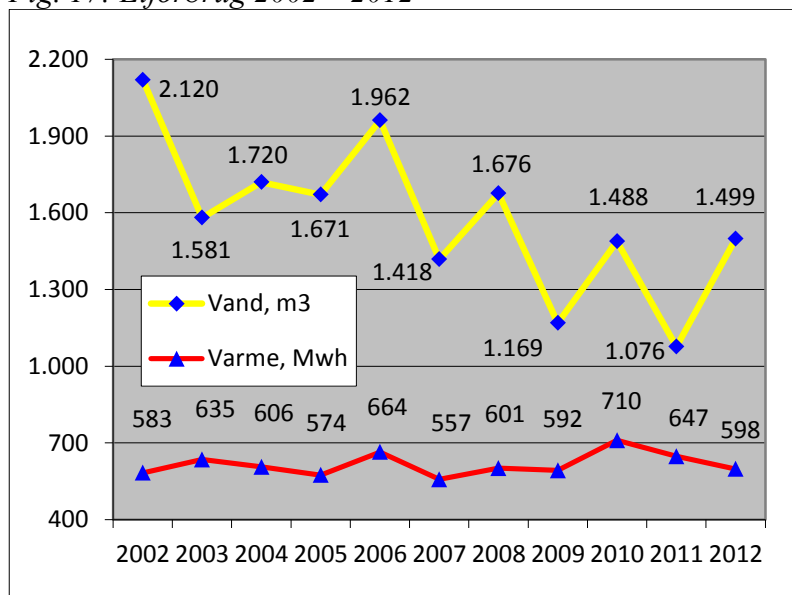


Fig. 18: Vand og varmeforbrug 2002 – 2012

Tilbagebetaling til samfundet

Vikingskibsmuseet er den største turistattraktion i Roskilde målt på besøgstal.

- 38,9 % af VM's besøgende kommer til Roskilde alene for at besøge museet
- 19,1 % besøger også Domkirken og
- 42,0 % besøger tillige Roskilde by.

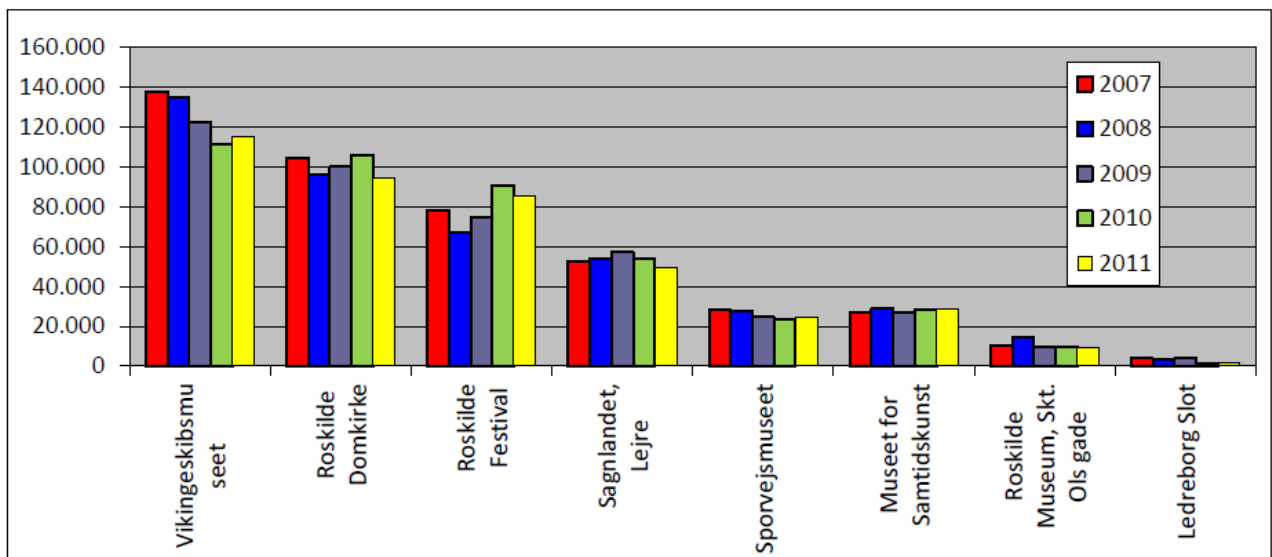


Fig. 19: Besøgstal på attraktioner i Roskilde området 2007 – 2011

Det kan således konstateres, at Vikingskibsmuseet ikke alene har kulturhistorisk betydning, men også har en central placering i branding af Roskilde som en aktiv og attraktiv kulturby. Vikingskibsmuseets betydning for turistomsætningen i Roskilde og Region Sjælland belyses af de beregninger, som er foretaget gennem ABS-analyse (Attraktionernes Betydning for Samfundet) som er udviklet i ODA samarbejdet (Oplevelsesudvikling i Danske Attraktioner). Beregningerne er baseret på oplysninger fra museets besøgsregistreringer og publikumsundersøgelser, der bl.a. viser at:

- 68,8 % af de besøgende kommer fra udlandet
- 31,2 % af de besøgende kommer fra Danmark, heraf kommer 4,4 % fra Roskilde
- 45.077 besøger området primært på grund af Vikingskibsmuseet
- 22.133 besøger området på grund af Vikingskibsmuseet, men også andre attraktioner/lokationer i området.
- 48.669 besøger området eller bor i området og besøger derfor Vikingskibsmuseet i anden forbindelse.
- 68,7 % af de besøgende er endagsturister og
- 8,0 % af de besøgende er overnattende turister.

De anvendte data er blevet bearbejdet i en tillempet udgave af de officielt anerkendte beregningsmodeller TØBBE og LINE. Beregningerne for 2012 er justeret i forhold til det aktuelle besøgstal på 115.879.

Beregningerne viser, at Vikingskibsmuseet i 2012 har påvirket samfundet med en turistmæssig omsætning på kr. 34.229.467, hvoraf omsætningen på kr. 21.051.122 lægges i lokalområdet. Museets egen omsætning, beskæftigelse og afledte skatter og afgifter indgår ikke i tallene.

Vikingskibsmuseets betydning for samfundet (ABS)

Vikingskibsmuseet

besøges af: **115.879** gæster i alt

På grundlag af en publikumsanalyse kan gæsterne opdeles således:

- 45.077 Besøger området primært på grund af Vikingskibsmuseet
- 22.133 Besøger området på grund af Vikingskibsmuseet, men besøger også andre attraktioner/lokationer i området
- 48.669 Besøger området eller bor i området og besøger derfor Vikingskibsmuseet i anden forbindelse

Af det samlede

besøgsantal er: **63.047** Endagsturister

Disse 63.047 endagsturister, skaber en omsætning på kr.: **31.650.474**

Af det samlede besøgsantal vælger de:

6.185 at overnatte i lokalområdet

Disse 6.185 overnattende gæster, skaber en omsætning på kr.: **2.578.993**

De gæster, der kommer primært og delvist pga. Vikingskibsmuseet, skaber samlet en omsætning, udover den som lægges på Vikingskibsmuseet, på kr.: **34.229.467**

heraf udgør omsætning i lokalområdet kr. **21.051.122**

Vikingskibsmuseet skaber:

44

Arbejdspladser i samfundet udover Vikingskibsmuseets egne arbejdspladser.

Disse 44 arbejdspladser bidrager med kr.: **11.980.314** Til de offentlige kasser, i form af moms, A-skat. ATP o.lign.

Fig. 20: Vikingskibsmuseets betydning for omsætning og arbejdspladser udenfor museet

Af museets egen omsætning betales store beløb tilbage til samfundet via skatter på det ansatte personale, moms og afgifter mv. I 2012 beløber den direkte tilbagebetaling sig til kr. 11.750.800.

Direkte betaling Vikingskibsmuseet / Samfund	
i kr.	
<u>Direkte betaling til samfundet:</u>	
A-skat, AM- og SP-bidrag	7.362.515
ATP	173.330
Salgsmoms	3.565.111
Lønsumsafgift	0
Energiafgifter netto	229.651
Ejendomsskatter	0
Økonomistyrelsen	130.250
AER, AES, FIB mv.	289.943
I alt direkte betaling til samfundet:	11.750.800
<u>Modtaget fra samfundet:</u>	
Ordinære driftstilskud fra det offentlige	14.414.711
Refusion fra fleksjob mv.	2.325.940
Refusion, sygedagpenge	32.707
Refusion af Energiafgifter	79.715
Omkostningsrefusioner	27.709
I alt direkte betaling fra samfundet:	16.880.782
Nettobidrag fra/til det offentlige	-5.129.982

Fig. 21: Direkte tilbagebetaling til samfundet

Af museets egne indkøb ligger store beløb i Roskilde kommune eller indenfor Region Sjælland. I 2012 beløber det direkte køb i Roskilde kommune sig til kr. 4.266.988. Jævnfør figur 22.

Vikingskibsmuseets Indkøbsstruktur		
	kr.	%fordeling
Indenfor Roskilde-kommune	4.266.988	30,6 %
Indenfor Region Sjælland	1.695.700	12,1 %
Resten af Danmark	6.906.217	49,4 %
Udenfor Danmark	1.097.264	7,9 %
Indkøb for attraktionen i alt	13.966.169	

Fig. 22: Museets indkøbsfordeling

Samlet set er Vikingskibsmuseet således en kulturinstitution, som på mange måder giver samfundet ”valuta for pengene”, jævnfør figur 23.

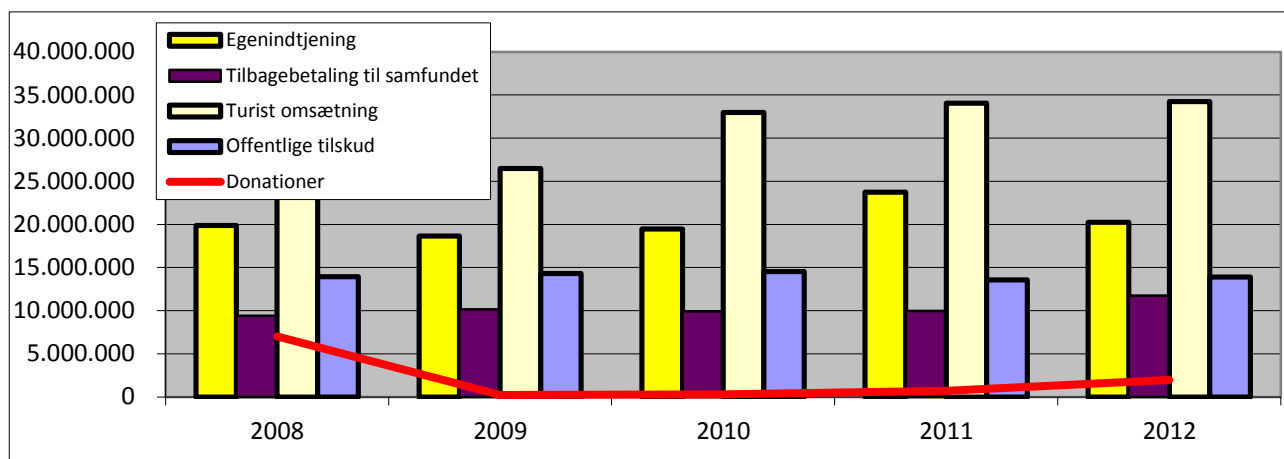


Fig. 23: Sammenhæng mellem egen indtjening, tilbagebetaling til samfundet, offentlige tilskud, afledt turistomsætning i Roskilde samt donationer

Samlet konklusion om museets betydning for samfundet

Vikingskibsmuseet er et vartegn for Danmark – og for Roskilde. Den internationale Guide Michelin har tildelt museet 3 stjerner af 3 mulige, hvilket angiver, at museet er en rejse værd i sig selv.

Lokalt ligger museet på højde med Roskilde Domkirke og Roskilde Festival, når udenlandske gæster tænker på Roskilde. Vikingskibsmuseet er den attraktion i Roskilde, der tiltrækker flest udenlandske besøgende; Ca. 70 % af museets betalende gæster kommer fra udlandet, svarende til ca. 80.000 udenlandske turister. Heraf kommer de største besøgsgrupper fra: Amerika, Tyskland, England, Frankrig, Holland og Italien.

De udenlandske besøgende har stor betydning for handelslivet i kommunen – en beregning foretaget efter TØPPE modellen viser, at Vikingskibsmuseet genererer en turistomsætning i 2012 på ca. 34,2 mio. kr., hvoraf størstedelen omsættes i lokalområdet.

Museet har gennem året arbejdet målrettet for at opretholde og udvikle sin rolle og sin betydning for det omkringliggende samfund; for fortsat at gøre sig værdig til anerkendelsen; og for at leve op til de forventninger, der udspringer af de mange positive vurderinger.

Administration

Bestyrelse

Museets bestyrelse har i 2012 bestået af:

Formand Joy Mogensen, borgmester, Roskilde Kommune

Næstformand Leo Bjørnskov, tidligere departementschef (formand i Vikingskibsmuseets venner)

Gurli Martinussen, direktør (bestyrelsesmedlem i Vikingskibsmuseets venner)

Lars Fredsted, adm. direktør

Næstformand Leo Bjørnskov er ved årets udgang afgået efter eget ønske, og tidligere direktør for Miljøstyrelsen Ole Christiansen har overtaget både formandskabet for Vikingeskibsmuseets Venneforening, den ledige bestyrelsespost i museets bestyrelse og næstformandskab.

Efter museets vedtægter skal der udpeges fem bestyrelsesmedlemmer med følgende kompetencer:

- Et medlem af Byrådet i Roskilde Kommune, udpeget af Roskilde Byråd.
- En person med indsigt i politiske beslutningsprocesser på regionalt og statsligt niveau, udpeget af Vikingeskibsmuseets Venner.
- En person med relevant kompetence for museets strategiplan, udpeget af Vikingeskibsmuseets Venner.
- En person med erhvervskompetence fra en større virksomhed, udpeget af Dansk Industri.
- En person med forskningskompetence, udpeget af Vikingeskibsmuseets Venner.

Sidstnævnte bestyrelsespost holdes vakant siden 2010, mens bestyrelsen tager stilling til, hvilke kompetencer bestyrelsen eventuelt har behov for at supplere sig med i relation til den nye vision og strategi, som formuleres inden udgangen af året.

Chefgruppe

Vikingeskibsmuseets chefgruppe har i 2012 bestået af:

Direktør og chef for Undersøgelser, forskning og udstilling Tinna Damgård-Sørensen

Chef for Maritime håndværk, rekonstruktion og publikumsformidling Søren Nielsen

Chef for Økonomi, administration og bygningsdrift, Claus Christiansen

Samarbejdsudvalg

I 2012 var samarbejdsudvalget sammensat som følger:

Ledelsesrepræsentanter

Tinna Damgård-Sørensen, formand

Claus Christiansen

Søren Nielsen

Tillidsrepræsentanter

Rikke Tørnsø Johansen, næstformand, HK

Anton Englert indtil 1. juli 2012 og herefter Louise Kæmpe

Henriksen, Dansk Magisterforening

Vibeke Bischoff, Metal

Arbejds miljøudvalg

I 2012 var arbejdsmiljøudvalget (tidligere sikkerhedsudvalget) pr. 27. september sammensat som følger:

Formand:

Direktør Tinna Damgård-Sørensen

Kontor:

Ledelsesrepræsentant: Claus Christiansen

Arbejds miljørepræsentant: Tore Dalsgaard

Håndværkere:	Ledelsesrepræsentant: Ture Møller Arbejdsmiljørepræsentant: Birger Andersen
Frontpersonale:	Ledelsesrepræsentant: Marie Krogh-Nielsen Arbejdsmiljørepræsentant: Hans PJ Nielsen
Marinarkæologi:	Ledelsesrepræsentant: Jørgen Dencker Arbejdsmiljørepræsentant: Morten Johansen

Personalehåndbog

Håndbogen rettes løbende til efter de personalepolitiske beslutninger, der træffes i henholdsvis chefgruppe, samarbejdsudvalg og i arbejdsmiljøorganisationen.

Personale

Der er i årets løb sket følgende bevægelser på personaleområdet:

Afdelingen for maritime håndværk, rekonstruktion og publikumsformidling

Ture Malte Møller blev teamkoordinator på bådeværftet med virkning fra 1. april.

Ture Malte Møller fratrådte som bådebygger 31. december for at begynde eget bådebyggeri i København.

Hanus Jensen fratrådte som leder af byggeriet af en fuldskala rekonstruktion af Ladbyskibet på Ladbymuseet i Kerteminde 31. maj, og blev efterfølgende ansat på byggeriet af den nye Skuldelev 6 rekonstruktion fra 1. august til 30. september.

Hanus Jensen fratrådte sin faste bådebyggerstilling på museet samtidig med endt orlov pr. 31. maj 2013.

Martin Dael tiltrådte som bådebygger i perioden 16. april til 21. oktober.

Rebsluger Peter Jensen blev projektansat fra 1. februar til 1. august.

Bjarni Sørensen, leder af Roskilde Produktionsskoles maritime linje på Vikingeskibsmuseet, blev i flere perioder indkøbt til rebslagningsopgaver.

Afdelingen for forskning, undersøgelser og udstilling

Anton Englert blev ansat som forskningskoordinator og leder af forskningsteamet fra 1. juli 2012.

Athena Trakadas fik sin kontrakt forlænget med to år indtil 31. december 2014.

Ivan Jakobsens ansættelse som produktionsleder i udstillings- og markedsføringsteam og med opgaver for presseafdelingen blev forlænget til 31. december 2013.

Birthe Høyer, tidligere bibliotekar ved Nationalmuseets Bibliotekstjeneste, arbejdede for museets bibliotek 6 timer ugentlig i perioden 1. januar-31. december 2012.

Museumsmedarbejder Bent Løvschal overtog varetagelsen af opgaven som museumsassistent efter oplæring i online-katalogisering i oktober 2012.

Bjarne Salling Pedersen var ansat i virksomhedspraktik i fire uger i foråret med opgaver i hhv. biblioteket og publikumsformidling.

Morten Johansens stilling som akademisk medarbejderstilling er blevet opnormeret til en fuldtidsstilling pr. 1. januar.

Til de marinarkæologiske undersøgelser i 2012 har følgende personer været projektansat på Vikingeskibsmuseet: Andreas K. Bloch, Tim Spaanheden Dencker, Anders Callesen, Frederik Hyttel, Thomas v. Arbin, Thomas Bergstrand og David Gregory.

Skoletjenesten

Marie Louise Krogh-Nielsen fratrådte Skoletjenesten 31. maj 2012.

Marie Broen tiltrådte som fastansat Undervisnings- og udviklingsansvarlig i Skoletjenesten 1. juni 2012, og gik fra på barsel den 19. december 2012.

Sofie E. Jensen var i virksomhedspraktik for Skoletjenesten i København og herfra udsendt til Vikingskibsmuseet i fire uger fra 2. april.

Afdelingen for økonomi, administration og bygningsdrift

Preben Rather Sørensen fratrådte som kommunikations- og projektmedarbejder 30. april.

Henrik Søndergaard tiltrådte som arbejdsmand 1. januar med ansættelse frem til 30. april 2013.

Toke Nissen fratrådte som museumshåndværker 13. juli. Toke blev ansat igen 24. oktober frem til 30. april 2013.

Kim Salkvist tiltrådte som museumshåndværker 16. juli og fratrådte igen 21. december.

Junior Hansen tiltrådte som museumsmedarbejder 10. december i en fast fleksjobsstilling.

Niels Jochumsen fratrådte som museumsmedarbejder 1. oktober.

Raad Korin tiltrådte som museumsmedarbejder 1. november i en fast fleksjobsstilling.

Camilla Søndergaard fratrådte som regnskabsassistent pr. 29. februar.

Bibi E. Fransson tiltrådte som regnskabsassistentvikar på deltid i bogholderiet pr. 1. juli til 31. december. Bibi blev fastansat i stillingen pr. 1. januar 2013.

Karen Tronøe tiltrådte som bookingmedarbejder i et barselsvikariat for Maj Helqvist 1. februar frem til 31. marts 2013.

Sabine Stubbe Østergård tiltrådte som receptionist 9. juli og frem til 31. marts 2013.

Käthe Jørgensen tiltrådte som rengøringsassistent 18. juni i en fast deltidsstilling.

Ekstern repræsentation

Museets personale har gennem året repræsenteret museet i en række eksterne aktiviteter:

Skibsrekonstruktør Vibeke Bischoff

Medlem af styringskomitéen i *FARO Arm and Rhino Archaeological Users Group* (FRAUG)

Medlem af styregruppen for fuldskala rekonstruktionen af Ladbykibet ved Vikingemuseet Ladby

Chef for Økonomi, administration og bygningsdrift Claus Christiansen

Bestyrelsesformand for Fonden Roskilde Vandrerhjem

Medlem af bestyrelsen i TopAttraktioner

Medlem af bestyrelsen for Attraktionernes Udviklingsfond

Medlem af styregruppen for Skjoldungelandet

Medlem af Udviklingsforum, kulturerhvervssamarbejdet i Roskilde, Lejre

Medlem af Roskilde Havneforum

Museumsdirektør Tinna Damgård-Sørensen

Medlem af Skoletjenestens Direktørkreds

Medlem af RUCMUS styregruppe

Medlem af aftagerpanel, Institut for Kultur og Identitet, RUC

Medlem af styregruppen for Da Danmark blev til

Bestyrelsesmedlem Østdansk Turisme

Medlem af styregruppen for Skjoldungelandet og Det Kulturhistoriske Landskab

Leder af marinarkæologiske undersøgelser Jørgen Dencker
Medlem af Fagligt Forum
Medlem af MariNet, referencegruppe for den marinarkæologiske repræsentant i Arkæologisk Råd
Repræsentant for Danmark som medlem af arbejdsgruppen ” Working Group on Underwater Cultural Heritage in the Baltic Sea States”
Koordinator i den af MariNet (tidligere MARE-gruppe) nedsatte ”Vindmøllekoordinationsgruppe”
Medlem af EAC ”Europae Archaeologiae Consilium”
SPLASHCOS.

Museumsinspektør Anton Englert
Medlem af programudvalget for *13th International Symposium of Boat and Ship Archaeology*, Amsterdam 2012
Medlem af Kontaktudvalget for Dansk Maritim Historie- og Samfundsforskning
Medlem af Wissenschaftlicher Beirat der Stiftung Oldenburger Wall e.V., Oldenburg in Holstein
Medlem af planlægningsgruppe til projektet *Sicherung und Präsentation der Bremer Kogge*, Deutsches Schiffahrtsmuseum, Bremerhaven
Ekstern sagkyndig for en svensk forskningsansøgning til Östersjöstiftelsen ved Södertörns högskola

Museumsinspektør Lonnie Hansen
Innovationsrådet i forskningsprojektet Sans og Dans

Museumsinspektør Louise Kæmpe Henriksen
Vikingskibsmuseets repræsentant i bestyrelsen for Historisk Samfund for Roskilde Amt

Akademisk medarbejder Morten Johansen
Medlem af Fagligt Forum

Teamkoordinator for kommunikation, markedsføring, salg og booking, Rikke Tørnsø Johansen
Medlem af styregruppen for ’Da Danmark blev til’

Teamleder for publikumsformidling Marie Krogh-Nielsen
Medlem af koordinationsudvalget Nationalparkprojekt Skjoldungelandet
Medlem af Formidlerforum under Nationalparkprojekt Skjoldungelandet

Bådebygger Ture M. Møller
Skuemester ved de afsluttende svendepøver på den danske bådebyggeruddannelse, Erhvervsskolen Nordsjælland, Helsingør

Leder af sejladstjenesten Tom Nicolajsen
Medlem af styringskomitéen i *FARO Arm and Rhino Archaeological Users Group* (FRAUG)

Chef for Maritime håndværk, rekonstruktion og publikumsformidling Søren Nielsen
Medlem af Roskilde fjordudvalg, der er ansvarlig for søafmærkningen i den sydlige del af Roskilde Fjord.
Medlem af styregruppen for fuldskala rekonstruktionen af Ladbyskibet ved Vikingemuseet Ladby
Medlem af lærerplanudvalget for rebslageruddannelse i Norge.

Museumsinspektør Mikkel H. Thomsen
De marine museers repræsentant i Arkæologisk Udvalg, Dansk Sportsdykker Forbund
Medlem af MariNet, referencegruppe for den marinarkæologiske repræsentant i Arkæologisk Råd

Museumsinspektør Athena Trakadas
Medlem af ledelsen i *The Montenegrin Maritime Archaeology Research Project* (MMARP), Bar, Montenegro, med ansvar for dykning
Medlem af ledelsen i Siraf Coastal and Underwater Survey Project (Iran), med ansvar for dykning
Leder af *The Morocco Maritime Survey*, Marokko
Medredaktør i *Journal of Maritime Archaeology*, Springer Journals, New York
Research Fellow, Centre for Maritime Archaeology, University of Southampton
Reviewer, UNESCO Eastern Mediterranean/North Africa UCH strategy papers (Frankrig)
Reviewer, tidsskrift *Archaeofauna* (Spanien)
Hovedredaktør, arkæolog, Zea Harbour Project, Det Danske Institut i Athen (Grækenland)
Ekstern ph.d. vejleder, Mohamed Ali Geawhari (marin geologi), Université Mohamed V-Agdal (Marokko)
Ekstern ph.d. vejleder, Petra Zdravkovic (arkæologi), University of Belgrade (Serbien)
Ekstern M.A. vejleder (2012), Paolo Croce (marin arkæologi), University of Southampton
Ekstern M.A. vejleder (2012), Vasiliki Kypriou (marin arkæologi), Syddansk Universitet.

Efteruddannelse

AMU-uddannelse

Bådebygger Birger Andersen
Akademisk medarbejder Morten Johansen
IT-administrator Tore Dalsgaard

Bestemmelse af trænedbrydende svampe

Museumsmedarbejder Tom Smidth

Dykkerrelateret førstehjælp

Museumsinspektør Mikkel H. Thomsen

Forhandling, løn, lov og politik

DM kursus for tillidsrepræsentanter
Museumsinspektør Louise Kæmpe Henriksen

Introdag for nye tillidsvalgte

Museumsinspektør Mikkel Haugstrup Thomsen

Svejsekursus

Teamkoordinator Anders Jensen
Bådebygger Birger Andersen
Bådebygger Ture Malte Møller

Bygningsdrift

Vikingskibshallen

Vikingskibshallen er fortsat meget nedslidt, de tekniske anlæg er forældede, og de bryder jævnligt ned. Der foretages løbende udskiftninger af reservedele i anlæggene for at få dem til at køre, men mange dele kan enten ikke fås mere eller reparation er meget bekostelig, fordi anlæggene er udgået for mange år siden.

Klimaanlægget, som brød sammen i 2011, skulle udskiftes, og for at finde den mest energirigtige løsning fik vi en energikonsulent fra SEAS-NVE til at hjælpe med udbud. Løsningen er blevet et klimasystem, som trækker kulde fra vandet i fjorden, og for at få dette godkendt skulle både farvandsdirektoratet og kommunen godkende projektet. Derfor gik der så lang tid, at vi endnu en sommer måtte opsætte et midlertidigt lejeanlæg uden for Hallen. Sidst på året er godkendelserne indhentet, og projektet kunne gå i gang, men så satte vinteren ind, og det vil først være muligt at gennemføre gravearbejdet til foråret 2013. Klimaanlægget vil på sigt anvendes i en ny renoveret Vikingskibshal.

Hallens brandmeldeanlæg var forældet, og G4S har i året opkonverteret anlægget til en nyere model.

Ønsket om at skabe et fleksibelt rum i Vestrummet, der også kan anvendes som biograf, har affødt en ombygning, som foregår i flere faser. Ombygningen blev indledt i 2011 med første fase og er fortsat i 2012. Anden fase, som er gennemført i 2012, bestod i at renovere Vestrummet med nyt gulvtæppe, maling af vægge, istandsættelse af døre og vinduer osv. En ny bagvæg blev bygget i rummets sydlige ende for at skaffe plads til opmagasinering af stole og borde mv. i forbindelse med brug af lokalet til møder og konferencer. Der blev monteret en ny projektor og et nyt lærred til biografen. I den nordlige ende af rummet blev der etableret et loungeområde med udsigt ud over fjorden.

I tredje fase blev madpakkerummet og den gamle biograf i kælderen nedlagt. Begge rum blev renoveret, så rummene fremover kan benyttes til særudstillinger. Den nye særudstilling *Hjerteblod – 50 år med vikingernes skibe* blev opbygget og stod færdig til åbning 1. maj 2012. Der planlægges en fase fire til gennemførelse i efteråret 2013, hvor endnu to depotrum i kælderen nedlægges og renovers samt ombygges, således at de også kan benyttes til særudstillinger.

Restaurering, modernisering og udbygning af Vikingskibshallen

Forberedelsen af et projekt for restaurering, modernisering og udbygning af Vikingskibshallen har været i gang hele året. Med hjælp fra Niras konsulenterne er der udarbejdet et skitseforslag, som har været til høring hos kommunens økonomiudvalg og derefter i Roskilde byråd, som begge syntes det er et godt projekt. Skitseforslaget har derefter været til offentlig høring ved et borgermøde for naboer og særligt interesserede. Før skitseforslaget fremlægges interesserede fonde, skal det tilrettes, og der skal afsluttes en bæredygtighedsanalyse. Begge disse arbejder fortsætter i 2013.

Museumsøen

Aktivitetens store undervisningslokale fungerede i sommersæsonen som kombineret butik/café og udstilling.

Museumsøen udlånes stort set alle aftener på hverdage i juli og august til forskellige foreninger, der benytter dansegulvet til folkedans, squaredans, linedans og salsa-latinadans. Disse arrangementer er meget velbesøgte.

Efter en publikumsundersøgelse, hvor der har været spørgsmål om caféens mad, er det konstateret, at museets gæster ikke var tilfredse. For at øge denne tilfredshed er et projekt med ombygning af det lille køkken og undervisningslokale til et 'rigtigt' køkken og serveringslokale, hvor der kan produceres og serveres mad efter Ny Nordisk Vikingemad konceptet på café niveau. Caféen vil få navnet Café Knarr.

Denne ombygning er påbegyndt i efteråret 2012 og forventes færdig til ibrugtagelse pr. 1. maj 2013. I den forbindelse vil undervisningen blive flyttet til den bygning, som tidligere har huset Arkæologisk Værksted.

I løbet af sommersæsonen er der blevet bygget om på de eksisterende nauster. Alle er blevet forsynet plexiglas i den øverste halvdel af bagvæggene, så havneområdet kan ses igennem, og dette giver en mere åben museumsø. Endvidere er der lagt gulv i det ene naust, hvor billedskæreren sidder. Der er bygget et nyt depotrum under udhænget i Aktivitetscentret, da der mangler aflåselige depoter til løst udstyr.

Endvidere er der efter påbud fra Arbejdstilsynet blevet bygget et regulært smedeværksted. Smedearbejdet fandt tidligere sted på bådeværftet, hvor det foregik i et hjørne. Da der imidlertid altid er træspåner på et bådeværft, er svejsning ikke foreneligt hermed. Smedeværkstedet er bygget som et naust med et lukket rum til smedearbejde. Der er installeret et særligt udsugningsanlæg i værkstedet, som opfylder lovgivningens krav i forbindelse med svejsning.

Snekken

Restaurant Snekken er stadig forpagtet bort til selskabet Vindeboden A/S ved Lars Dietrichsen og Henrik Jansen. Det påregnes også, at Vindeboden A/S vil forpagte Café Knarr.

Vikingskibsmuseets Bådelaug

Søsætning og optagning

Lørdag den 7. april mødtes museets mange frivillige bådelaugs-medlemmer for at søsætte museets skibe. Hele dagen gik med at søsætte bådene med håndkraft, lægge ballast i bådene, montere rig og rejse master. Den 27. oktober gik turen så den anden vej, da bådelaugene tog deres fartøjer på land igen.

Sejladser

Roar Ege var på 3 ugers sommertogt med besætningsmedlemmer fra såvel *Roar Eges* som *Ottars* bådelaug. De sejlede til vikingskibstræf i Hedeby (Slesvig), hvor også *Havhingsten* deltog.

Helge Ask afsluttede sit to uger årlige sommertogt i Svendborg. Her blev skibet løftet op af vandet med kran og placeret på en blokvogn, der kørte skibet til London. Under OL fungerede skibet som flydende vartegn for en 17 dage lang markedsføringsevent for danske vikingeatraktioner. Skibet lå ved kaj i havneområdet St Katharine Docks, hvor frivillige bådelaugsmedlemmer passede henholdsvis på skibet og formidlede fortællinger om skibet og livet til søs.

Viktoria deltog i Træf Fjordens Træbåde den 18.-19. august, i sejladserne i Frederikssund og i sejladserne i Limfjorden rundt. Limfjorden Rundt er en kapsejladse, hvor der sejles fem etaper i forskellige klasser. *Viktoria* sejler i klassen under 5 tons og vandt de første tre etaper og endte på en 2. plads.

Udover de længere togter sejler bådelaugene på aften og weekend ture. Ifølge logbogen blev det til i alt 149 ture i 2012.

Frivillige fra bådelaugene gjorde en stor indsats i forbindelse med ”Vand, Vind og Vikinger Festival”, og var sammen med frivillige fra Vikingskibsmuseets Venner og museets ansatte medvirkende til at gøre festivalen til et helstøbt arrangement.

Organisation

Ved udgangen af 2012 var der 280 medlemmer af Vikingskibsmuseets bådelaug.

Hvert bådelaug har sin egen organisation. Nogle har stiftet en forening, andre mødes på mere løs basis. Men fælles for alle medlemmer er, at de samlet hører til under *Vikingskibsmuseets bådelaug*, hvilket giver mulighed for at være i et bådelaug og få rabatter i museumsbutikken samt i udvalgte forretninger. Derudover giver det en tættere tilknytning til museet, på linje med Vikingskibsmuseets Venneforening. Alle bådelaug har desuden en eller flere, af museets sejladsleder, godkendt skipper, samt en kontaktperson til museet. Stigningen på knapt 100 medlemmer i forhold til 2011 skyldes, at *Havhingsten* er ved at blive organiseret som et bådelaug, som de andre bådelaug. Det forventes, at den nye organisation af *Havhingstens* bådelaug kommer på plads i løbet af foråret 2013.

Hvert forår og efterår afholdes fællesmøder for alle medlemmer. Her vælges én repræsentant for hvert bådelaug, sejladslederen og en person yderligere fra museet til BSU (Bådelaugenes samarbejdsudvalg). Udvalget mødes ca. kvartårligt og har til formål at koordinere forskellige aktiviteter. Der vælges også tre repræsentanter til BSIU (Bådelaugenes sikkerhedsudvalg), og

herudover findes sejladslederen og Bådeværftets sikkerhedsgruppe i udvalget. Formålet med udvalget er at skabe sikkerhed omkring bådelaugenes sejlads og bådklargøring.

BUU (Bådelaugenes Uddannelsesudvalg) fortsatte sit arbejde i 2012. Udvalget består pt. af fem bådelaugsmedlemmer og en repræsentant fra museet. Formålet med udvalget er at tilrettelægge kurser og arrangementer for laugene inden for alle relevante områder. I 2012 afholdt BUU følgende arrangementer:

- 2. februar: Vikingskibsmuseet - rammen om bådeaugene - bag kulisserne.
- 24. marts: Navigation. Kom og mærk vingesuset som moderne viking med en rejse gennem tiden med lav- og høj teknologiske navigationsmetoder.
- 18. april: Teoretisk Sejlads.
- 13. maj: Praktisk sejlads med tid til forbedringer, udfordringer og ny lærdom.
- 29. september: Kæntringsøvelse.
- 17. november: Navigationsworkshop.

Betalingen for medlemskabet af Vikingskibsmuseets bådelaug fortsatte uændret i 2012:

- Laugsmedlem: 700 kr.
- Støttemedlem: 350 kr.
- Studerende & unge under 25 år: 350 kr.
- Børn og unge under 18 år: gratis

Vikingskibsmuseets Venner

Foreningen Vikingskibsmuseets Venner blev stiftet den 26. november 1990 af en kreds af historisk interesserede med det formål at støtte Vikingskibsmuseets arbejde og udvikling.

Medlemskabet dækker:

Fri adgang til foredrag og andre aktiviteter arrangeret af foreningen.

Fri adgang for to personer til Vikingskibsmuseet i kalenderåret.

Mulighed for at købe museets egne publikationer og varer fra museumsbutikken med en fordelagtig rabat.

Årskontingentet for et almindeligt medlemskab er kr. 250. Bådelaugsmedlemmer betaler kr. 125.

2012 var et godt år for foreningen med velbesøgte arrangementer, og foreningen går ud af året med 377 medlemmer.

Foreningen støttede i 2012 museet med et beløb på 40.000 kr. til brug for nye stole i foredragssalen. Foreningens medlemmer bidrog med frivillig arbejdskraft til ”Vand, Vind og Vikinger Festival” den 28.-29. juli.

I december indtrådte Ole Christiansen, koncerntkonsulent, cand.jur, Miljøministeriet som formand, idet Leo Bjørnskov ønskede at udtræde af bestyrelsen.

Foreningen afholdt i 2012 seks aftenforedrag:

Torsdag 23. februar, *Vikingernes digtere og deres ledingsflåder* ved Rikke Malmros, historiker, ph.d.

Torsdag 29. marts, *Vikingskibene og vikingetiden* ved Else Roesdahl, professor, Litt.D., D.Univ.

Torsdag 26. april, Generalforsamling med orientering af Tinna Damgård-Sørensen.

Torsdag 20. september, *50 år med konservering af arkæologiske skibsvrag* ved Anette Hjelm Petersen og Kristiane Strætkvern, konservatorer, og Poul Jensen, seniorforsker, emeritus, Nationalmuseets Bevaringsafdeling.

Torsdag 1. november, *Nyt fra museets marinarkæologiske arbejdsmark* ved Jørgen Dencker, teamleder for marinarkæologiske undersøgelser, Vikingskibsmuseet.

Torsdag 29. november, *Havhingsten i sommerlandet, jubilæumssejlad 2012*, ved Vibeke Bischoff, skibsrekonstruktør, Vikingskibsmuseet.

Administration og medlemsservice Else Snitker.

Bestyrelse for Vikingskibsmuseets Venner, ultimo 2012

Formand Ole Christiansen (foreningens repræsentant i museets bestyrelse)

Gurli Martinussen (foreningens repræsentant i museets bestyrelse)

Niels Bentsen

Erling Bondesen

Gert Hovald

Troels Nielsen

Aase Hansen

Årsberetning 2012

© Vikingskibsmuseet i Roskilde, 2013

Redaktion: Tinna Damgård-Sørensen, Claus Christiansen og Anne Christina Sørensen

Fotos: Werner Karrasch

Billedredaktion: Rikke Tørnsø Johansen

Layout: Athena Trakadas

Vikingskibsmuseet i Roskilde

Vindeboder 12

DK-4000 Roskilde

Tlf: 46 300 200

Fax: 46 300 201

e-mail: museum@vikingskibsmuseet.dk

www.vikingskibsmuseet.dk