

Årsberetning 2003



VIKINGESKIBS
MUSEET

OBS: Årsberetningen er ikke komplet i alle detaljer!

Indhold

Indledning.....	5
Oplysninger om institutionen.....	7
Samarbejdsaftale mellem Nationalmuseet og Vikingeskibsmuseet	9
Undersøgelser og marinarkæologisk beredskab.....	9
Dokumentation	10
Fotoarkiv	10
Forskning	10
Eksperimentalarkæologi.....	10
Undersøgelser.....	11
Konferencer.....	11
Bogproduktion.....	11
Publicerede arbejder	12
Foredrag.....	13
Universiteter.....	15
Bibliotek.....	15
Bådsamling og værft	16
Bådesamlingen	16
Salg af ydelser	16
Fuldblod på havet - Rekonstruktion af vikingetidens langskib, Skuldelev 2.....	16
Efteruddannelse	17
Formidling	18
Filmoptagelser.....	18
Udstillinger	18
Udstillinger og arrangementer uden for museet.....	18
Publikumsaktiviteter	19
Undervisning og kursusvirksomhed	20
Vikingeskibsmuseets Venner	22
Andre aktiviteter.....	23
Bygninger.....	24
Lokalplan - etablering af betalingsområder på Museumsøen.....	24
Administration og restaurant.....	24
Restaurering og udbygning af Vikingeskibshallen.....	24
Lager.....	24
Økonomi og administration.....	25
Resultatopgørelse	25

Tilskud	26
Projekt ”Økonomi, information, markedsføring og aktivitetsudvikling”	26
Besøgende	28
Publikumsundersøgelse	29
Sejlads.....	31
Butik.....	32
Særlige økonomiske forhold	33
EDB-drift	33
Hjemmeside.....	33
Personale.....	34
Vision og strategi	35
ODA-Projekt.....	35
Museets fremtid	35

Indledning

Efter det dårlige resultat i 2002 med det laveste besøgstal nogensinde blev 2003 et godt år for Vikingskibsmuseet. Det lykkedes bl.a. via en målrettet markedsføring, at knække besøgsantallets nedadgående kurve - om end besøgstallet stadigvæk ligger under det budgetterede.

Årsberetningen 2003 afspejler museets omfattende aktiviteter, der især har været betinget af velvillige fonde, donatorer mv. og ikke mindst af en særlig indsats fra personalets side.

Det marinarkæologiske miljø i Roskilde

I december underskrev museet en ny samarbejdsaftale med Nationalmuseet, som indebærer, at Vikingskibsmuseet fremover - på vegne af Nationalmuseet - løser en række marinarkæologiske opgaver. Det er en klar styrkelse af det faglige grundlag for museets fremtidige udvikling, og det sikrer en fortsat - og forbedret - synergi mellem antikvarisk arbejde, forskning og formidling for marinarkæologien i Roskilde.

Undersøgelse af museer, der modtager særlige driftstilskud gennem museumslovens § 16

Kulturministeriet anmodede i december 2002 Kulturarvsstyrelsen om at gennemføre en undersøgelse af de museer, der modtager et særligt tilskud efter museumslovens § 16. Styrelsen skulle:

- gennemgå de berørte museers ansvarsområde
- belyse forholdet mellem statens tilskud og ansvarsrådets betydning i det samlede museumsbillede
- belyse forholdet mellem de tilskud, museerne modtager fra staten og fra ikke-statslig side

Kulturarvsstyrelsen har i løbet af 2003 gennemført en undersøgelse af de pågældende museer. Vikingskibsmuseet betegnes som et kategori-1 museum, det vil sige et museum, der har samlinger af international og national betydning, som er forskningsmæssigt meget aktivt, og som har et højt besøgstal.

I den kortfattede karakteristik beskrives museet således: ”De udstillede vikingskibe er af væsentlig national og international betydning. Museet har en fremragende formidling inden for sit ansvarsområde, der dækker nordisk skibs- og bådbygningskultur. Museet har selv en lille museal samling. Forskningspotentialer udnyttes. Museet har et stort kommunalt tilskud, og det statslige tilskud er inden for de sidste år blevet opjusteret. Museet har en betydelig egenindtjening samt betydelige tilskud fra fonde”.

Styrelsen har indstillet, at det nuværende statslige driftstilskud fastholdes.

Museet har svaret Kulturarvsstyrelsen at museets bestyrelse undrer sig over rapportens indstilling. Og som samtidig tilkendegiver et ønske om at genoptage drøftelserne om det statslige tilskudsniveau, når vi har opnået konkrete erfaringer i forbindelse med den nye samarbejdskontrakt med Nationalmuseet og i forbindelse med en udbygning af museet.

God økonomisk udvikling

Vikingskibsmuseet har i 2003 modtaget offentlige tilskud fra Roskilde Kommune, Roskilde Amt, Hovedstadens Udviklingsråd samt Staten. De ordinære offentlige tilskud har udgjort i alt 29 %, og de ekstraordinære engangstilskud har udgjort i alt 10 % af museets driftsgrundlag.

Besøgsfremgang

Museet blev i 2003 besøgt af 133.925 betalende gæster, hvilket er 14.291 flere end året før, svarende til en stigning på 12 %.

Høj publikumstilfredshed

Museet har i 2003 gennemført en publikumsundersøgelse. 93 % af museets besøgende mener, at besøget har været godt eller meget godt, 63 % ønsker at besøge museet igen, og 94 % vil anbefale museet til andre.

Stor synlighed

Museet har haft stor synlighed i dansk og udenlandsk presse i forbindelse med aktiviteter hjemme og i udlandet bl.a. har Danmarks Radio lavet optagelser til et program om rekonstruktionen af Skuldelev 2 i serien ”Viden om”, mens Søren Rye Pedersen og et filmhold i flere omgange har fulgt byggeriet af skibet. Det blev til to udsendelser i oktober om ”Havets Fuldblod”.

Personale

I alt 114 personer (svarende til 46 årsværk) har i kortere eller længere perioder været ansat på museet. Herudover har 8 personer, svarende til ca. 3 årsværk været tilknyttet museet i elevpladser eller beskæftigelsesprojekter.

Særlige besøg

Det Kinesiske Nationalmuseum besøgte museet 6. december

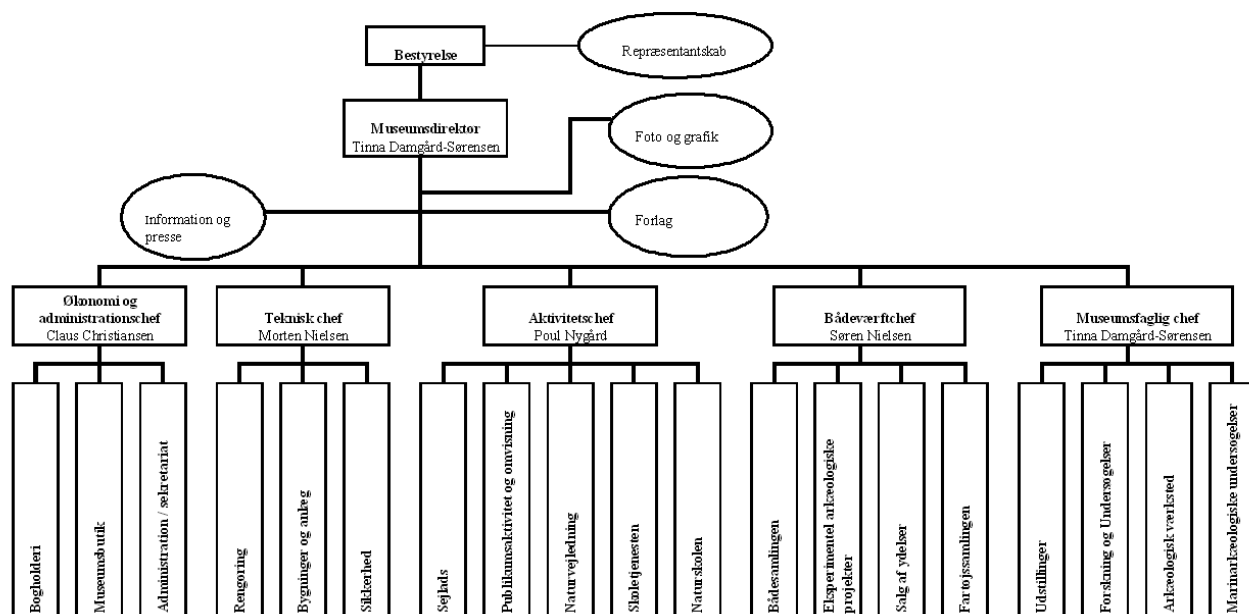


De originale Skuldelevskibe i Vikingskibshallen. Foto Werner Karrasch

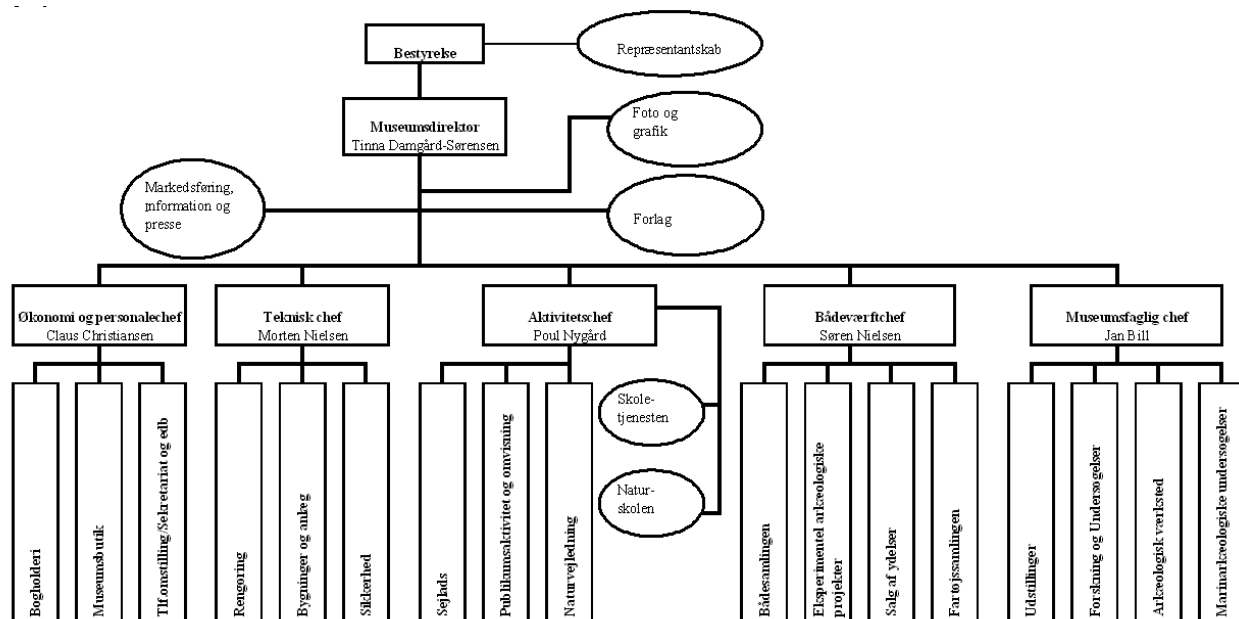
Oplysninger om institutionen

Institutionen	<p>Den selvejende institution Vikingeskibsmuseet i Roskilde Vindeboder 12 4000 Roskilde</p> <p>Telefon: 46 300 200 Telefax: 46 300 201 Hjemmeside: www.vikingskibsmuseet.dk E-mail: museum@vikingskibsmuseet.dk</p> <p>CVR-nr.: 27 85 35 28 Stiftet: 6. juni 1963 Hjemsted: Roskilde Regnskabsår: 1. januar-31. december</p>
Bestyrelse	<p>Borgmester Bjørn Dahl, formand Amtsborgmester Kristian Ebbensgaard, næstformand Byrådsmedlem, viceborgmester Jette Kristensen Amtsrådsmedlem, viceamtsborgmester Christian Wedell-Neergaard Nationalmuseumsdirektør Carsten U. Larsen Dr.phil.h.c. Ole Crumlin-Pedersen Direktør Walther V. Paulsen Bankdirektør Niels Valentin Hansen</p>
Direktion	<p>Direktør Tinna Damgård-Sørensen Økonomichef Claus Christiansen</p>
Revision	<p>RIR REVISION Statsautoriserede revisorer I/S Himmelev Bygade 70 4000 Roskilde</p>
Status	<p>Vikingskibsmuseet er statsanerkendt som specialmuseum for studiet af nordisk skibs- og bådebygningsskulptur, specielt i forhistorisk tid og middelalder.</p> <p>Som statsanerkendt specialmuseum skal Vikingskibsmuseet leve op til internationale konventioner for museer og til kravene i den danske museumslov.</p>
Formål	<p>Vikingskibsmuseet skal virke inden for sit felt gennem indsamling, registrering, forskning, bevaring, udstilling og anden formidling af relevant arkæologisk, historisk, etnologisk og andet materiale. Museets samlinger skal være tilgængelige for offentligheden og til rådighed for forskningen. Vikingskibsmuseet skal især formidle resultaterne af forskning baseret på museets samlinger og undersøgelser.</p>
Samlinger	<p>Den arkæologiske samling udgøres af 5 vikingskibe, der er uddeponeret af Nationalmuseet. Museets egne samlinger omfatter etnografiske både og redskaber samt vikingskibskopier og traditionelle nordiske både.</p>
Organisation	<p>Museets organisation er ændret pr. 1. juli 2003, således at den opfylder de retningslinier som museets bestyrelse vedtog i 2002 efter anbefaling fra Kulturarvsstyrelsen. Det gør det muligt at implementerer de</p>

marinarkæologiske opgaver, som tidligere blev varetaget af Nationalmuseet. Stillingen som museumsfaglig chef er blevet besat pr. 1. juli og ledelsesforholdene er i øvrigt tilrettelagt således at museet kan virksomhedsovertage de marinarkæologiske opgaver fra Nationalmuseet fra 1. januar 2004.



Figur 1 – Organisationsdiagram for Vikingeskibsmuseet i Roskilde pr. 1. januar 2003



Figur 2 – Organisationsstruktur for Vikingeskibsmuseet i Roskilde pr. 1. juli 2003

Samarbejdsaftale mellem Nationalmuseet og Vikingskibsmuseet

I første halvdel af 2003 faldt planerne for en ny samarbejdsaftale mellem Vikingskibsmuseet og Nationalmuseet endelig på plads. Aftalen indebærer, at Vikingskibsmuseet fra juli 2003 varetager det antikvariske arbejde på vegne af Nationalmuseet.

Arbejdet omfatter især:

- varetagelse af det marine beredskab i forhold til arkæologiske opgaver på søterritoriet
- en videreførelse af Det Marine Arkiv, som hidtil er administreret af Nationalmuseet
- vedligeholdelse af Nationalmuseets fartøjssamling
- dokumentation og analyse af Roskildeskibene

Arbejdet udføres ved en overførelse af personale, materiel og økonomiske midler fra Nationalmuseets Marinarkæologiske Undersøgelser. Samtidig er en del af personalet fra det i september nedlagte Marinarkæologiske Forskningscenter blevet ansat på Vikingskibsmuseet bl.a. seniorforsker og koordinator Jan Bill, der er ansat som museumsfaglig chef for at styrke området som helhed. Hermed forbliver det antikvariske arbejde, forskningen og formidlingen af marinarkæologien i Roskilde. Nationalmuseets marinarkæologiske personale bliver pr. 1. januar 2004 virksomhedsoverføres til Vikingskibsmuseet.

Undersøgelser og marinarkæologisk beredskab

I august besøgte museumsinspektør Anton Englert, Torben Malm fra Kulturarvstyrelsen og sportsdykker Bo Jørgen Nielsen vraget af den svenske bark CEYLON AF 1888. Skibet forliste i december 1908 og har siden ligget på 19 m vand 1,6 sømil nordvest for *Hven*. Skibet blev besøgt efter en privat henvendelse om, at skibets rør var blevet fjernet af ubekendte. Besøget kunne bekræfte, at roret er forsvundet og at agterstævnen er blevet berøvet de fleste rorløkker.

Fotograf Werner Karrasch og museumsinspektør Anton Englert besøgte i december et tidligere ubekendt kalkmaleri, der blev fundet under renoveringen af *Alsted kirke, Fjenneslev*. Besøget skete på invitation fra Nationalmuseets Bevaringsafdeling. Maleriet forestillede et ca. 3,40 m højt og 2,70 m bredt skib, der dog var så fragmentarisk og dårligt bevaret, at det blev kalket over.

Nationalmuseets Marinarkæologiske Undersøgelser har siden overførelsen til Vikingskibsmuseet i juli 2003 udført antikvarisk arbejde på havbunden i form af rekognosceringer, forundersøgelser og udgravninger bl.a. ved *Rødsand Vindmøllepark, A8*, hvor der blev foretaget overvågning i forbindelse med anlægsarbejdet.

I *Horsens Havn* er foretaget en forundersøgelse betalt af Horsens Kommune forud for anlægsarbejdet. Ved *Amager Strandpark* er ligeledes foretaget en forundersøgelse forud for anlægsarbejde, undersøgelsen er betalt af Københavns Kommune m.fl.

Museumsinspektør Jørgen Dencker, Morten Johansen, Rikke Johansen samt museumsinspektør Flemming Rieck har deltaget i de arkæologiske undersøgelser af *Kolkuos*, havnepladsen for Islands første bispesæde, *Hólár*. Undersøgelserne omfattede udgravninger af det erosionstruede bebyggelsesområde og sonderinger af muligheder for geofysisk opmåling af havneområdet. Undersøgelserne gennemføres i samarbejde med bl.a. det islandske Nationalmuseum. Omkostningerne til undersøgelserne, der fortsætter de næste år dækkes fra islandsk side.

Nationalmuseets marinarkæologer har været konsulenter ved marinarkæologiske undersøgelser ved *Motala*, hyret af Bohusläns Museum.

Dokumentation

Fotoarkiv

Under bygningen af Skuldelev-2 er der foretaget en omfattende overordnet dokumentation af byggeriets forløb og en detaljeret dokumentation af udvalgte arbejdsprocesser, værktøjsbrug mv. Byggeriet og dokumentationen med fotos og film fortsættes til næste år med henblik på publikation og film om projektet.

Forskning

Kerneområdet i museets forskning er den skibsarkæologiske forskning, som afspejler sig i såvel museets eksperimentalarkæologiske aktiviteter som i publikationsvirksomheden. Herudover beskæftiger museet sig med *maritim kultur* i en bredere forstand. Det sker ud fra en erkendelse af, at mange aspekter af samfunds- og kulturudviklingen i lande med store kyststrækninger kun kan undersøges ved at indtænke specifik maritim viden i forskningsprocessen.

Eksperimentalarkæologi

Rekonstruktionen af Skuldelev 2, der bygges på museets værft på grundlag af en donation fra Tuborgfondet, har sat sit afgørende præg på museets arbejde gennem hele året. Publikum har kunnet følge, hvordan skibet er vokset på beddingen, mens den ene store egestamme efter den anden er ankommet til museet for at blive kløvet og hugget til planker, biter og dørk.

Archäologisches Landesamt Schleswig-Holstein i Schleswig har bygget en torsomodel af pap i målestok 1:10 af *Karschauskibet*, et 1100-tals skibsfund undersøgt i Slien i Sydslesvig i 2001. Museumsinspektør Anton Englert Vikingskibsmuseets deltog i udgravningen af skibet og har fungeret som konsulent ved rekonstruktionen.

Museet har som nævnt i årsberetningen 2002 i perioden 2001-2003 lavet forsøg med anvendelsen af marsvineolie som træbjærevæd på skibssider nedsænket i vand med forskellig saltholdighed. Museumsinspektør Max Vinner og antikvarisk medarbejder Rikke Tørnsø Johansen har foretaget forsøget i samarbejde med Olsen Design Aps i Skærbæk, der også har udarbejdet en detaljeret rapport om projektet "Projekt Anti Pæleorm, Miljøprojekt 838, Miljøstyrelsen 2003". Rapporten dækker dog kun Olsen Designs del af projektet, hvorimod museet skal analysere "skibssiderne" nærmere. Umiddelbart ser det dog ud til, at der er pæleorm i alle pladerne bl.a. fordi pæleormsforekomsterne i 2002 har bredt sig uventet langt ind i Østersøen og helt til Bornholm. Marsvinsoliebehandling har imidlertid klart hæmmet angrebene i forhold til ubehandlede plader af fyrretræ. Angrebene på de marsvinsoliebehandlede plader karakteriseres som "ringe til moderat", hvorimod angrebene på ubehandlede plader er "alvorlige".

Testsejladser På grundlag af en donation fra Arbejdsmarkedets Feriefond har det været muligt, at indkøbe navigations- og sikkerhedsudstyr til museets rekonstruktion af Skuldelev 1 knarren *Ottar*. I pinsen 2003 tog skibet på en 8 ugers testsejlad til Lyngøre i Sydnorge for at afprøve det havgående skib udenfor Roskilde Fjord, mens en kortere testsejlad i september blev foretaget i Kattegat nordøst for Spodsbjerg i meget varieret vejr. Testsejladserne har vist, at skibet er særdeles stabilt selv i hårdt vejr, men at det har vanskeligt ved at vende i lette vinde.

Den 7. september gennemførte rekonstruktionen af Skuldelev 5 *Helge Ask* en række testroninger i Roskilde Fjords inderbredning, hvortil var inviteret 21 erfarne travaljeroere fra Hundested. Med masten lagt og for en jævn vind nåede *Helge Ask* 6,0 knob under sprintroning (29 tag/min.). Under 20 minutters "rejseroning" (27 tag/min.) mod jævn vind kunne farten holdes på 4,5 knob. Forsøget blev dokumenteret af laugsskipper Troels Nielsen og museumsinspektør Anton Englert.

I 2003 videreførtes den systematiske indsamling af rejsedata som blev påbegyndt i 2002, hvor alle museets bådelaug har ført og afleveret logbøger fra deres rejser. Desuden blev *Viktorias* togt til Flensborg, *Ottars* togt til Lyngør i Norge og *Helge Asks* togt til Hobro automatisk dokumenteret med

hjælp af GPS. Ifølge logbøgerne og GPS-registreringerne sejlede Vikingskibsmuseets flåde i 2003 mere end 1927 sømil igennem de danske, svenske og norske farvande. Denne dobbelte dokumentationsmetode med bevidste logbogsoptegnelser og automatiske GPS-optegnelser søges i 2004 anvendt på alle museets både der går på togt.

Undersøgelser

I løbet af sommeren har museumsinspektør Anne-Christine Larsen deltaget i en arkæologisk forundersøgelse af en kystnær bosættelse fra vikingetiden på øen *Unst, Sbetlandsøerne*. Undersøgelsen er en del af det igangværende Viking Unst Project. Der er fra skotsk side søgt midler til fortsættelse af projektet de kommende år.

Konferencer

Det 22. *tværvideenskabelige vikingesymposium* blev afholdt 8. maj i Aktivitetshusets store undervisningslokale. Symposiet havde flere indlæg om vikingetiden bl.a. om rekonstruktionen af Skuldelev 2 ved museumsdirektør Tinna Damgård-Sørensen, chef for båddeværftet Søren Nielsen og museumsinspektør Erik Andersen, mens museumsinspektør Anne-Christine Larsen fortalte om vikingetidsbebyggelserne på de nordatlantiske øer (se nærmere under Foredrag).

Ohthere's Voyages. Med støtte fra Statens Humanistiske Forskningsråd var Vikingskibsmuseet 9.-10. maj vært ved et internationalt, tværfagligt seminar med titlen "Ohthere's Voyages - an interdisciplinary seminar". I organisationskomiteen sad bl.a. dr.phil.h.c. Ole Crumlin-Pedersen, museumsdirektør Tinna Damgård-Sørensen og museumsinspektør Anton Englert.

Seminarets udgangspunkt var en beskrivelse fra 800-tallet af den nordnorske vikingehøvding Ottars rejser langs den norske kyst ind i Hvidehavet og ned gennem de danske farvande til Hedeby. I 1983-84 udgav Vikingskibsmuseet en kommenteret udgave af beretningen på dansk ved Niels Lund "Ottar og Wulfstan - to rejsebeskrivelser fra vikingetiden" og en engelsk udgave "Ohthere & Wulfstan".

Arkæologiske fund og erfaringer med rekonstruktion af vikingeskibe har siden givet ny viden om bl.a. sejlads. På seminaret blev de teoretiske og praktiske nyvindinger fremlagt i forskellige papers og efterfølgende diskuteret og der blev lagt op til en nybearbejdning og udgivelse af teksten.

Seminarindlæggene er under redigering og vil blive udgivet i monografien "*Ohthere's Voyages. A 9th century account of voyages along the coasts of Norway and Denmark and its cultural context*".

ISBSA 10. I samarbejde med Nationalmuseet og Centre for Maritime Archaeology, Southamptons University afholdt Vikingskibsmuseet 22.-26. september "10. International Symposium on Boat and Ship Archaeology". Symposiet blev afholdt på Comwell Conferencecenter i Roskilde hvor for hen ved 200 deltagere fra ca. 35 lande.

Under titlen *Connected by the Sea* blev der givet 57 engelsksprogede foredrag inden for fire temaer:

- eksperimentel arkæologi
- mellem landet og havet
- skibskonstruktionens udvikling
- langdistance søfart og forbindelser mellem kulturer

Det marinarkæologiske forskningsmiljø i Roskilde bidrog med 11 foredrag, heraf de 7 fra Vikingskibsmuseet. Konferencen blev desuden udvidet med en praktisk dag på Museumsøen, hvor alle deltagere fik lejlighed til at se og opleve museets eksperimentelle arbejde fra skrogrekonstruktion og design af rig og sejl til sejlads med rekonstruktionerne. Derudover var der arrangeret ekskursioner til Nationalmuseet og Middelaldercentret i Nykøbing Falster.

Konferencens papers redigeres af en international redaktion, der bl.a. har deltagelse af museumsinspektør Anton Englert og publikationen forventes udgivet på Vikingskibsmuseets forlag.

Bogproduktion

Hjortspring. A Pre-Roman Iron-Age Warship in Context. Ships and Boats of the North 5. Bogen består af forskellige artikler om våbenofferfundet fra 300-tallet f. Kr. fra Hjortspring Mose på Als i Sønderjylland. Hovedvægten er lagt på den oprindeligt 18-20 m lange plankebåd, der udgør fundets

hovedelement. Fundet publiceredes første gang i 1937 af Gustav Rosenberg, der stod bag udgravningen. Bogen er redigeret af dr.phil.h.c. Ole Crumlin-Pedersen og Athena Trakadas.

Marinarkæologisk Nyhedsbrev fra Roskilde. Fra 1993-2003 har Vikingeskibsmuseet to gange årligt i samarbejde med Nationalmuseets Marinarkæologiske Forskningscenter og Nationalmuseets Marinarkæologiske Undersøgelser udgivet ”Marinarkæologisk Nyhedsbrev fra Roskilde” og den engelske version ”Maritime Archaeology Newsletter from Roskilde”. Nyhedsbrevet blev finansieret gennem Nationalmuseets Marinarkæologiske Forskningscenters ti-årige bevilling fra Danmarks Grundforskningsfond. Det sidste nyhedsbrev udkom i sommeren 2003 som en status på de 10 år under Danmarks Grundforskningsfond.

Symbiose. I forbindelse med udstillingen ”Symbiose” udgav museet et lille hæfte ”Symbiose. Digte af Seamus Heaney. Fotos af Kirsten Klein. Skulpturer af Ian Stuart” med tekst af museumsdirektør Tinna Damgård-Sørensen og Museums inspektør Anne-Christine Larsen.

Vikingeskibsmuseet i Roskilde. Der er lavet en ny guide til museet på dansk, engelsk, tysk og fransk. Guiden er finansieret via salg fra butikken.

Publicerede arbejder

Bill, Jan 2003: Marinarkæologien i et vadested. *Arkeologisk Forum* 2003 (9), 33-36.

Bill, Jan 2003: Navires et Navigation en occident à l'époque viking. In: Flambard Héricher, Anne-Marie (Ed.) *La progression des Vikings, des raids à la colonisation.* Les Cahiers du GRHIS 14 - 2003. Rouen, 27-55.

Bill, Jan 2003: Scandinavian Warships and Naval Power in the Thirteenth and Fourteenth Centuries. In: Hattendorf, John B. & Richard W. Unger (Eds.) *War at Sea in the Middle Ages and the Renaissance.* Warfare in History. Woodbridge, 35-51.

Bill, Jan 2003: Schiffe als Transportmittel im nordeuropäischen Raum. *Mitteilungen der Deutschen Gesellschaft für Archäologie des Mittelalters und der Neuzeit* 14, 9-19.

Bill, Jan 2003: Viking Seamanship. In: Loades, David (Ed.) *Reader's Guide to British History II.* New York & London, 1327-1328.

Bischoff, Vibeke 2003: The Reconstruction of the Ladby Ship - Using a Working Spline Model and Computer. In: Beltrame, Carlo (Ed.) *Boats, Ships and Shipyards. Proceedings of the Ninth International Symposium on Boat and Ship Archaeology. Venice 2000.* Oxford, 71-80.

Crumlin-Pedersen, Ole 2003: Die Bremer Kogge - ein Schlüssel zur Geschichte des Schiffbaus im Mittelalter. In: Hoffmann, Gabriele & Uwe Schnall (Eds.) *Die Kogge. Sternstunde der deutschen Schiffsarchäologie.* Schriften des Deutschen Schiffahrtsmuseums 60 (Die Kogge von Bremen 2). Hamburg, 256-271.

Crumlin-Pedersen, Ole 2003: The dramatic story of the Hjortspring Boat. *Nyt fra Nationalmuseet* 98, Special Edition: The Spoils of Victory - The North in the shadow of the Roman Empire, 33-35.

Crumlin-Pedersen, Ole 2003: Die dramatische Geschichte des Hjortspring-Boots. *Nyt fra Nationalmuseet* 98, Sonderausgabe: Sieg und Triumph - Der Norden im Schatten des Römischen Reiches, 33-35.

Crumlin-Pedersen, Ole 2003: Foreword; Initial analysis and reconstruction of the boat; The Hjortspring boat in a ship-archaeological context; Resumé. In: Crumlin-Pedersen, Ole & Athena Trakadas (Eds.) 2003: *Hjortspring. A Pre-Roman Iron-Age Warship in Context.* Ships and Boats of the North 5. Roskilde, 8-9, 23-36, 209-232, 249-261.

Crumlin-Pedersen, Ole 2003: Fulton aus Marstal. Ein dänischer Schoner in Vergangenheit und Gegenwart. *Deutsches Schiffahrtsarchiv* 25, 97-116.

Crumlin-Pedersen, Ole 2003: Hjortspringbådens dramatiske historie. *Nyt fra Nationalmuseet* 98, 31-33.

Crumlin-Pedersen, Ole 2003: Marinarkæologisk Forskningscenter forgår - men Roskilde består! *Nyt fra Nationalmuseet* 100, 28-29.

Crumlin-Pedersen, Ole 2003: Den nye udfordring. *Marinarkæologisk Nyhedsbrev fra Roskilde* 20, 2-3.

- Crumlin-Pedersen, Ole 2003: Ti gyldne år for dansk marinarkæologi, 1993-2003 - en kort historik for Marinarkæologisk Forskningscenter i Roskilde. *Marinarkæologiske Nyhedsbrev fra Roskilde* 20, 4-41.
- Crumlin-Pedersen, Ole 2003: Variations on a Theme: 11th century Ship Types of the North. In: Beltrame, Carlo (Ed.) *Boats, Ships and Shipyards. Proceedings of the Ninth International Symposium on Boat and Ship Archaeology. Venice 2000*. Oxford, 253-260.
- Damgård-Sørensen, Tinna & Martin Brandt Djupdræt 2003: *Vikingskibsmuseet i Roskilde*. Roskilde.
- Damgård-Sørensen, Tinna & Martin Brandt Djupdræt 2003: *The Viking Ship Museum in Roskilde*. Roskilde.
- Damgård-Sørensen, Tinna & Jan Bill 2003: Marinarkæologien i Roskilde - et kig ind i fremtiden. *Marinarkæologiske Nyhedsbrev fra Roskilde* 20, 46-49.
- Damgård-Sørensen, Tinna & Anne-Christine Larsen 2003: *Symbiose. Digte af Seamus Heaney. Fotos af Kirsten Klein. Skulpturer af Ian Stuart*. Roskilde.
- Englert, Anton 2003: Large Cargo Vessels in Danish Waters 1000-1250. Archaeological Evidence for Professional Merchant Seafaring before the Hanseatic Period. In: Beltrame, Carlo (Ed.) *Boats, Ships and Shipyards. Proceedings of the Ninth International Symposium on Boat and Ship Archaeology. Venice 2000*. Oxford, 273-280.
- Fenger, Niels Peter, Jørn A. Jørgensen, Hans P. Rasmussen, Knud Vagn Valbjørn & Max Vinner 2003 (Hrsg. Anton Englert & Christian Radtke): *Das "Hjortspring-Boot". Ein skandinavisches Kriegskanu aus dem 4. Jahrhundert vor Christus. Vom Nachbau bis zur Probefahrt*. Schleswig.
- Haupt, Nadia 2003: The paddles. Archaeological and ethnographical evidence. In: Crumlin-Pedersen, Ole & Athena Trakadas (Eds.) 2003: *Hjortspring. A Pre-Roman Iron-Age Warship in Context*. Ships and Boats of the North 5. Roskilde, 119-128.
- Indruszewski, George 2003: Die dendrochronologische Zeitbestimmung als absolute Datierungsmethode und das Lebensalter keramischer Warenarten - chronologische Verwicklungen und methodologische Verwirrungen. *Bodendenkmalpflege in Mecklenburg-Vorpommern, Jahrbuch 2002* 50, 303-322.
- Indruszewski, George 2003: Early Medieval Ships as Ethnic Symbols and the Construction of a Historical Paradigm in Northern and Central Europe. In: Hardt, Matthias et al. (Eds) *Inventing the Pasts in North Central Europe. The National Perception of Early Medieval History and Archaeology*. Gesellschaften und Staaten im Epochenwandel 9. Frankfurt am Main, 69-95.
- Indruszewski, George 2003: Oberlausitz. A GIS-based Medieval landscape modelling of the Sorbian/German region. *Archaeologia Polona* 41, 207-209.
- Indruszewski, George 2003: The Szczecin Vessel - a 'Crossroad' of Shipbuilding Traditions or a Representative Artifact of Early Medieval Boatbuilding by Western Slavs? In: Beltrame, Carlo (Ed.) *Boats, Ships and Shipyards. Proceedings of the Ninth International Symposium on Boat and Ship Archaeology. Venice 2000*. Oxford, 266-272.
- Valbjørn, Knud Vagn, Niels Peter Fenger & Max Vinner 2003: Reconstruction of the Hjortspring Boat. Sailing Tests. In: Beltrame, Carlo (Ed.) *Boats, Ships and Shipyards. Proceedings of the Ninth International Symposium on Boat and Ship Archaeology. Venice 2000*. Oxford, 347-356.
- Vinner, Max 2003: Sea trials; Conclusions on the testing. In: Crumlin-Pedersen, Ole & Athena Trakadas (Eds.) 2003: *Hjortspring. A Pre-Roman Iron-Age Warship in Context*. Ships and Boats of the North 5. Roskilde, 103-118, 134-136.

Foredrag

Museets personale har gennem året holdt en række foredrag i forskningsmæssige fora, hovedparten af disse er listet herunder.:

Museumsdirektør Tinna Damgård-Sørensen:

- *Fuldblod på havet*, på "22. tværvideenskabelige vikingesymposium", Vikingskibsmuseet, 8. maj

Museumsfaglig chef Jan Bill:

- *Gedesbyskibet*, symposium på Krabberup, juni
- *Vikingskibsmuseet i Roskilde*, på fællesseminar på Fiskeri- og Søfartsmuseet Esbjerg, august

- *Schiffahrt in der Ost See von der Wikingerzeit bis zu Hochmittelalter*, Lübeck, september
- *Transport Archaeology. Introduction to the session "Between Land and Sea"*, på "10. International Symposium on Boat and Ship Archaeology", Comwell Roskilde, 22. september
- *Ældre historiske kort som kilde til kommunikationslandskabet*, på HisKIS seminaret "Anvendelse af historiske kort i landskabsstudier", Det Kongelige Bibliotek, 26. august

Museumsinspektør Erik Andersen:

- *Historiske aspekter*, på seminaret "Överbreda, Huggna bord", Mariehamn Ålandsøerne, 3.-4. februar
- *Fuldblod på havet*, på "22. tværvideenskabelige vikingesymposium", Vikingeskibsmuseet, 8. maj

Dr.phil.h.c. museumsinspektør Ole Crumlin-Pedersen:

- *Experimental Archaeology and ships - principles and problems*, på "10. International Symposium on Boat and Ship Archaeology", Comwell Roskilde, 22.-26. september

Museumsinspektør Jørgen Dencker:

- *Fra Maglemosekultur til yngre stenalder i Storstrømmen og Guldborgsund*, på "Marinarkæologisk Konference", Slagelse, 7.-9. marts

Museumsinspektør Anton Englert:

- *Forsøgsrejser*, på fællesmøde med Kiels marinarkæologer, Vikingeskibsmuseet, 5. april
- *Obthere's Voyages seen from a Nautical Angle*, på "Obthere's Voyages - an interdisciplinary seminar", Vikingeskibsmuseet, 9.-10. maj
- *Trial voyages as a method of Experimental Archaeology - the aspect of travel speed*, på "10. International Symposium on Boat and Ship Archaeology", Comwell Roskilde, 22.-26. september
- *Reisegeschwindigkeit zur See im archäologischen Versuch*, på 10. årsmøde af „Arbeitskreis Unterwasserarchäologie“, Kiel, 31. oktober-2. november
- *Ekspérimental arkaologi på Vikingeskibsmuseet*, på Institut for Arkæologi, Københavns Universitet, 4. november

Museumsinspektør Morten Gøthche:

- *Status of the Roskilde ships*, på "10. International Symposium on Boat and Ship Archaeology", Comwell Roskilde, 22.-26. september

Projektmedarbejder George Indruszewski:

- *The ships that connected people and the people that commuted by ships: the Western Baltic case-study*, på "10. International Symposium on Boat and Ship Archaeology", Comwell Roskilde, 22.-26. September

Museumsinspektør Anne-Christine Larsen

- *Vikingetidens bebyggelsen på de nordatlantiske øer*, på "22. tværvideenskabelige vikingesymposium", Vikingeskibsmuseet, 8. maj

Museumsinspektør Max Vinner:

- *Skibene på Bayeux-tapetet*, i Kulturarvsstyrelsen, 26. april
- *Skibene på Bayeux-tapetet*, på Københavns Universitet, 17. juni, 25. oktober

Chef for bådverftet Søren Nielsen:

- *Radialkløvningsteknik*, på seminaret "Överbreda, Huggna bord", Mariehamn Ålandsøerne, 3.-4. februar
- *Ekspérimental arkaologi*, på Institut for Forhistoriskarkæologi, Moesgård, 28. marts

- *Fuldblod på havet*, på “22. tværvideenskabelige vikingesymposium”, Vikingeskibsmuseet, 8. maj
- *The reconstruction of the Viking Age longship Skuldelev 2. And interim report of an archaeological experiment 2000-2004*, på “10. International Symposium on Boat and Ship Archaeology”, Comwell Roskilde, 22.-26. september

Bådbygger Thomas Finderup:

- *Tools as a key to Viking Age boatbuilding*, på “10. International Symposium on Boat and Ship Archaeology”, Comwell Roskilde, 22.-26. september

Rebsslager Ole Magnus:

- *Reconstructing Viking Age cordage*, på “10. International Symposium on Boat and Ship Archaeology”, Comwell Roskilde, 22.-26. september

Universiteter

Museumsfaglig chef Jan Bill har været tilknyttet *Århus Universitet* som ekstern lektor i marinarkæologi og har fungeret som ph.d. vejleder for Mette Busch, der er ansat på *Syddansk Universitet* og *Nationalmuseet*, men efter lukningen af *Nationalmuseets Marinarkæologiske Forskningscenter* har haft arbejdsplads på Vikingeskibsmuseet.

Museumsdirektør Tinna Damgård-Sørensen har i årets løb været censor ved historiefaget på *Roskilde Universitetscenter*, *Aalborg Universitet* og *Københavns Universitet*.

Museumsinspektør Anne-Christine Larsen har været censor ved arkæologifaget på *Københavns Universitet*, *Århus Universitet* og *Syddansk Universitet* og har fungeret som vejleder for overbygningsstuderende på arkæologifaget ved *Københavns Universitet* i forbindelse med opgaveskrivning.

I dagene 2.-6. juni gennemførte museet i samarbejde med Nationalmuseets Marinarkæologiske Forskningscenter et 5 dages kursus for *Southampton University* ”Maritime and Experimental Archaeology - the Danish Experience”. Kurset indeholder forskningsbaseret undervisning, leveret af museets inspektører og bådebyggere, samt undervisning i sejlads med råsejlsbåde fra museets bådsamling. Kurset afslutter den etårige masteruddannelse i marinarkæologi. Kurset var en stor succes, og der er truffet aftale om at det skal være en permanent del af uddannelsen på Centre for Maritime Archaeology, Southampton.

Den 27. november afviklede museet en marinarkæologisk temadag for arkæologistuderende fra *Københavns Universitet* ”Skibe og søfart i Sydskandinavien fra 200 til 1600”.

Bibliotek

Ved virksomhedsoverførelsen af Nationalmuseets Marinarkæologiske Undersøgelser til Vikingeskibsmuseet blev også Nationalmuseets marinarkæologiske litteratur overflyttet og Vikingeskibsmuseets bibliotek har nu karakter af fællesbibliotek. Alle nye bøger bliver registreret elektronisk af Nationalmuseets Bibliotekstjeneste i København og bøgernes opstilling kan findes online via Nationalmuseets bogkatalog. Vikingeskibsmuseets monografier fra før 2002 kan foreløbig kun søges via seddelkataloget på museet, men vil i løbet af de næste år blive sammenkørt i den elektroniske base.

Bådsamling og værft

Bådesamlingen

Årets mange sejlads har slidt på bådsamlingen, bl.a. fik *Ottar*, rekonstruktionen af Skuldelev 1 på sejladsen til Lyngør i Norge beskadiget sit rorspant. Det vil blive repareret i 2004. *Kraka Fyr*, rekonstruktionen af Skuldelev 6 blev påsejlet af Sagafjord hvorved stævnen og det forreste skot flækkede. Skaderne vil blive udbedret i 2004. *Roar Ege*, rekonstruktionen af Skuldelev 3 kom ikke i vandet i 2003 pga. et svampeangreb, der bevirkede at 7. og 8. bordgang, stringer i styrbord og bagbord, 10 knæ og 4 oplængere blev uskiftet. Træ til en ekstra mast blev fældet i Tisvilde Hegn. *Marcus Noer*, kopien af en Frederikssundjolle fra Ejeby fra år 1900 fik ny mast og nyt sejl. Drivkvasen *Viktoría* fik nyt storsejl og fog samtidig blev dækket skiftet agter omkring styrehullet. Den norske sekskeiping, *Sunnfjord* fik nyt større sejl, mens den norske *Oselven* og den færøske Ottemannafar *Trolle* fik nye master. Der er desuden indkøbt en dieselpumpe, der lever op til krav fra søfartsstyrelsen og en påhængsmotor til slæbejollen.

Salg af ydelser

For at kunne fastholde såvel kundskab som personale er det afgørende, at der løbende reparerer og bygges nye både på museets værft. Mulighederne for at gennemføre nybygninger er imidlertid begrænsede indenfor museets eget budget, ligesom der er grænser for, hvor mange både der løbende kan indlemmes i bådsamlingen. Derfor gøres der en stor indsats for at bygge et marked op for salg af både og ydelser inden for museets specialområde. I 2003 har museet bl.a.:

- bygget og solgt en fýramannafar, færøsk båd til Malmö Museum
- lavet reparationer på *Rylen*, der nu er ejet af Kerteminde Museum, men som tidligere var ejet af kunstneren Johannes Larsen



Bådebygger Ture M. Møller bygger en jolle til en lokal fisker. Foto Werner Karrasch

Fuldblod på havet - Rekonstruktion af vikingetidens langskib, Skuldelev 2

Arbejdet med rekonstruktionen af Skuldelev 2 blev fortsat og har sat sit afgørende præg på museets og især værftets arbejde gennem hele året. Publikum har kunnet følge, hvordan skibet er vokset på beddingen, mens den ene store egestamme efter den anden er ankommet til museet for at blive kløvet og hugget til planker, biter og dørk. På grundlag af midler fra Friluftsrådet har det desuden været muligt at udvikle en række særlige formidlingsaktiviteter omkring byggepladsen.

I årets løb blev træ til skibet fundet i forskellige især sjællandske skovområder. I Tisvilde Hegn blev i januar-februar bl.a. fældet træ til 100 årer, mens træ til skibets mast blev fældet i Vallø Storskov. På Gisselfeldt gods blev fire asketræer udvalgt til plankløvning til skibets 11. bord, årehulsbordet, mens træ til dørken er fældede i Valborup Skov i Hornshered statskovdistrikt. Træ til toftevægere og stringere blev hentet i Skånings Have, Lolland, hvor også blev fundet træ til kølen, da egetræerne i denne skov er specielt lange og slanke. Træet til den 10. bordgang blev fældet i Jægersborg hegn. I en skov i Kolding blev fundet flere relativt unge lindetræer, der blev afbarket, hvorefter barken blev lagt i vand til rødning, efter rødning blev barken delt i bast der blev tørret for til sidst at blive lavet til lindebasttovværk.

Efteruddannelse

Bådebygger Ture Malte Møller var på kursus i bygningen af spejlgattede joller. Chef for bådeværftet Søren Nielsen og museumsinspektør Erik Andersen deltog i Skov- og Naturstyrelsens konference ”Skovhistorie for fremtiden”, mens alle værftets medarbejdere deltog på seminaret ”Hugne brede fyrretræsbord” på Ålandsøerne.



Rekonstruktionen af Skuldelev 2 på museets værft. Finansieret af Tuborgfondet.
Foto Werner Karrasch

Formidling

Filmoptagelser

I årets løb har flere filmhold besøgt museet og lavet optagelser til forskellige produktioner bl.a. ”National Geographic”, det engelsk selskab ”Granada Film” og ”Chaplins TV”/”Laurence Barnett”, der har lavet filmoptagelser med *Helge Aske*. ”Danmarks Radio” har lavet optagelser til et program om rekonstruktionen af Skuldelev 2 i serien ”Viden om”, mens Søren Rye Pedersen og et filmhold i flere omgange har fulgt byggeriet af skibet. Det blev til to udsendelser i oktober om ”Havets Fuldblod”.

Udstillinger

Gennem hele året har der været arbejdet med forbedringer af de eksisterende udstillinger, og med etablering af flere mindre særudstillinger, der har stået henover sommeren.

Det genskabte skib. Som indledning til sæsonen åbnede 2. april *særudstillingen* ”Det genskabte skib - fra vrage til virkelighed” i vestrummet i Vikingeskibshallen. Udstillingen redegør for de arbejdsprocesser og de overvejelser, der ligger til grund for at genskabe et arkæologisk skibsfund i fuld størrelse. Skuldelev 2-skibet er anvendt som gennemgående eksempel, og en del af det videomateriale, der er tilvejebragt i forbindelse med dokumentationen af rekonstruktionsprojektet, er klippet sammen til små film om bl.a. træfældning, kløvning og tjærebrænding. Udstillingen giver således museets gæster mulighed for at sætte den igangværende byggeproces - som de oplever i et tilfældigt stadium - ind i en sammenhæng. I bestræbelsen på at formidle et stort materiale på beskeden plads, og med en karakter, der afspejler den arbejdsproces, udstillingen forsøger at beskrive, er der ud over tekst, tegning, fotos og modeller, arbejdet med video, animation og lydparabler. Til udstillingen blev der lavet en særlig del af museets hjemmeside, hvor det også var muligt at se filmklip og animationer fra udstillingen.

Symbiose. Udstillingen ”Vikinger til søs” blev i efteråret 2003 afløst af udstillingen ”Symbiose” med den irske kunstner Ian Stauerts skulpturer, fotos af den danske fotograf Kirsten Klein og digte af den irske forfatter og nobelpristager Sheamus Heaney. Udstillingen kan ses som en markering af det dansk-irske forhold i relation til rekonstruktionen af Skuldelev 2, der oprindeligt blev bygget i Irland. Udstillingen blev opstillet i Vikingeskibshallen ved Skuldelev 2, hvor den blev åbnet 4. november af den irske ambassadør H.E. James Brennan. Udstillingen varer til 6. januar 2004.

Vikinger til søs stod fra 1. juli-15. august i det lille undervisningslokal i Aktivitetshuset. Udstillingen fortalte om museets vikingeskibsrekonstruktioner. På søkort kunne publikum fra dag til dag følge *Ottar*, rekonstruktionen af Skuldelev 1 og *Helge Aske* rekonstruktionen af Skuldelev 5 på deres sommertogt.

Udstillinger og arrangementer uden for museet

Humaniora festival, Københavns Universitet. Museet deltog i Humaniora festivalen på Københavns Universitet i dagene 25.-27. april. Et par bådebyggere demonstrerede håndværk og *Estrid*, rekonstruktionen af Gislingeåden var udstillet.

En lille udstilling om bådebygning blev opsat på Domkirkepladsen i Roskilde 31. maj-1. juni arrangeret i samarbejde med Roskilde Stjernebutikker.

Museet lavede i dagene 16.-26. juni en lille udstilling i receptionen hos Hovedstadens Udviklingsråd (HUR) i Valby. Der var bl.a. udstillet en model af et vikingeskib ligesom det var muligt at se film om marinarkæologiske undersøgelser af skibsvrag.

Dänen in Lübeck. Museet deltog i udstillingen fra 28. august og 2 måneder frem, her var bl.a. gokstadfærringen *Joanna* udstillet.

Publikumsaktiviteter

Vikingskibsmuseet lægger vægt på at supplere de faste udstillinger med direkte formidling i form af personlig kontakt med de besøgende. Dette sker især gennem en række aktiviteter.

Vikingskibshallen. Gennem sommerhalvåret tilbød museet gratis omvisninger på dansk og engelsk om Skuldelevskibene og en særlig omvisning om rekonstruktionen af Skuldelev 2 med udgangspunkt i den nye udstilling ”Det genskabte Skib”.

I sommerferien fra 24. juni-17. august er gennemført en statistik over deltagerantallet, der viser at 2932 personer deltog på i alt 260 åbne omvisninger, mens 6526 deltog i forudbestilte omvisninger fordelt på 213 aftaler. De arrangerede besøg har foruden omvisninger i Vikingskibshallen omfattet omvisninger, på Museumsøen, adgang til bemandede skibskopier, værkstedsaktiviteter og sejlads. 406 større eller mindre gruppearrangementer blev booket gennem Vikingskibsmuseets bookingkontor sammenholdt med 287 arrangementer i 2002, af de 406 besøg var de 193 målrettet sejlads, 190 omvisninger og de 23 en kombination af disse.

Publikumsområde ved Skuldelev 2 byggeriet. Hele byggeriet af rekonstruktionen af Skuldelev 2 er tænkt som levende formidling idet bådebyggerne gerne svarer på spørgsmål og går i dialog med publikum. For samtidig at sikre effektiviteten i byggeriet har der i højsæsonen været ansat en bådebygger særligt til kontakten med publikum. Det har fungeret meget fint.

Tunet. I påsken, dele af sommerferien, efterårsferien og vinterferien blev der på tunet arbejdet med forskellige håndværk (smedning, vævning og rebslagning), bl.a. blev der arbejdet på vævningen af stof til en stormandsdragt til skipperen på *Skuldelev 2*.

I efterårsferien var der fokus på tovværk og publikum havde mulighed for selv at prøve at lægge tov. I vinterferien demonstreredes ”Vikingerne Vintersysler” med fortællinger fra Saga’er og nordisk mytologi. Det var muligt at deltage i forskellige spil, mens der blev demonstreret fremstillingen af bånd og borter til dragter.

Våbenløse kampege. I bededagsferien 16.-18. maj samt fra 14.-20. juli havde publikum bl.a. mulighed for at opleve glimabryderen Lars Magnar Enoksen og hans *Warriors Practices*. Opvisningen var et led i museet temadage om vikingerne kampege uden våben (se endvidere Andre kurser).

Bue og pil: I pinsen 7.-8. juni kunne publikum opleve Flemming Alrune demonstrere buebygning. Forevisningen var led i et buebygningskursus, hvor deltagerne fremstillede langbuer og pile (se endvidere Andre kurser).

International sandskulpturfestival. I perioden 26. juni-3. august foregik den 8. internationale sandskulpturfestival i Danmark på østsiden af Vikingskibshallen. Festivalen blev arrangeret som et samarbejde mellem Sand’Art ved Martin Tulinius og Vikingskibsmuseet. Den havde 25 deltagere fra hele verden, der arbejdede på at omdanne 11 store sandpyramider til 11 kunstneriske værker. Temaet for årets festival var ”Sagn og myter fra vikingetiden”.

Oplev Færøerne på Vikingskibsmuseet. I dagene 6.-7. september afholdt museet et temaarrangement om Færøerne, hvor publikum kunne høre foredrag om fiskeri på Færøerne og i Nordatlanten, fortællinger og demonstration af færøsk bådebygning, sejlads i færøbåde, færøsk sang og demonstration af diverse håndværk (se endvidere Formidling, foredrag).

Sejlads. I sommermånederne tilbyder museet sejlads på Roskilde Fjord i både fra museets bådsamling. Tilbudet gælder skoleklasser, museumsbesøgende, private grupper og virksomheder.

Skibstilsynet har fast tilsyn med både og udstyr, og har tilladt sejlads med betalende gæster i området fra Roskilde til Lynæs i perioden 1. maj til 1. oktober. Der må sejles fra solopgang til solnedgang i en afstand af op til 1.500 meter fra kysten.

Efter en svag tilbagegang i antallet af sejladsere i 2002 viste 2003 en stigning på 16 % fra 11.154 gæster i 2002 til 12.945 gæster i 2003. Fremgangen ligger dels i ture for private grupper og virksomheder og på åbne turistsejladser, mens antallet af skolesejladser viser en svag tilbagegang efter et ekstraordinært godt år i 2002.

Undervisning og kursusvirksomhed

Skoletjeneste

Ca. 19.400 børn og unge fra folkeskolen, de gymnasiale uddannelser, VUC og de højere læreranstalter har besøgt Vikingeskibsmuseet i 2003. 15.293 af disse har benyttet sig af Skoletjenestens forskellige undervisningstilbud eller kurser.

Vikingeskibshallen er stadig Skoletjenestens største aktiv og benyttes primært i forbindelse med to forskellige undervisningsforløb: *Vikingerne og deres skibe*, et forløb på 1½ time, der blev benyttet af 4.525 elever og *De fem skibe fra Skuldelev* af 1 times varighed, der blev benyttet af 3.297 elever.

Indholdet i undervisningsforløbet tager afsæt i elevernes alder og forhåndsviden. Forløbet kombineres ofte med filmen *De fem skibe fra Skuldelev*.

Vikingerne farver foregår såvel i Vikingeskibshallen som på Museumsøen. Det henvender sig primært til børn i indskoling, der på Museumsøen bl.a. fremstiller deres egne vikingeskibsmotiver. I 2003 blev det anvendt af 447 elever.

Det tværfaglige 3-timers forløb *"Vikinger på Nordatlanten"*, kombinerer historie, arkæologi og naturfag, hvorved der opnås en bred forståelse for de forhold vikingerne skulle håndtere under deres sejladsere på Nordatlanten. Forløbet foregår udelukkende på Museumsøen. I 2003 deltog 211 elever i forløbet.

I *Historisk værksted* undervises der udendørs på Museumsøen. I værkstedet arbejdes med forskellige arbejdsprocesser, der har relation til vikingetidens bådebygning. Dette forløb kan kombineres med enten 2 timers sejlads eller en rundvisning i Vikingeskibshallen. 1.900 elever sejlede i forbindelse med værkstedsundervisningen og 731 elever fik en rundvisning.

Af øvrige sejladsere udbydes *"Dagssejladser"* af forskellig varighed. 1.941 elever benyttede dette tilbud, mens 569 elever benyttede tilbudet *Rundvisning og sejlads*. I 2003 deltog 168 elever i Skoletjenestens lejrskoletilbud *"I vikingerne kølvand"*.

Skoletjenesten har i årets løb samarbejdet med skoletjenesterne ved andre institutioner. Da Vikingeskibsmuseet i første weekend af september satte fokus på Færøerne arrangerede Skoletjenesten som optakt nogle undervisningsforløb i samarbejde med Regin Debess fra *Føroya Fornminnisavni*. Med udgangspunkt i den færøske båd fik tre skoleklasser (4.-6. klassetrin) en unik oplevelse. Regin fortalte om sit land, den færøske båd og fiskeri. Dernæst lavede eleverne et *"vad"*, som består af snøre, lod og krog til en fiskeline, et fiskeredskab man i mange år har brugt på Færøerne. Til sidst sejlede klasserne to timer i Vikingeskibsmuseets færøske både, hvor de afprøvede deres fiskeredskaber.

I 2003 har der været *samarbejde* med lærer Helge Rasmussen og Roskilde Skolevæsen. Derudover har Skoletjenesten været Vikingeskibsmuseets kontakt til *Museumsnetværket i Roskilde*. Skoletjenesten har endvidere afholdt kurser i samarbejde med pædagogiske centre, seminarier m.fl. I perioden 2.-20. juni var Skoletjenesten praktikvært for to lærerstuderende fra Frederiksberg Seminarium, som især indgik i arbejdet omkring *"Vikingerne farver"* og *"Historisk værksted"*. Desuden har Skoletjenesten - ofte i samarbejde med Vikingeskibsmuseets øvrige afdelinger - været vært for en række praktikanter fra folkeskolen.

Universiteter

Museets medarbejdere har i årets løb fungeret som vejledere og censorer ved de danske universiteter. Museumsfaglig chef Jan Bill har endvidere været tilknyttet Århus Universitet som ekstern lektor

Andre kurser

Sejlads: I dagene 23.-27. juni gennemførtes for andet år i træk et internationalt råsejlskursus *How to Sail the Single Square Sail*, der består af foredrag, praktisk sejlads og båd håndtering. 20. september blev der afviklet et kursus i praktisk sejlads med råsejlsbåde.

Bue og pil: I pinsen 7.-8. juni var Flemming Alrune underviser på et buebygningskursus. Deltagerne fremstillede hver en langbue og et antal pile. Kurset var tilrettelagt så publikum kunne følge arbejdet og Flemming Alrune demonstrerede dagligt brugen af langbuer.

Vikingerne kampsport: I Store Bededagsferien 16.-18. maj og i sommerferien 14.-20. juli var Lars Magnar Enoksen instruktør på kurser *Vikingerne Kampsport*. Ideen bag disse kurser er at demonstrere vikingerne kamp teknik. Ikke gennem drabelige kampscener, men gennem den træning, både med og uden våben, der må ligge bag.

Current and recent projects in Maritime Archaeology in Kiel and Roskilde: i dagene 4.-5. april besøgte Institut für Ur- und Frühgeschichte i Kiel Vikingskibsmuseet og Nationalmuseet i Roskilde til en gensidig præsentation af de nyeste arbejdsresultater bl.a. med otte foredrag af studerende og nyuddannede fra Kiel og syv foredrag fra medlemmerne af forskningsmiljøet i Roskilde.

Foredrag

Foredrag i museet. Museet har igen i år arrangeret en række foredrag for museets gæster bl.a. har Museumsdirektør Tinna Damgård-Sørensen holdt foredraget, *Planer for museets videre udvikling*, 24. april

I forbindelse med temadagene "Oplev Færøerne" blev der holdt følgende foredrag:

- Regin Debess, Føroya Fornminnisavn, *Fiskeri på færøerne og Nordatlanten*, 6. og 7. september
- Bådebygger Hanus Jensen, *Om færøske bådebygning*, 6. og 7. september
- Bjarni Sørensen, Naturskolen i Roskilde, *Grindevisen i sang og billede*, 6. september
- Professor Dorethe Bloch Færøernes Naturmuseum, *Grindfangst*, 7. september

En særlig række søndagsforedrag om religion, mytologi og fortælling blev holdt i perioden september - december:

- Universitetslektor Jens Peter Schjødt, *Nordisk mytologi*, 21. september
- Universitetslektor Morten Warmind, *Keltisk mytologi*, 5. oktober
- Operachef Kasper Bech Holten, *Mytologi og mennesker i Wagners Ringen*, 2. november
- Sognepræst Lars Tjalve, *J.R.R. Tolkien - den kristne myteskaber*, 7. december

Herudover er der arrangeret en række foredrag i samarbejde med Foreningen Vikingskibsmuseets Venner (se nedenfor)

Bådelaugets fællesudvalg har arrangeret følgende foredrag for medlemmerne:

- Chef for bådeværftet Søren Nielsen, *Rekonstruktioner med udgangspunkt i 2'eren*, 20. marts

Foredrag uden for museet. Museets personale har gennem året holdt foredrag ved arrangementer uden for museet:

Museumsfaglig chef Jan Bill:

- *Sidste nyt fra Vikingskibsmuseet*, Skibsteknologisk Selskab, 1. december

Museumsinspektør Anton Englert:

- *Skibet fra Møllestrømmen - et vidnesbyrd om Haderslevs oprindelse som købstad, på Haderslev Museum, 22. januar*
- *Søtransport i Danmark år 1000-1250, Selskabet for Historisk Teknologi og Dansk Vejhistorisk Selskab, 8. oktober*

Museumsinspektør Max Vinner:

- *Skibene på Bayeux-tapetet, Stenstrup, 26. februar*
- *Skibene på Bayeux-tapetet, Odense, 22. marts*
- *Med vikingen som lods, Logen Øresund Helsingør, 6. maj*
- *Skibene på Bayeux-tapetet, Turistføreruddannelsen på RUC, 2. september*
- *Det nordiske skib i vikingernes verden, Ålborg, 28. oktober*

Koncerter

Koncerter i museet. Museet har igen i år arrangeret en række koncerter for museets gæster i Vikingskibshallen:

- I forbindelse med årets Schubertiade i Roskilde afholdtes koncerter 17., 19. og 29. august.
- Kastrup Kammerkor og Jesper Theilgaard, 12. oktober

Vikingskibsmuseets Venner

Foreningen Vikingskibsmuseets Venner havde ved årets afslutning 353 medlemmer, hvilket svarer til en samlet medlemstilgang på 40 i forhold til året før.

Foreningen gennemførte følgende aktiviteter for sine medlemmer i løbet af året:

Foredrag:

- Morten Gøthche Nationalmuseets Marinarkæologiske Undersøgelser, *Skabner og skibe i Nationalmuseets skibssamling*, 25. februar
- Thorsteinn Vilhjálmsson professor i fysik og videnskabshistorie ved Islands Universitet, *Vikingetidens navigation og astronomi*, 26. marts
- Flemming Rieck Museumsinspektør, *Nydamsbådens mange rejser*, 22. oktober
- Erling Bondesen mag.scient. Professor emeritus og Lis Højlund Pedersen Laboratorium teknikker, RUC, *Roskilde Fjords historie i geologisk og botanisk perspektiv*, 20. november

Andre arrangementer:

Foreningen arrangerede 25. oktober en tur til Nationalmuseets udstilling *Sejrens Triumf* med museumsinspektør Lars Jørgensen, Nationalmuseet som kyndig guide.

Foruden de arrangerede aktiviteter havde foreningens medlemmer hele året fri adgang til Vikingskibsmuseets mange arrangementer, herunder serien af søndagsforedrag. Specielt for foreningens medlemmer blev der i august arrangeret en sejlads med museumsskibet *Fulton*.

Foreningen holdt generalforsamling i april, og bestyrelsens sammensætning var herefter:

Hofmarskal Søren Haslund-Christensen (formand)

Rektor Henrik Toft Jensen (næstformand)

Seniorforsker Ole Crumlin-Pedersen (sekretær og foreningens repræsentant i museets bestyrelse)

Revisor Kai Drewes (kasserer)

Stiftsamtmænd Niels Bentsen

Professor Erling Bondesen

Direktør Børge Dahl

Sekretær Else Snitker

Andre aktiviteter

Museets personale har gennem året været involveret i en række aktiviteter udenfor museet:

Museumsdirektør Tinna Damgård-Sørensen:

- Medlem af Skoletjenestens forretningsudvalg
- Bestyrelsesformand for Tømmerviken Tekstilværksted, Norge
- Medlem af WOCOs repræsentantskab

Museumsfaglig chef Jan Bill:

- Medlem af Programkomite for konferencen „Ships as National Icons” der afholdes på VASA museet i 2005

Museumsinspektør Anne-Christine Larsen:

- Medlem af MariNet, referencegruppe for den marinarkæologiske repræsentant i Arkæologisk Råd
- Koordinator for gruppen af forhistoriske arkæologer i Dansk Kulturhistorisk Museumsforening

Museumsinspektør Jørgen Dencker:

- Medlem af Arkæologisk udvalg, Dansk sportsdykkerforbund
- Medlem af MariNet, referencegruppe for den marinarkæologiske repræsentant i Arkæologisk Råd

Museumsinspektør Max Vinner.

- Medlem af Skibsbevaringsfonden

Museumsinspektør Morten Gøthche:

- Medlem af Skibsbevaringsfonden

Museumsinspektør Anton Englert

- Medlem af Kontaktudvalget for dansk maritim historie- og samfundsforskning
- Medlem af MariNet. Referencegruppe for den marinarkæologiske repræsentant i Arkæologisk Råd
- Medlem af Wissenschaftlicher Beirat der Stiftung Oldenburger Wall e.V., Oldenburg in Holstein
- Deltaget i en planlægningsgruppe til projektet *Sicherung und Präsentation der Bremer Kogge*, Deutsches Schiffahrtsmuseum, Bremerhaven

Økonomichef Claus Christiansen:

- Medlem af bestyrelsen for Roskilde Vandrerhjem
- Medlem af bestyrelsen for ODA

Bygninger

Lokalplan - etablering af betalingsområder på Museumsøen

Museet har ønsket at skabe et betalingsområde på Museumsøen ved en indhegning af det samlede museumsareal, men med friholdelse af Grønningen med mulighed for afvikling af forskellige aktiviteter. Det kræver en dispensation for den tidligere lokalplan nr. 310 for Vikingskibshallens Museumshavn. Den ønskede indhegning er beskrevet i lokalplanforslag nr. 401 for Museumsøen og har efter en høringsfase været til behandling i økonomiudvalget i Roskilde Kommune i februar 2003. På grundlag af de indkomne indsigelser og den livlige lokale debat i foråret 2003, har udvalget besluttet at udskyde den endelige behandling af det nye lokalplanforslag, der skulle gøre det muligt at indhegne det samlede museumsareal.

Økonomiudvalget har derefter i juli 2003 givet museet dispensation fra den eksisterende lokalplan nr. 310. Dispensationen, der foreløbig er gældende indtil 1. december 2004, åbner mulighed for, at museet kan etablere betalingsområder på Museumsøen.

Administration og restaurant

Administrationsbygningen

Forud for indflytningen af Nationalmuseets Marinarkæologiske Undersøgelser 2. juni 2003 blev der foretaget en omfattende nyindretning og ombygning af museets kontorbygning, ligesom lokaler til lager og magasin måtte omorganiseres. I stueetagen i Administrationsbygningen blev det gamle bibliotek og mødelokale inddraget til kontorer og et mindre mødelokale etableret, mens et stort kompaktarkiv blev installeret i den sydlige del af stueetagen.

Restaurering og udbygning af Vikingskibshallen

Der er afsat ekstra midler under lokaleomkostninger - med henblik på at igangsætte projektet for modernisering og udbygning af Vikingskibshallen, og med henblik på at gennemføre en række investeringer på Museumsøen i relation til etableringen af betalingsområder. Arbejdet igangsættes i 2004.

Lager

Museet har i stedet for lageret i Herringløse overtaget et lager i Himmelev. Det er på ca. 600 m² og skal bruges til Nationalmuseets Marinarkæologiske Undersøgelser's udstyr og til opbevaring af Roskildeskibene

Økonomi og administration

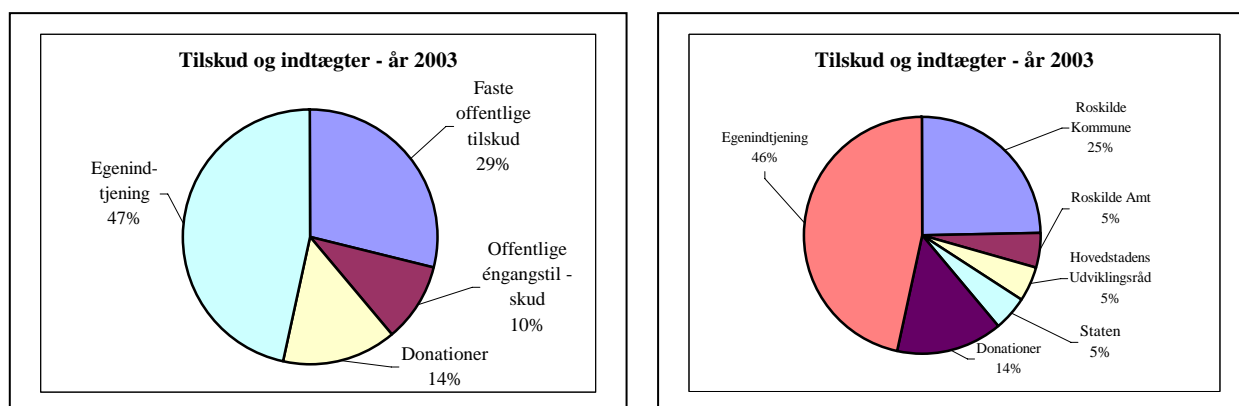
Resultatopgørelse

RESULTATOPGØRELSE			BALANCE		
for perioden 1. Januar - 31. December 2003			pr. 31. December 2003		
beløb i 1.000 kr.			beløb i 1.000 kr.		
Indtægter	2002	2003	Aktiver	2002	2003
Modtagne offentlige tilskud	8.798	10.502	Bygninger	5.540	5.260
Entré	4.268	4.712	Varebeholdninger	761	936
Butik, restaurant og café	7.917	4.895	Tilgodehavender	1.212	900
Salg af ydelser	1.898	2.972	Forudbetalte omkostninger	261	269
Donationer	2.587	3.892	Deposita	2	0
Finansielle poster	166	127	Likvide beholdninger	4.705	8.206
Indtægter i alt	25.634	27.100	Aktiver i alt	12.481	15.571
Udgifter			Passiver		
Andre eksterne udgifter	-13.149	-13.611	<i>Egenkapital</i>		
Personaleomkostninger	-12.346	-13.206	Overført overskud fra tidligere år	151	10
Afskrivninger	-280	-280	Årets overskud	-141	3
Udgifter i alt	-25.775	-27.097	<i>Egenkapital i alt</i>	10	13
Årets resultat	-141	3	<i>Gæld</i>		
			Hensættelser og igangv. projekter	4.744	7.314
			Prioritetsgæld	5.540	5.260
Miljøregnskab		2003	Leverandører af varer og tjenesteydl	1.072	1.273
Elforbrug i kWh		311.168	Anden gæld	1.115	1.711
Varmeforbrug i Mwh		635	<i>Gæld i alt</i>	12.471	15.558
Vandforbrug i m3		1.581	Passiver i alt	12.481	15.571
			Roskilde, april 2004		
			Museumsdirektør Tinna Damgård-Sørensen		
			Økonomichef Claus Christiansen		
			Bestyrelse:		
			Bjørn Dahl, formand		
			Kristian Ebbensgaard, næstformand		
			Carsten U. Larsen		
			Walther V. Paulsen		
			Jette Kristensen		
			Christian Wedell-Neergaard		
			Ole Crumlin-Pedersen		
			Niels Valentin Hansen		
			Revisor: RIR REVISION statsautoriserede revisorer IS		
			Foranstående resultatopgørelse og balance er en forenklet udgave af årsrapporten, herunder ved udeladelse af noter.		

Tilskud

Vikingskibsmuseet har i 2003 modtaget offentlige tilskud fra Roskilde Kommune, Roskilde Amt, Hovedstadens Udviklingsråd samt Staten. De ordinære offentlige tilskud har udgjort i alt 29 %, og de ekstraordinære engangstilskud har udgjort i alt 10 % af museets driftsgrundlag.

Herudover har museet modtaget tilskud fra Tuborg fondet, Friluftsrådet, Arbejdsmarkedets Feriefond, G&G Fonden, Statens Humanistiske Forskningsråd, Nordea Danmark Fonden, A/S Det Dansk-Franske Dampskibsselskabs Understøttelsesfond, Forskningsstyrelsen, Brødrene Hartmanns Fond, Det Obelske Familiefond, Trepilefonden, Beckett Fonden, Augustinus Fonden, Frimodt-Heineke Fonden, Nykredits Fond, Dronning Margrethe og Prins Henriks fond, Skibsteknisk Selskabs Fond, Lærerstandens Brandforsikring, Odd Fellow Loge "61 Øresund" og Vikingskibsmuseets Venner.



Figur 3 – Tilskud og indtægter 2003

Projekt "Økonomi, information, markedsføring og aktivitetsudvikling"

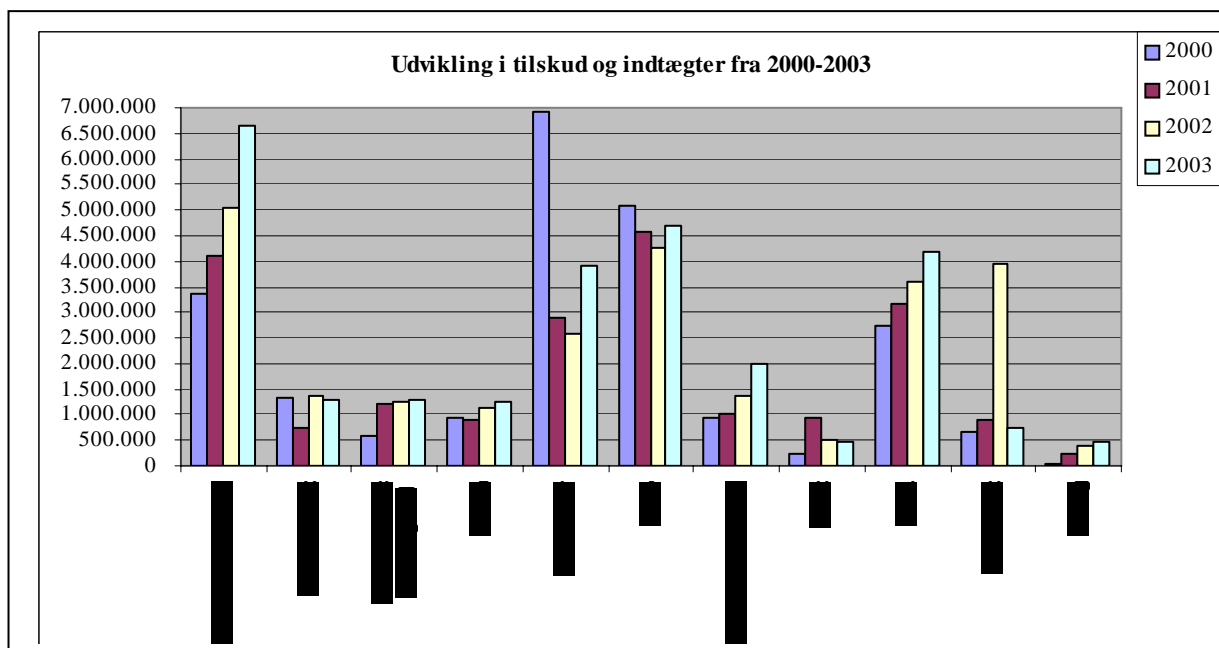
I forbindelse med planlægningen af det nye museumsanlæg, der åbnede i juni 1997, kalkuleredes der med 200.000 betalende gæster årligt som en budgetmæssig forudsætning for at afholde de øgede omkostninger til drift og aktiviteter omkring museumshavnen og på Museumsøen. Besøgstallet levede op til forventningerne i 1998, hvor anlægget for første gang var i fuld drift i en hel sæson, og hvor museet blev besøgt af ca. 194.000 betalende gæster. Siden da er besøgstallet imidlertid faldet dramatisk, og i 2002 havde museet det laveste besøgstal nogensinde. I 2003 er det lykkedes at knække den nedadgående kurve, men antallet af betalende gæster ligger stadig ca. 60.000 under det, der var forventet i de oprindelige budgetter - svarende til en manglende entréindtægt på ca. 3 mio. kroner. Udviklingen af andre indtægtsgivende aktiviteter er derfor af stor betydning for museets drift og udvikling.

Vikingskibsmuseet har siden 2001 arbejdet for at øge egenindtjeningen som led i en mere omfattende proces, der skal sikre det økonomiske grundlag for museets fremtidige aktiviteter. Første led i processen var udarbejdelsen af en visions- og strategiplan for alle dele af museets virksomhed, samt udpegelsen af tre økonomiske udviklingsområder: entré, butik og aktiviteter.

At vende et faldende besøgstal i en periode med generelle økonomiske driftsproblemer og svigtende turisme er imidlertid en stor mundfuld. Derfor formuleredes "Projekt information, markedsføring og aktivitetsudvikling", der har som overordnet mål at øge antallet af betalende gæster, og dermed forbedre museets egenindtjening på kort og langt sigt.

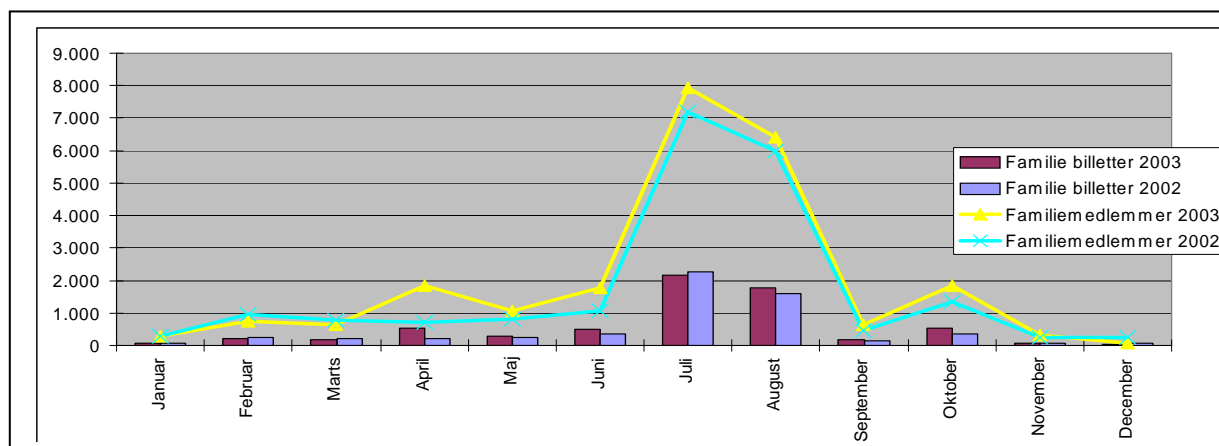
I 2002 blev de grundlæggende markedsføringsredskaber udviklet: markedsføringsplan, hjemmeside, brochuremateriale, direct-mail databaser samt etablering af nye kontakter til turisterhverv, rejsearrangører, foreninger m.fl. Projektet modtog støtte fra Roskilde Kommune og Roskilde Amt, hvilket bl.a. gjorde det muligt at tilknytte en markedsføringskonsulent. Projektet blev videreført i 2003. Der er desuden arbejdet med udvikling af aktiviteter og pakke tilbud til særlige kundegrupper, målrettet

markedsføring samt etablering af nye samarbejdsrelationer. Der er endvidere blevet gennemført en større publikumsundersøgelse i sommermånederne. I 2003 modtog projektet kr. 680.000 i støtte fra Roskilde kommune og kr. 500.000 fra Roskilde Amt, mens museet i eget budget afsatte kr. 550.000 til projektet.



Figur 4 - Udvikling i tilskud og indtægter fra 2000-2003

Projektet har gennemført en målrettet markedsføring overfor danske børnefamilier. Bl.a. har skolebørn ved deres besøg sammen med skoleklassen fået udleveret en brochure, som børnene kan aflevere til forældrene, når de kommer hjem og fortæller om deres oplevelser. Brochuren giver børnene gratis adgang, hvis de kommer igen sammen med forældrene.

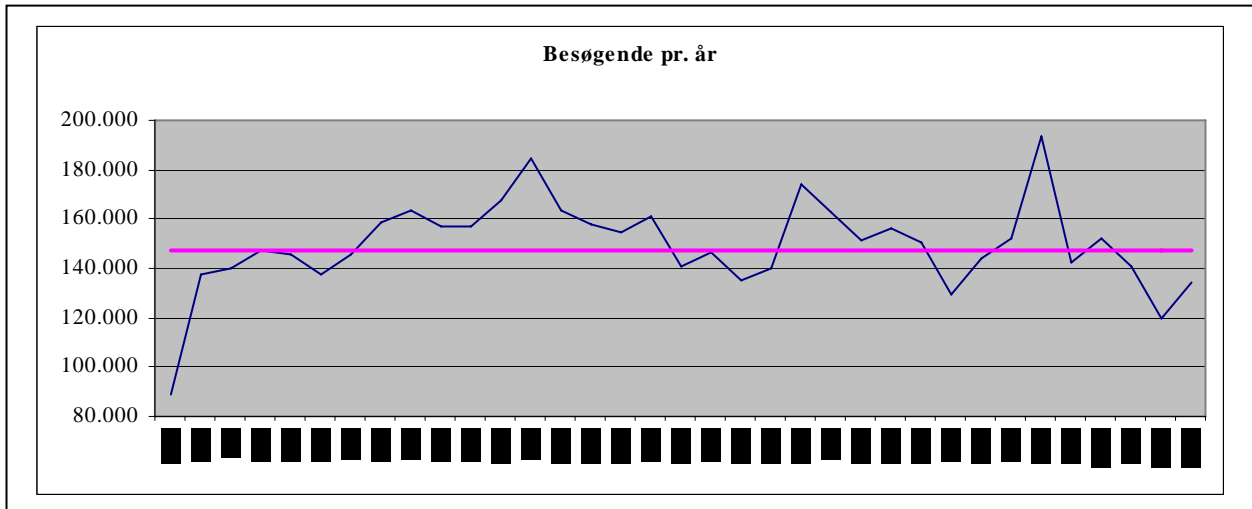


Figur 5 - Udviklingen i familiebesøg 2003

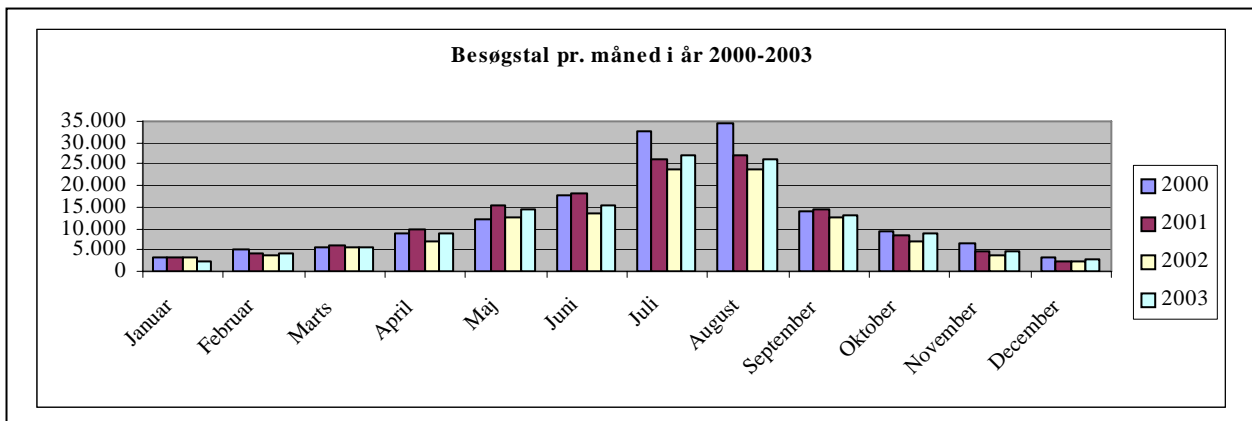
Arbejdet med egenindtjening og aktivitetsudvikling har også båret frugt på andre områder, hvilket især fremgår af tallene for omsætning pr. gæst inden for sejlads- og butiksområdet.

Besøgende

Vikingskibsmuseet blev i 2003 besøgt af 133.925 betalende gæster, hvilket er 14.291 flere end året før, svarende til en stigning på 12 %.

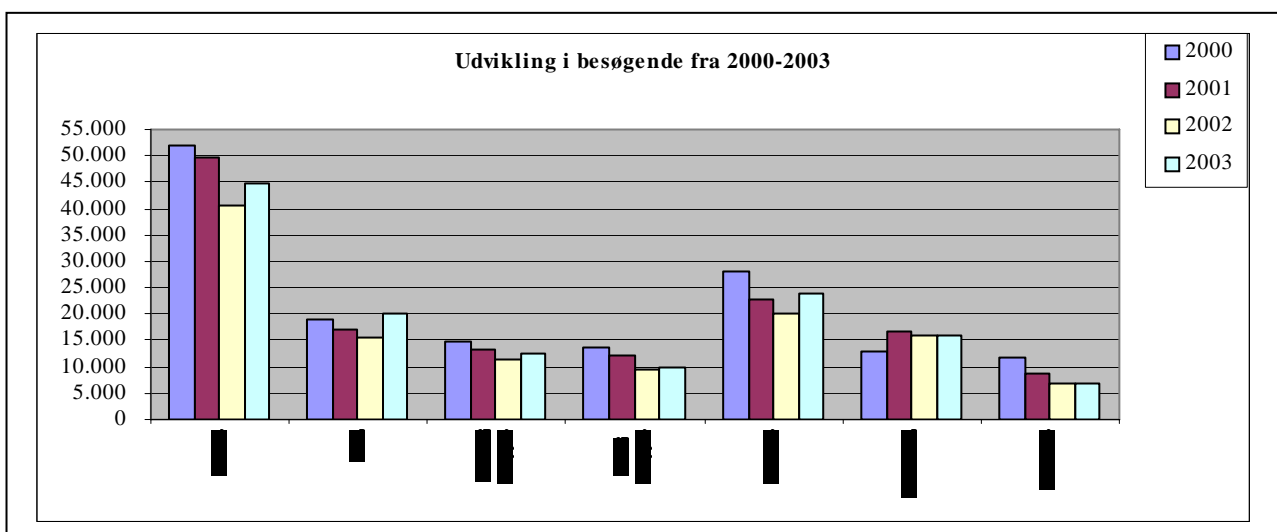


Figur 6 - Besøgstal: udvikling fra 1969 til 2003



Figur 7 - Museets besøgende fordelt på måneder. Udvikling 2000-2003

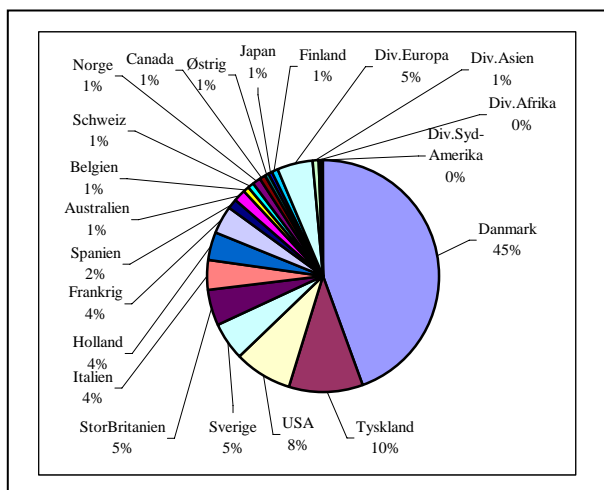
Af stigningen i besøgstallet på godt 14.000 gæster (i forhold til året før) kom ca. 12.000 fra Danmark. 45 % af museets betalende gæster kom i 2003 således fra Danmark, mod 40 % i 2002.



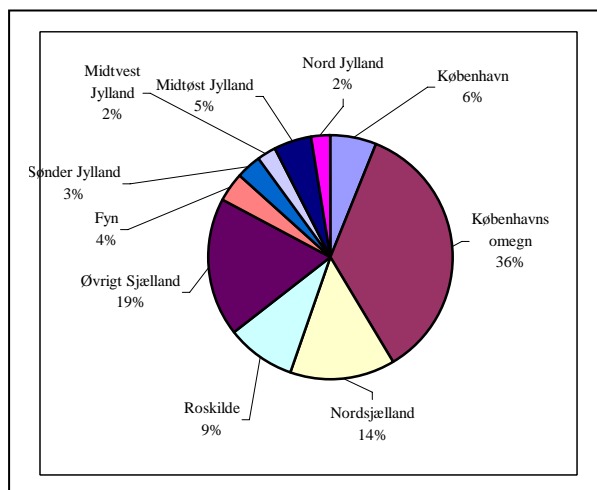
Figur 8 - Udvikling i besøgsgrupper 2000-2003

I forbindelse med billetsalget er 62 % af de betalende gæster blevet spurgt om hjemland eller postnummer. De 38 % ikke adspurgte gæster er stort set alle kommet i højsæsonen, hvor antallet af udenlandske turister er størst. Den angivne procent for danske besøgende i kan derfor være lidt for stor.

På grundlag af spredte tællinger fordelt over sommersæsonen anslås det, at antallet af gæster, der har besøgt det frit tilgængelige museumsanlæg i museets åbningstid, er mere end dobbelt så stort som det registrerede besøgstal. Selvom det ikke fremgår af besøgstillene, er museet en publikumssucces.



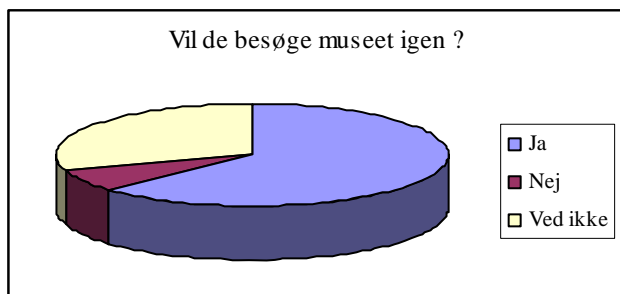
Figur 9 - Den internationale sammensætning af betalende gæster 2003



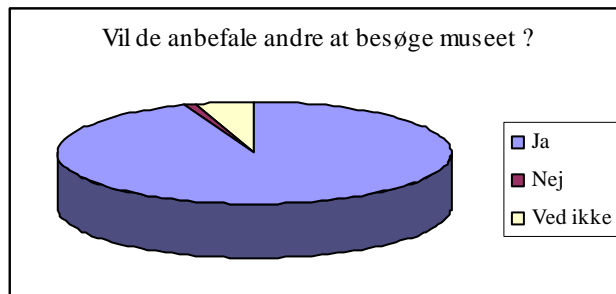
Figur 7 - Fordeling af de 45 % danske besøgende på landsdele 2003

Publikumsundersøgelse

Museet gennemførte i 2003 en publikumsundersøgelse der resulterede i 1016 besvarelser, undersøgelsen viser at 93 % af de adspurgte vurderer udstillingen af *De fem original skibe* som meget godt/godt, 63 % vil besøge museet igen og 94 % vil anbefale museet til andre.

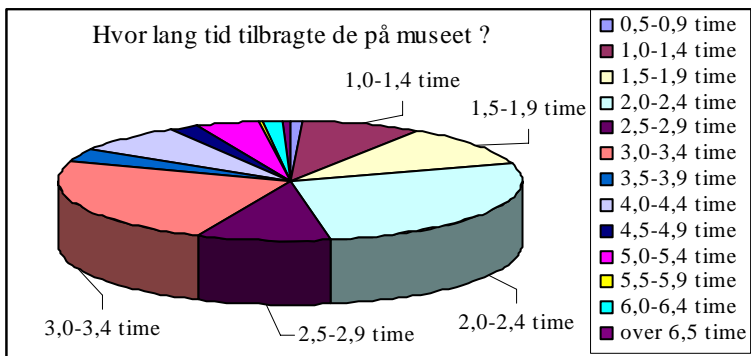


Figur 11 - Besøg museet igen?



Figur 8 - Anbefale til andre?

57 % af museet gæster, var i 2003 kvinder og 43 % mænd. 34 % havde besøgt museet før. 28 % af de besøgende kom på anbefaling fra andre. 40 % af de besøgende brugte 2-3 timer på museet, mens 58 % brugte mellem 2 og 3½ time på besøget.

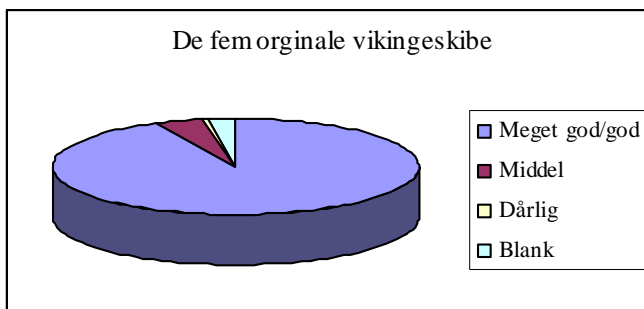


Figur 13 - Hvor lang tid tilbragte de på museet?

Vikingskibshallen

Tilfredsheden med de enkelte udstillinger i Vikingskibshallen var høj. Det er glædeligt og bemærkelsesværdigt at hele 93 % finder udstillingen af *De fem originale skibe* meget god/god.

- Særudstillingerne opfattes af 77 % som meget god/god
- Anløbsbroen opfattes af 79 % som meget god/god
- Butikken opfattes af 73 % som meget god/god



Figur 9 - Udstilling af de originale skibe

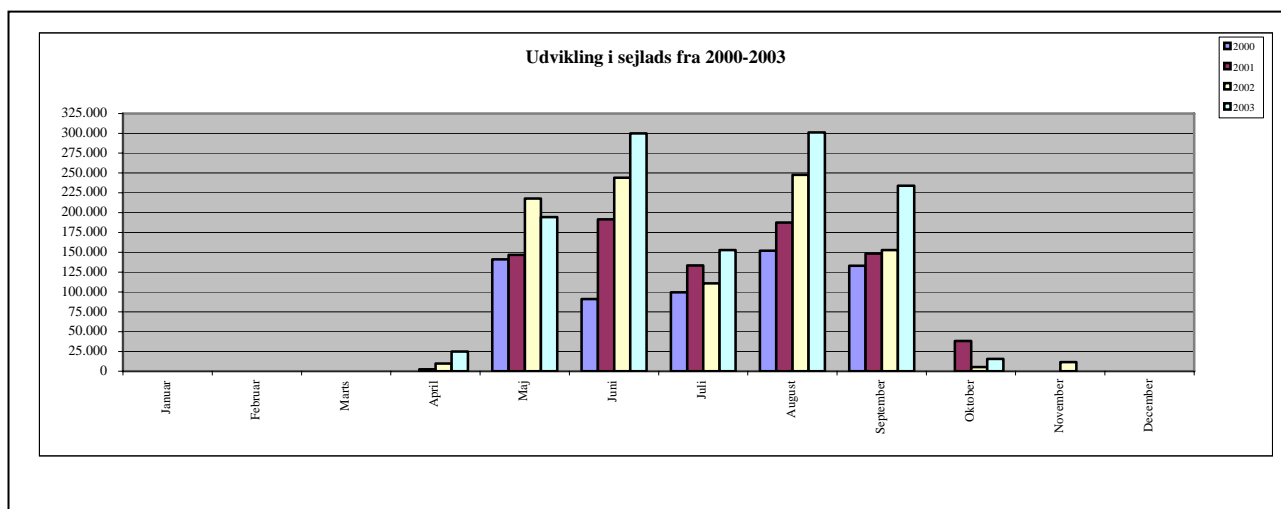
Museumsø og -havn

En stor procentdel af museets gæster deltager ikke i alle tilbudte aktiviteter, 15 % har deltaget i sejlads og 16 % i rundvisninger. Antallet af besvarelser på spørgsmål om disse aktiviteter er derfor relativt lavt. På de indkomne besvarelser er tilfredsheden meget stor:

- Byggeriet af Skuldelev 2 opfattes af 91 % som meget god/god
- Både i havnen opfattes af 86 % som meget god/god
- Skiltning og information opfattes af 75 % som meget god/god

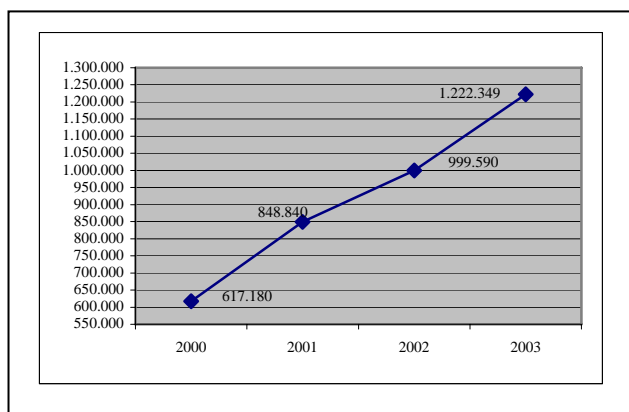
Sejlads

12.945 gæster har i 2003 deltaget i sejlads på Roskilde Fjord med både fra museets bådsamling. Det er en lille stigning i forhold til året før.

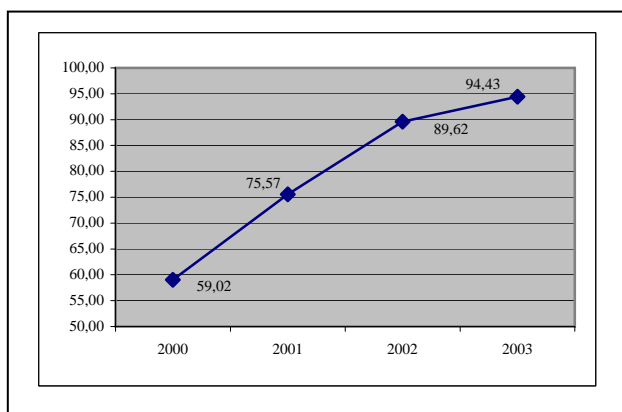


Figur 10 – Antal gæster der har deltaget i sejlads 2000-2004

Omsætningen i sejladsen er steget fra kr. 617.180 i 2000 til kr. 1.222.349 i 2003. Omsætningen pr. gæst er i samme periode steget fra kr. 59,02 til kr. 94,43, svarende til en stigning på 60 %.

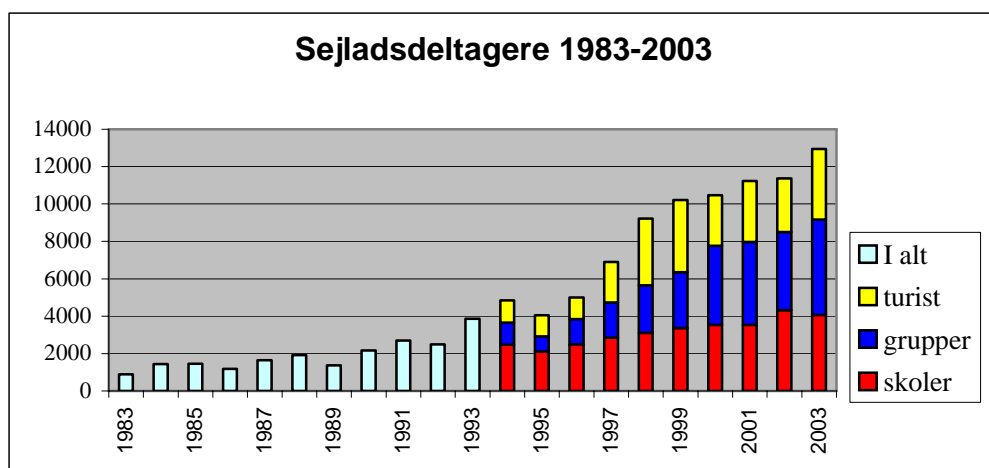


Figur 11 – Udvikling i sejladsomsætning (inkl. moms) 2000-2003



Figur 12 – Udvikling i sejladsomsætning pr. sejlsende gæst (inkl. moms) 2000-2003

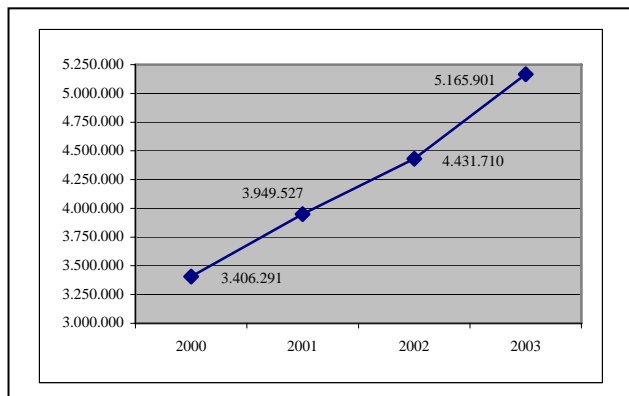
Sejladsaktiviteten er størst i forårs og sensommermånederne, hvor skoler og firmaer udgør de store kundegrupper. I perioden medio juli til medio august holder skoler og firmaer ferie og aktiviteterne er stort set begrænset til turistsejlads.



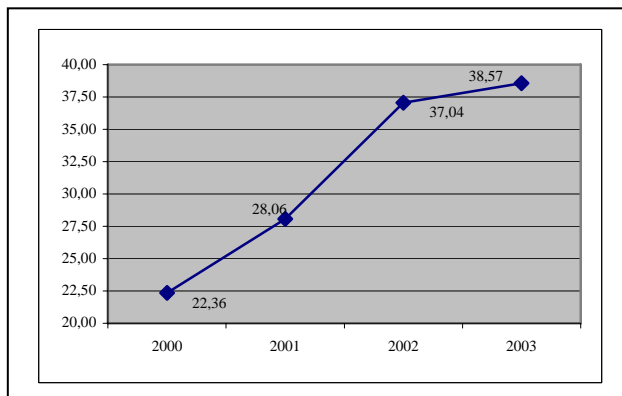
Figur 13 – Sejladsomsætning fordelt på grupper 1994-2003

Butik

Omsætningen i butikken og sommercaféen på Museumsøen er steget fra kr. 3.406.291 i 2000 til kr. 5.165.901 i 2003. Omsætningen pr. gæst er i samme periode steget fra kr. 22,36 til kr. 38,57, svarende til en stigning på 72,5 %.

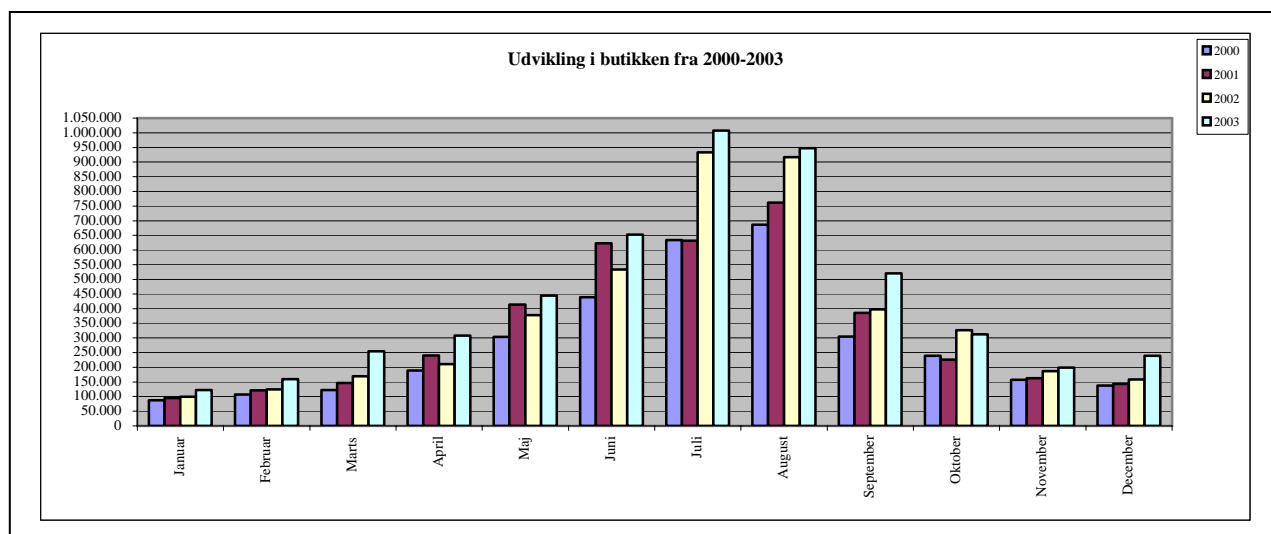


Figur 14 – Udvikling i butiksomsætning (inkl. moms) 2000-2003



Figur 15 – Udvikling i butiksomsætning pr. gæst (inkl. moms) 2000-2003

Ved udgangen af september måned var butikkens omsætning kr. 624.343 større end samme tidspunkt sidste år. Omsætning er bedre end budgetteret, men er nået et punkt, hvor det vil være meget vanskeligt at øge omsætningen pr. gæst yderligere uden at forøge lønomkostningerne.



Figur 16 – Udvikling i butiksomsætning pr. måned 2000-2004

Særlige økonomiske forhold

I 2003 udgjordes ca. 29 % af museets samlede omsætning af faste offentlige tilskud. Den relativt lave tilskudsprocent indebærer, at museet er meget følsomt overfor svingninger i egenindtjening og donationer. For at nedsætte den budgetmæssige risiko, har museet derfor gennem en årrække opbygget en budgetmæssig praksis, der indebærer, at en del midler først disponeres, når de er tjent. Det vil sige efter højsæsonen. I praksis indebærer denne politik, at museet i det ene regnskabsår sparer op til aktiviteter i det følgende regnskabsår. Denne opsparing optræder som hensættelser under posten ”Hensættelser og igangværende projekter”. I 2003 er en stor del af de hensatte midler brugt til at forberede indflytning af personale fra Nationalmuseet.

Ved regnskabsårets afslutning er der hensat midler til igangsætning af følgende projekt:

- modernisering og udbygning af Vikingskibshallen
- etablering af betalingsområder på Museumsøen
- etablering af ny børneudstilling

Museet har i 2003 gennemgået alle arbejdsgange omkring bogholderi, booking, kasseregistrering samt indsamling og bearbejdning af oplysninger om publikum (nationalitet, besøgskategori, besøgstidspunkt etc). På den baggrund er en udskiftning af det gamle, forældede bogholderisystem indledt, ligesom der er investeret i et ny booking- og kassesystem, som tages i brug inden højsæsonen 2004.

To større fondsprojekter, der begge har haft stor betydning for museets arbejde, er afsluttet i regnskabsåret. Det drejer sig om ”Projekt Skuldelevskibe”: rekonstruktion af Skuldelev 1 og 6, der har modtaget støtte fra Arbejdsmarkedets Feriefond, og om 1. og 2. fase af ”Projekt udvikling af formidlingsaktiviteter”, der har modtaget støtte fra Friluftsrådet.

EDB-drift

Med udgangen af 2003 havde museet 33 edb-installationer, der er koblet til et netværk via et domæne. Museet har investeret i en ny server med operativsystemet Windows 2000 Server. Serveren fungerer som fil- og printserver for museets edb-brugere.

Hjemmeside

Den 1. april 2003 lancerede museet en ny hjemmeside på adressen: www.vikingskibsmuseet.dk. Firmaet Kontrapunkt har udviklet designet og siden administreres via et Content Management System (CMS), Ziteman.

Hjemmesiden vises på 4 hovedsprog: Dansk, engelsk, tysk og fransk. Desuden indeholder hjemmesiden også en kort beskrivelse af museet på disse sprog: Hollandsk, italiensk, norsk, portugisisk, tyrkisk, japansk, kinesisk, arabisk, spansk og svensk.

I samarbejde med firmaet Streamworks er der på hjemmesiden udviklet filmklip i meget høj kvalitet, der vises via streaming i Microsofts mediaplayer: Windows Media Player.

Hjemmesiden er blevet godt modtaget, hvilket bliver bekræftet af besøgsstatistikken for hjemmesiden:

Måned	Månedstal			Akkumuleret		
	2003	2002	Indeks	2003	2002	Indeks
Januar						
Februar						
Marts						
April	5.938	4.020	148	5.938	4.020	148
Maj	5.241	4.502	116	11.179	8.522	131
Juni	5.617	4.369	129	16.796	12.891	130
Juli	6.943	4.002	173	23.739	16.893	141
August	6.542	4.195	156	30.281	21.088	144
September	5.738	4.151	138	36.019	25.239	143
Oktober	5.888	4.191	140	41.907	29.430	142
November	5.151	3.287	157	47.058	32.717	144
December	5.116	2.463	208	52.174	35.180	148
I alt	52.174	35.180	148	52.174	35.180	148

Personale

Vikingskibsmuseet har i kortere eller længere perioder skabt beskæftigelse for 114 personer, (svarende til 46 årsværk). 8 personer, svarende til ca. 3 årsværk, har været tilknyttet museet i elevpladser eller beskæftigelsesprojekter.

Der er i årets løb sket følgende bevægelser på personaleområdet.

Skuldelev 2 - projekt	Lene Christensen Rasmus Budde Jensen Petter Mellberg Jacob Schroll	Projektansat 26. marts-26. maj Projektansat fra 1. maj Projektansat fra 1. juli Projektansat fra 16. juni
Bådeværft	Carsten Hvid Simon Day Larsen Jacob Schroll Klaus Mynzberg Jensen Christian Vadsager Kasper Skovgaard	Fastansat 1. november Tiltrådt som lærling 1. april Færdiguddannet 15. juni Efteruddannelse 28. april-4. december Militærnægter til 4. marts Militærnægter til 31. august
Museumsfagligt personale	Jan Bill Vibeke Bischoff Ulrik Dam Martin Djupdræt Christian Lemée George Indreszewski Barbara Højlund Keld Hansen	Fastansat 1. juni Fastansat 1. september Projektansat 13. februar-16. april, 24. november - Projektansat hele året Projektansat 1. februar-31. august Projektansat fra 1. august Projektansat fra 4. august Pension pr. 31. marts
Administration	Susanne Bank Andersen Michella Bossen Tove Thies-Petersen	Fastansat 1. juli Fratrådt 28. februar Førtidspension 31. december

Vision og strategi

ODA-Projekt

Vikingskibsmuseet har sammen med Odense Zoo, Nordsømuseum, Ribes Vikinger og Djurs Sommerland søgt Arbejdsmarkedets Feriefond om midler til oprettelse af ”Attraktionernes Udviklingsfond”. Ansøgningen blev imødegået og museets økonomi- og personalechef Claus Christiansen er indtrådt i fondens bestyrelse. Fonden har til hensigt at støtte kompetenceudvikling og erfaringsudveksling i danske attraktioner. På Vikingskibsmuseet skal der i ODA regi konkret arbejdes med en fortsat udvikling af museets attraktionsværdi og den længe planlagte modernisering og ombygning af Vikingskibshallen. Samarbejdet omfatter desuden muligheder for kurser og kompetenceudvikling både for personale og ledelse.

Museets fremtid

2003 har været et godt år for Vikingskibsmuseet; der er fundet løsninger på flere af de helt grundlæggende problemstillinger, museet har arbejdet med gennem de senere år, og der er skabt et bedre fundament for den fremtidige udvikling af museet.

Vi begynder at se resultaterne af de seneste års arbejde med aktivitetsudvikling, markedsføring og egenindtjening. Besøgstallet er efter flere års fald igen begyndt at stige, og Roskilde kommune har dispenseret fra den eksisterende lokalplan, så museet i 2004 - som et forsøg - kan etablere betalingsområder på Museumsøen. Derudover forbedres de offentlige tilskud fra 2004, idet Roskilde Kommune og Roskilde Amt har besluttet at øge det faste driftstilskud. Der er ikke umiddelbart udsigt til en forøgelse af det statslige tilskud, men Kulturarvsstyrelsen har i sin rapport om specialmuseer anbefalet, at det nuværende tilskudsniveau fastholdes.

Den nye samarbejdsaftale med Nationalmuseet styrker det faglige grundlag for museets fremtidige udvikling, og sikrer en fortsat - og forbedret - synergi mellem antikvarisk arbejde, forskning og formidling.

Det faglige og økonomiske grundlag for museets virke ser således ud til at falde på plads, og museet vil i det kommende år genoptage arbejdet med en restaurering, modernisering og udbygning af Vikingskibshallen.

Årsberetning 2003

© Vikingeskibsmuseet i Roskilde, 2007

Redaktion: Tinna Damgård-Sørensen, Claus Christiansen og Mette Busch

Grafisk tilrettelæggelse: Rikke Tørnø Johansen, Athena Trakadas

Vikingeskibsmuseet i Roskilde
Vindeboder 12
DK – 4000 Roskilde
Tlf: 46 300 200
Fax: 46 300 201
e-mail: museum@vikingeskibsmuseet.dk
www.vikingeskibsmuseet.dk

Omslag:

Forside: Ottar på sejlads i Kattegat
Foto: Werner Karrasch